

9a Jornada tècnica Pla Estratègic Metropolità

Per un model metropolità de creixement: productivitat i desenvolupament territorial

Cap a un nou model de creixement inclusiu

Joan Trullén
President de la Comissió Delegada del PEMB

22 de maig de 2014

Índex:

- 1. Introducció**
 - 2. Barcelona 1986-2013: economia i societat**
 - 3. La nova estratègia de creixement inclusiu per Barcelona**
 - 4. Conclusions**
-

Marc teòric:

El procés de creixement econòmic...

- Piketty (*Capital in the XXI Century*): està inexorablement lligat al increment de la desigualtat?
- Kuznets (corba): està inexorablement lligat a la reducció de la desigualtat?
 - En un entorn macroeconòmic estable, les polítiques urbanes i metropolitanes poden aconseguir creixement econòmic i una major igualtat de rendes al mateix temps

- Les ciutats com actors en el creixement inclusiu
 - Potencial per impulsar el creixement inclusiu
 - Paper central de les polítiques macroeconòmiques per promoure l'Estat del Benestar
 - Paper de les polítiques urbanes i metropolitanes per promoure el creixement i la inclusió

- Barcelona com a exemple d'èxit de les polítiques urbanes que fomenten el creixement inclusiu entre 1985 i 2006

Índex:

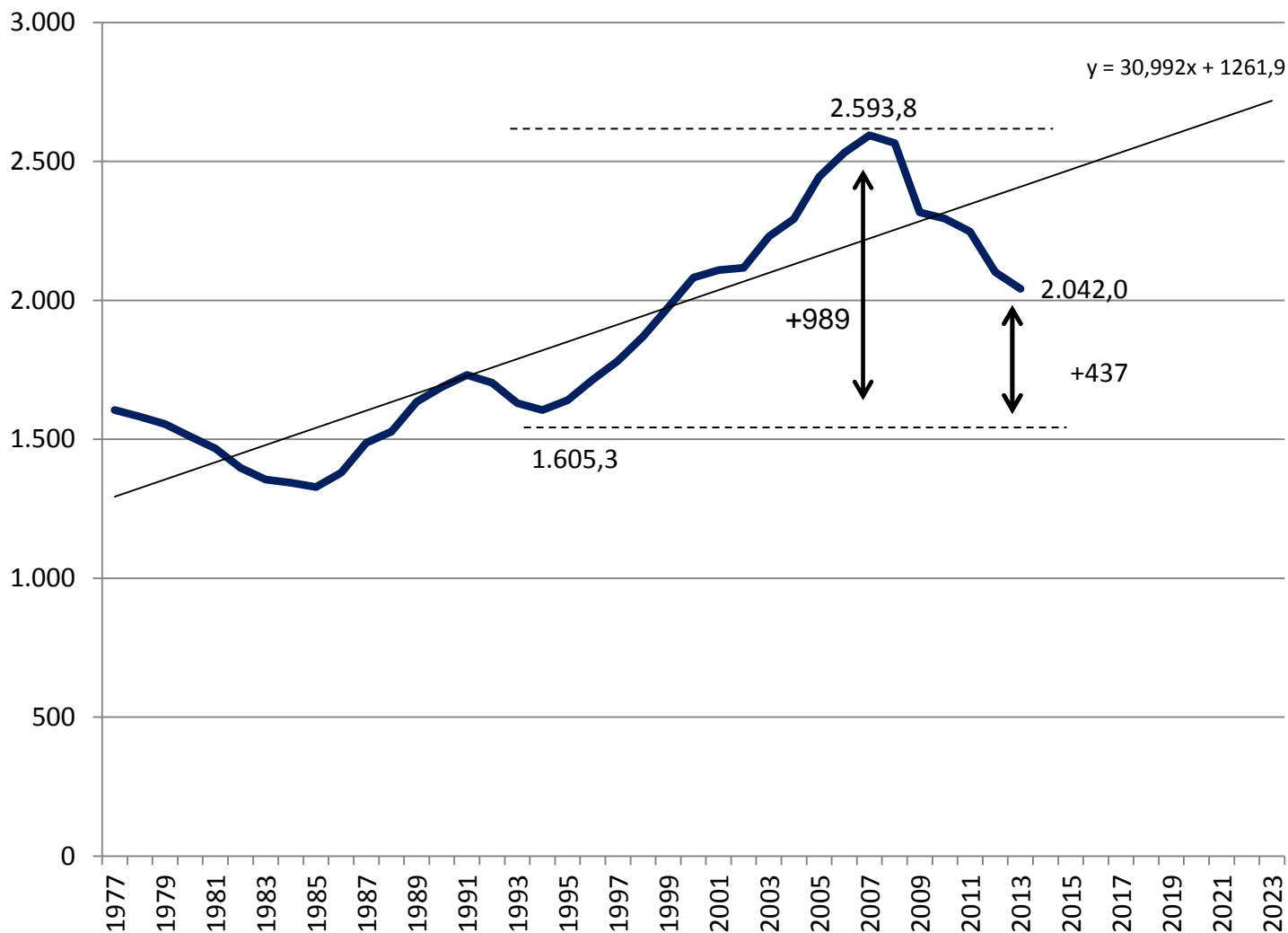
1. Introducció
 - 2. Barcelona 1986-2013: economia i societat**
 3. La nova estratègia de creixement inclusiu per Barcelona
 4. Conclusions
-

L'evolució de la metròpoli de Barcelona de 1985 a 2006:

1. La metròpoli de Barcelona ha estat pionera en el disseny d'estratègies urbanes que promouen el creixement econòmic i corregeixen la desigualtat
2. El creixement econòmic entre 1985 i 2006 va donar lloc a la creació d'1,2 milions de llocs de treball (província de Barcelona)
3. L'índex de Gini de la renda disponible es va reduir del 0,39 el 1985 al 0,29 el 2006

2. Barcelona 1986-2013: economia i societat

Llocs de treball a Barcelona província de 1977 a 2013 i tendència fins 2023 (milers)



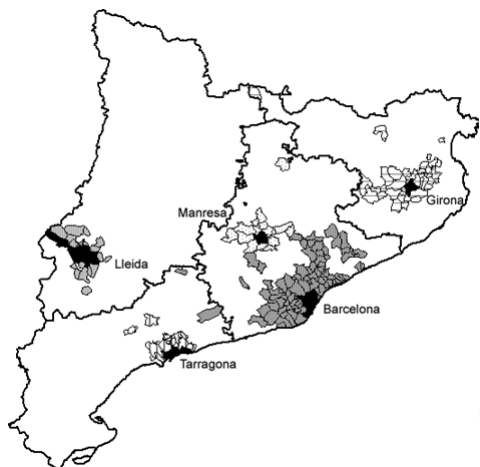
Font: Elaborat a partir de l'INE

Com s'ha expandit geogràficament la metròpoli de Barcelona?

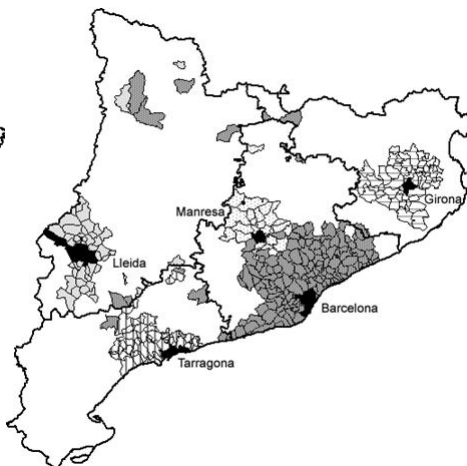
1. Entre 1986 i 2001 la metròpoli de Barcelona es consolida com una gran metròpoli Europea.
2. El 2001, el mercat de treball metropolità ja incloïa la meitat de la província de Barcelona.
3. L'expansió de la metròpoli té lloc simultàniament amb l'expansió dels mercats estrangers de la Unió Europea

El procés d'expansió territorial de les zones metropolitanes de Catalunya. 1986-2001

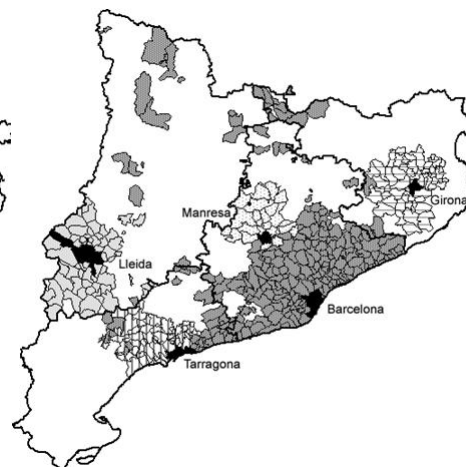
a) 1986



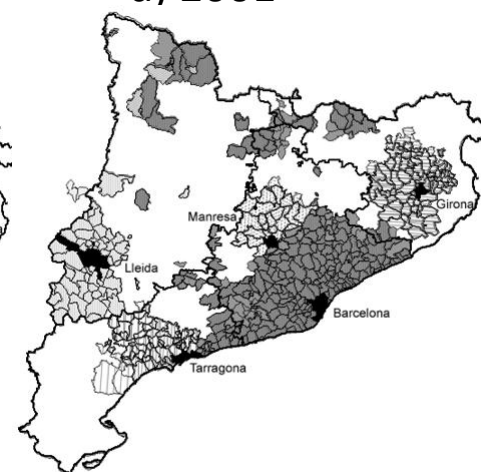
b) 1991



c) 1996



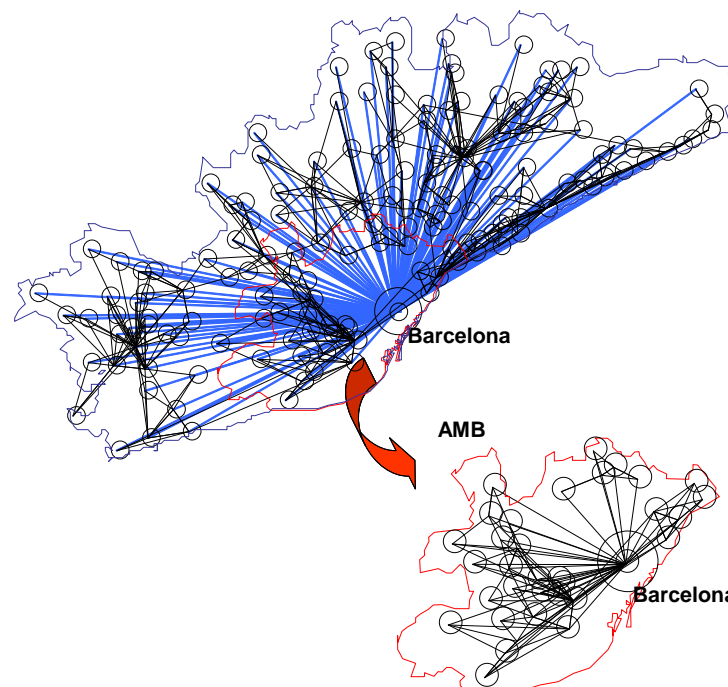
d) 2001



Font: Trullén i Boix (2000), Boix i Galletto (2004), i Boix i Veneri (2008).

La regió metropolitana de Barcelona

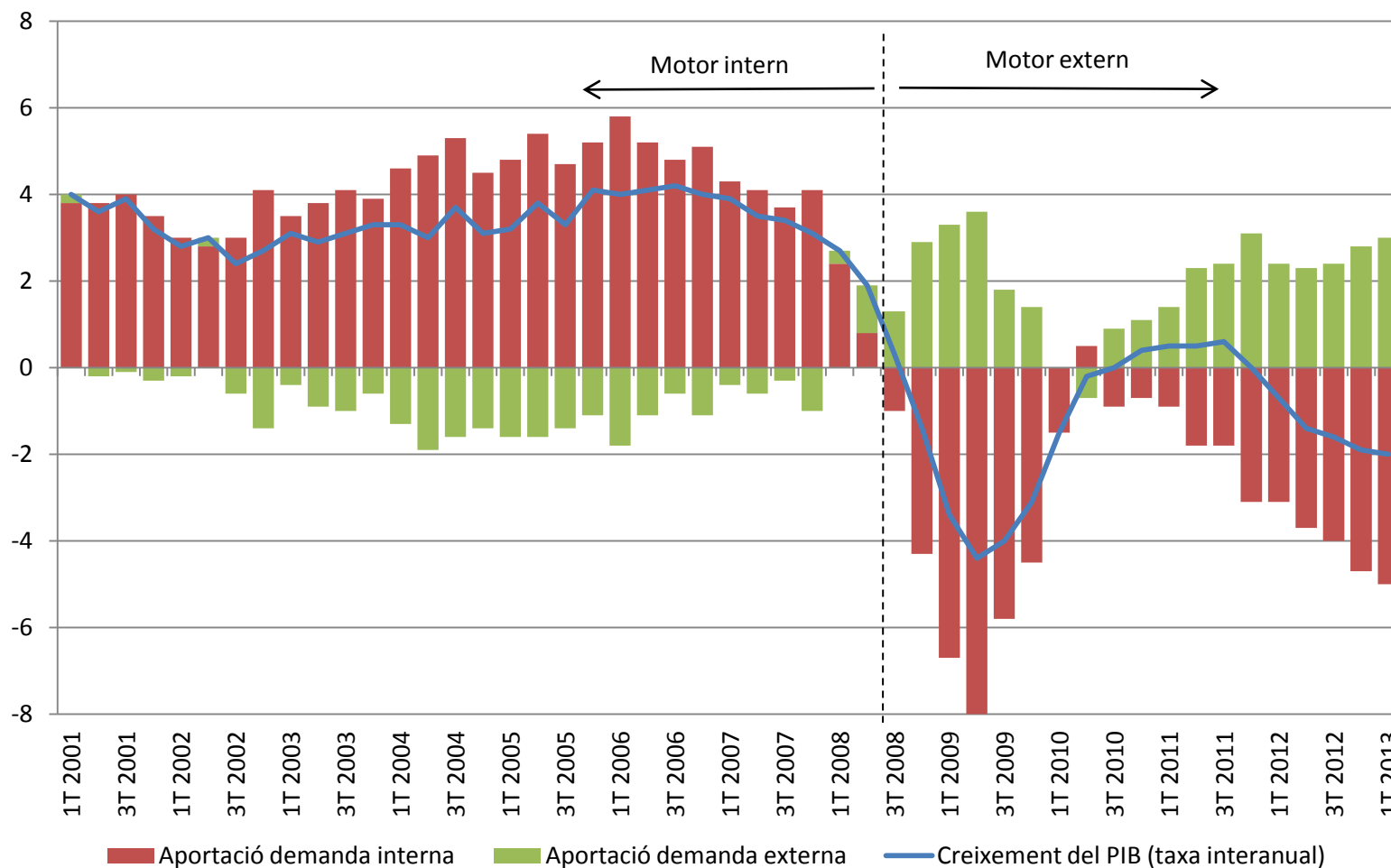
- Expansió territorial i formació de l'àrea metropolitana des del 1986
 - 164 municipis
 - 4,8 milions d'habitants
 - 2,2 milions de llocs de treball
 - Taxa de creixement de l'ocupació: mitjana anual del 2,6% de 1991 a 2008.
- Xarxa policèntrica de ciutats



Font: Trullén i Boix (2006)

Sector exterior

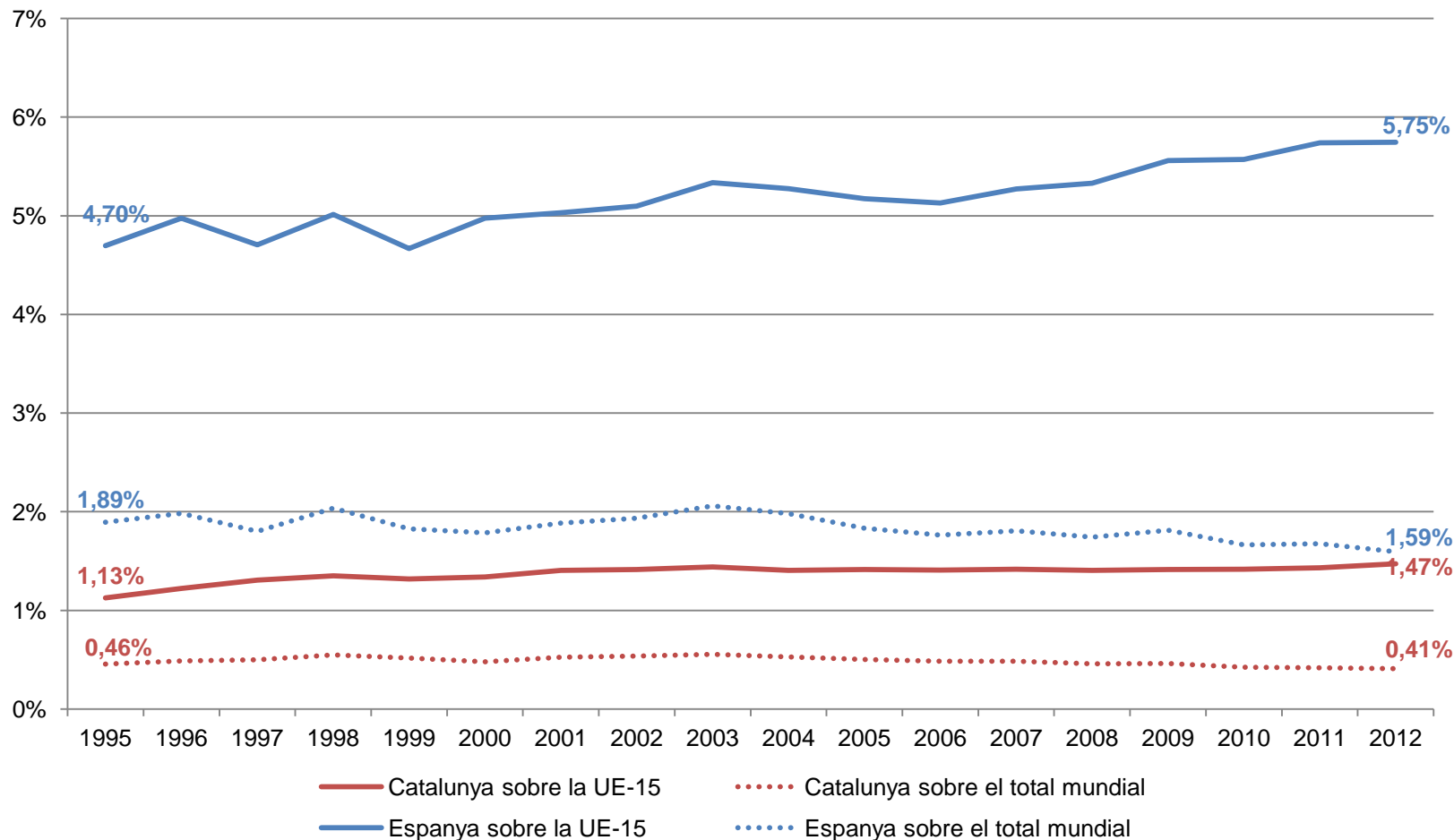
Contribució de la demanda interna i externa al creixement del PIB a Espanya, en punts percentuals, 2001 - 2013



Font: INE

Sector exterior

Pes de les exportacions de Catalunya i Espanya sobre la UE-15 i el món, 1995-2012



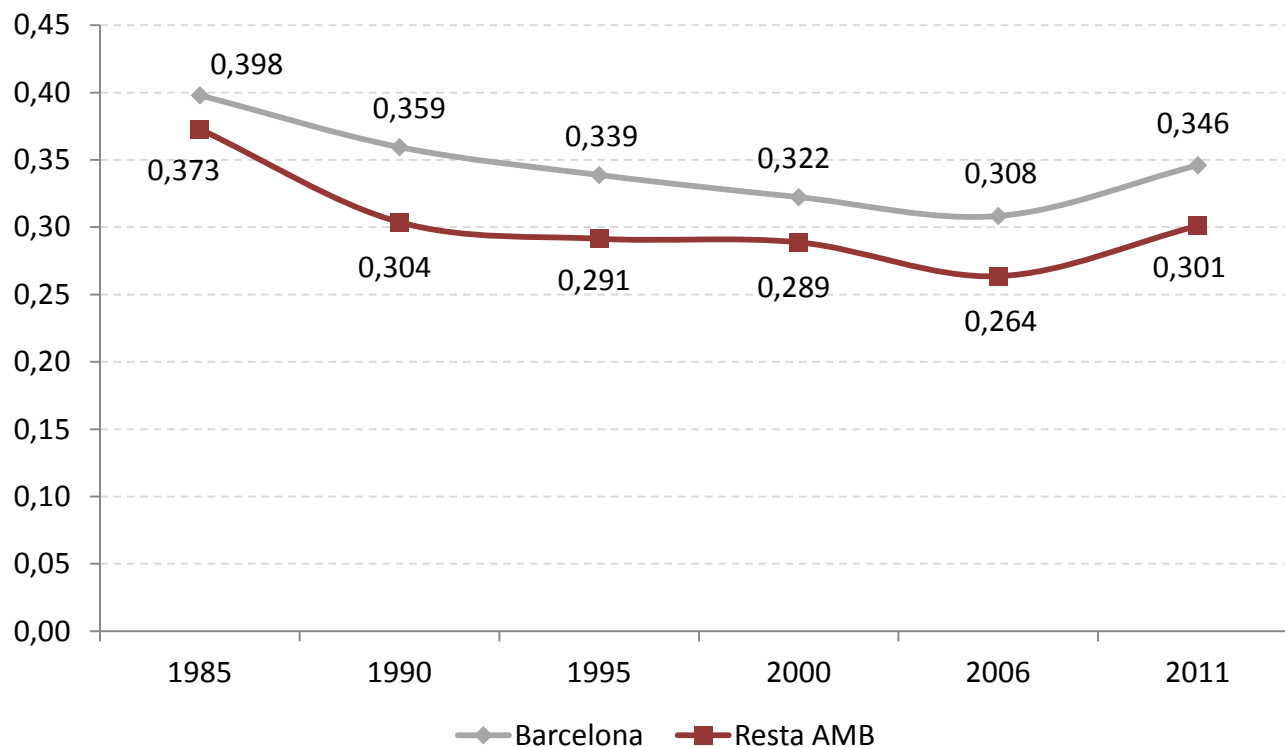
Font: Elaborat a partir de WTO Statistics database, DATACOMEX (AEAT) i Eurostat.

Com ha afectat la crisi a la metròpoli de Barcelona?

1. Entre 2008 i 2013 la crisi s'ha traduït en la destrucció de 0,5 milions de llocs de treball (província de Barcelona).
2. L'índex de Gini de la renda disponible ha incrementat del 0,29 en 2006 al 0,33 en 2011.
3. En cinc anys (2006-2011), la distribució de la renda ha empitjorat fins tornar al nivell de 1995.

Renda i condicions de vida

Índex de Gini de distribució de la renda. Barcelona i Àrea Metropolitana de Barcelona (AMB), 1985-2011.

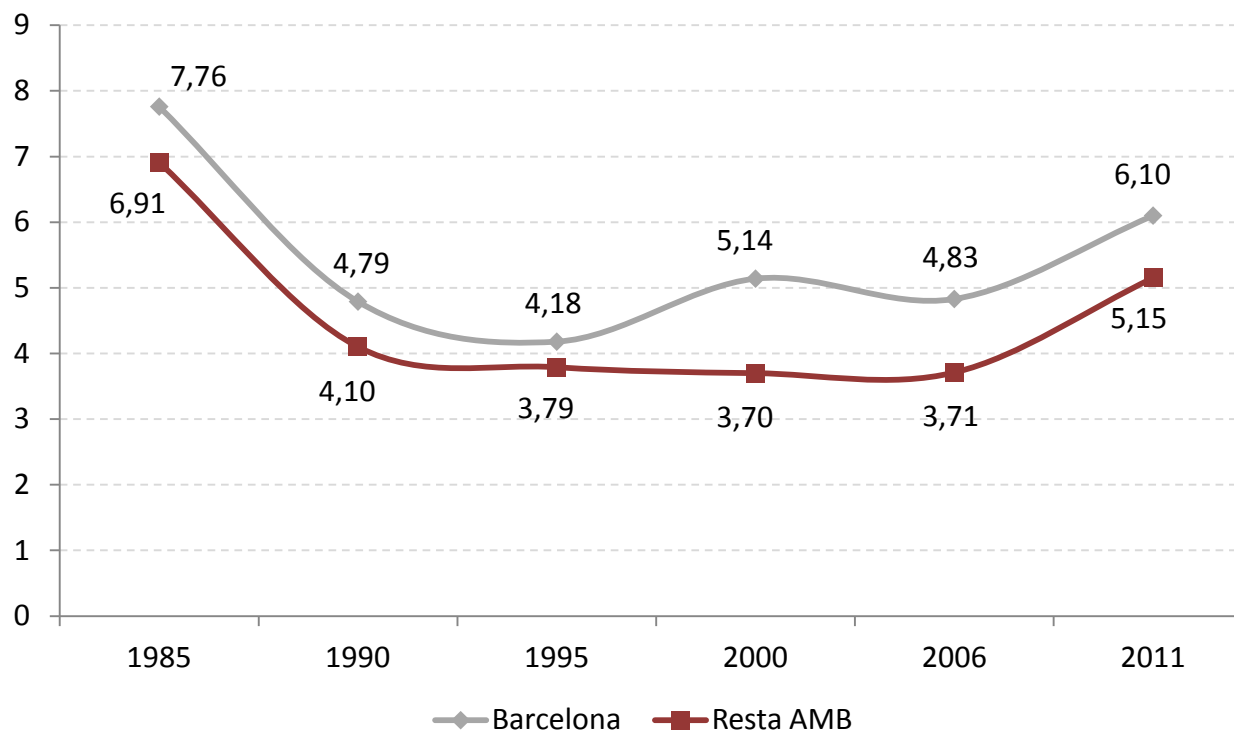


Nota: Les dades de 1985 es refereixen als 27 municipis de l'antiga Corporació Metropolitana de Barcelona.

Font: IERMB, Enquesta de Condicions de Vida i Hàbits de la Població, 1985-2000; Idescat i IERMB, Enquesta de Condicions de Vida i Hàbits de la Població, 2006-2011.

Renda i condicions de vida

Ràtio S80/S20 de la renda disponible. Barcelona i Àrea Metropolitana de Barcelona (AMB), 1985-2011.

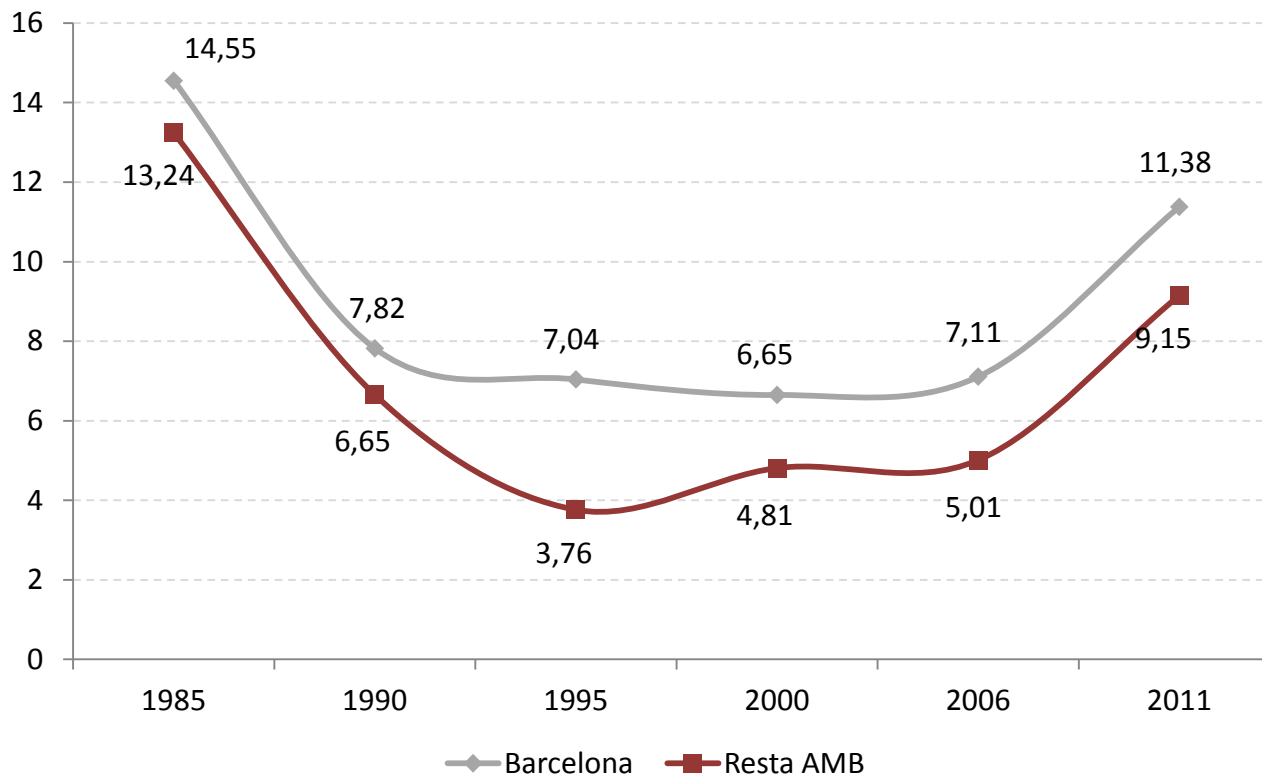


Nota: Les dades de 1985 es refereixen als 27 municipis de l'antiga Corporació Metropolitana de Barcelona.

Font: IERMB, Enquesta de Condicions de Vida i Hàbits de la Població, 1985-2000; Idescat i IERMB, Enquesta de Condicions de Vida i Hàbits de la Població, 2006-2011

Renda i condicions de vida

Ràtio S90/S10 de la renda disponible. Barcelona i Àrea Metropolitana de Barcelona (AMB), 1985-2011.

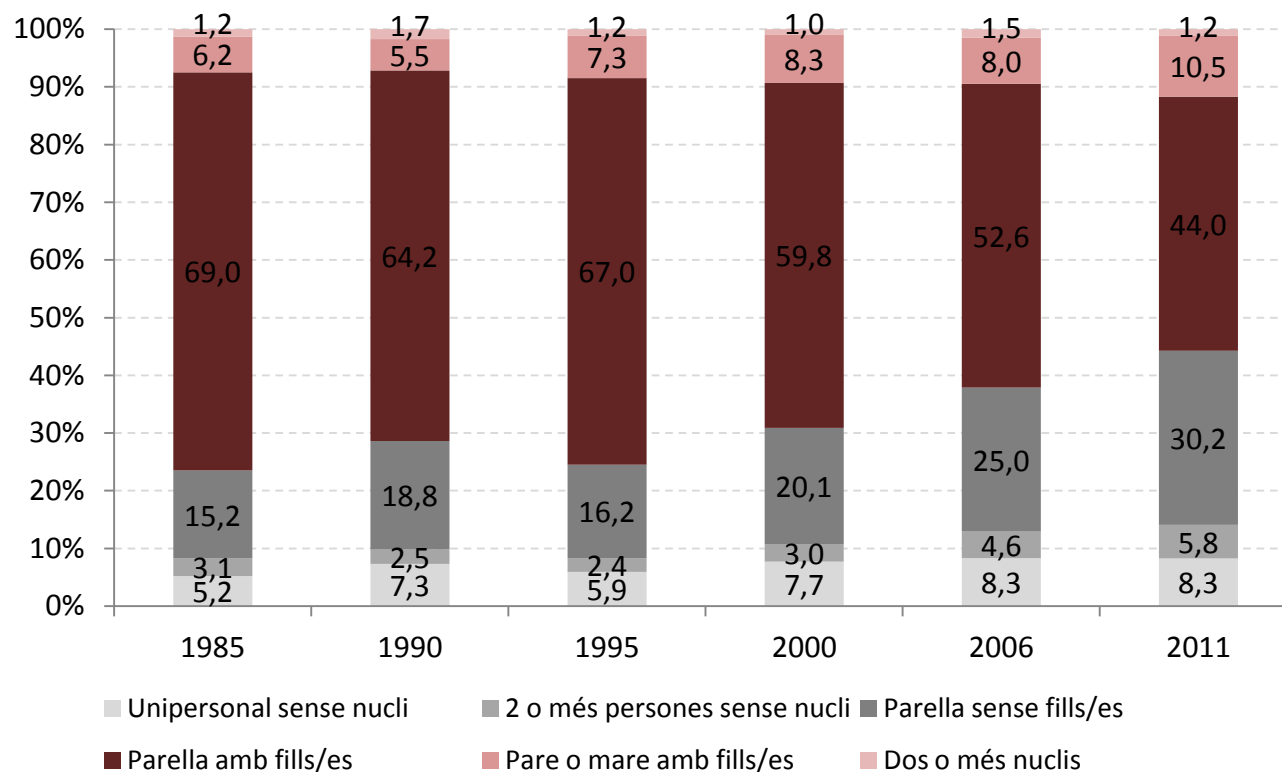


Nota: Les dades de 1985 es refereixen als 27 municipis de l'antiga Corporació Metropolitana de Barcelona.

Font: IERMB, Enquesta de Condicions de Vida i Hàbits de la Població, 1985-2000; Idescat i IERMB, Enquesta de Condicions de Vida i Hàbits de la Població, 2006-2011

Renda i condicions de vida

Tipus de llar segons el parentiu. Àrea Metropolitana de Barcelona, 1985-2011.
Població major de 18 anys

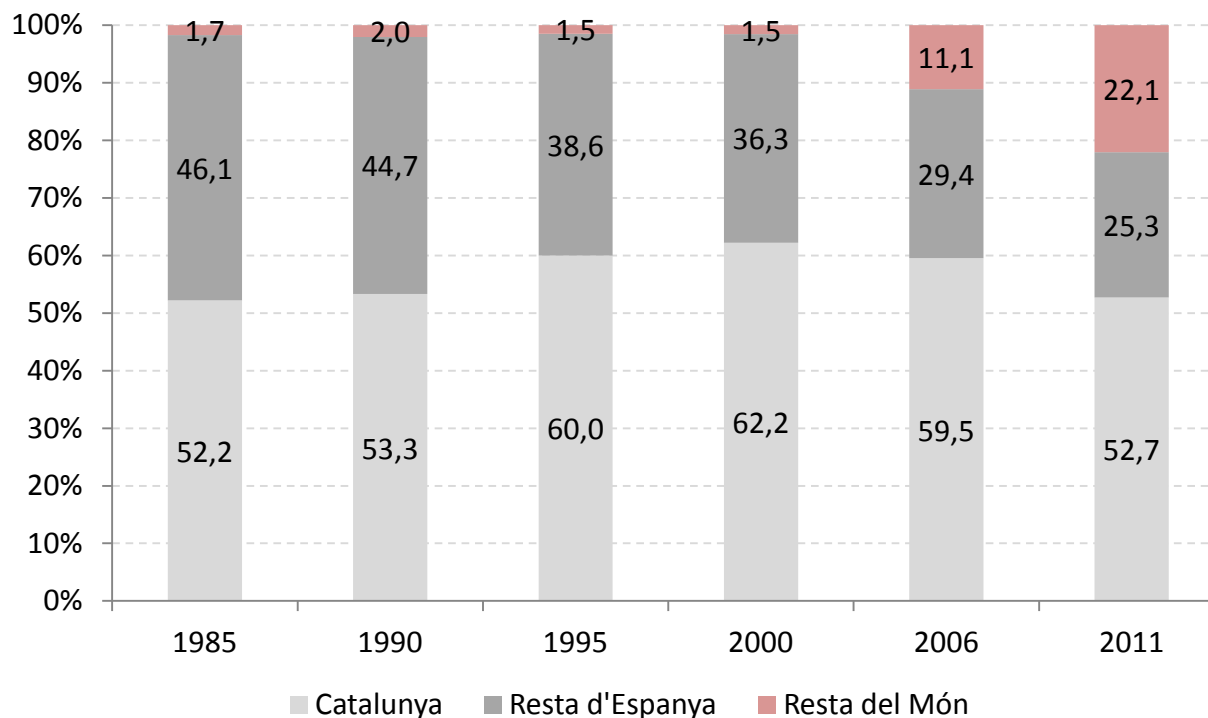


Nota: Les dades de 1985 es refereixen als 27 municipis de l'antiga Corporació Metropolitana de Barcelona.

Font: IERMB, Enquesta de Condicions de Vida i Hàbits de la Població, 1985-2000; Idescat i IERMB, Enquesta de Condicions de Vida i Hàbits de la Població, 2006-2011.

Renda i condicions de vida

Lloc de naixement. Àrea Metropolitana de Barcelona, 1985-2011.
Població major de 18 anys

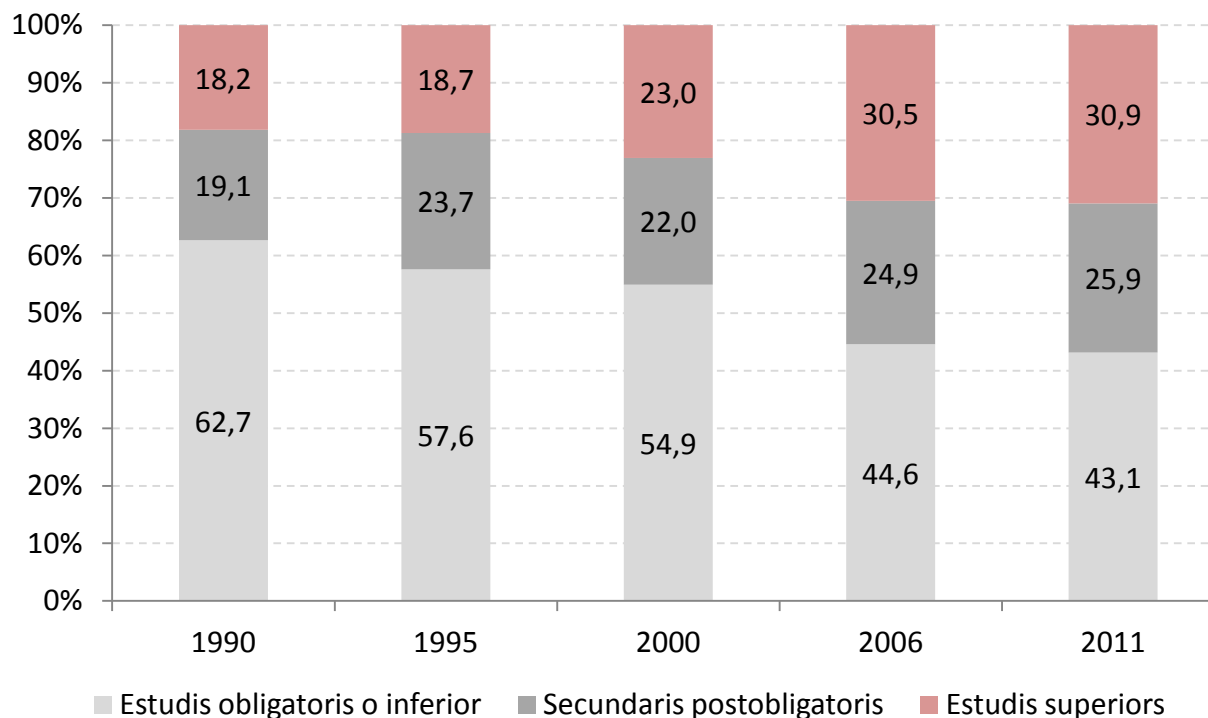


Nota: Les dades de 1985 es refereixen als 27 municipis de l'antiga Corporació Metropolitana de Barcelona.

Font: IERMB, Enquesta de Condicions de Vida i Hàbits de la Població, 1985-2000; Idescat i IERMB, Enquesta de Condicions de Vida i Hàbits de la Població, 2006-2011.

Renda i condicions de vida

Nivell d'estudis acabats. Àrea Metropolitana de Barcelona, 1990-2011.
Població major de 18 anys



Font: IERMB, Enquesta de Condicions de Vida i Hàbits de la Població, 1985-2000; Idescat i IERMB, Enquesta de Condicions de Vida i Hàbits de la Població, 2006-2011.

Índex:

1. Introducció
 2. Barcelona 1986-2013: economia i societat
 3. **La nova estratègia de creixement inclusiu per Barcelona**
 4. Conclusions
-

Contra la crisi: la metròpoli de Barcelona

Barcelona és el “motor” de les exportacions espanyoles (20% del total de les exportacions espanyoles)

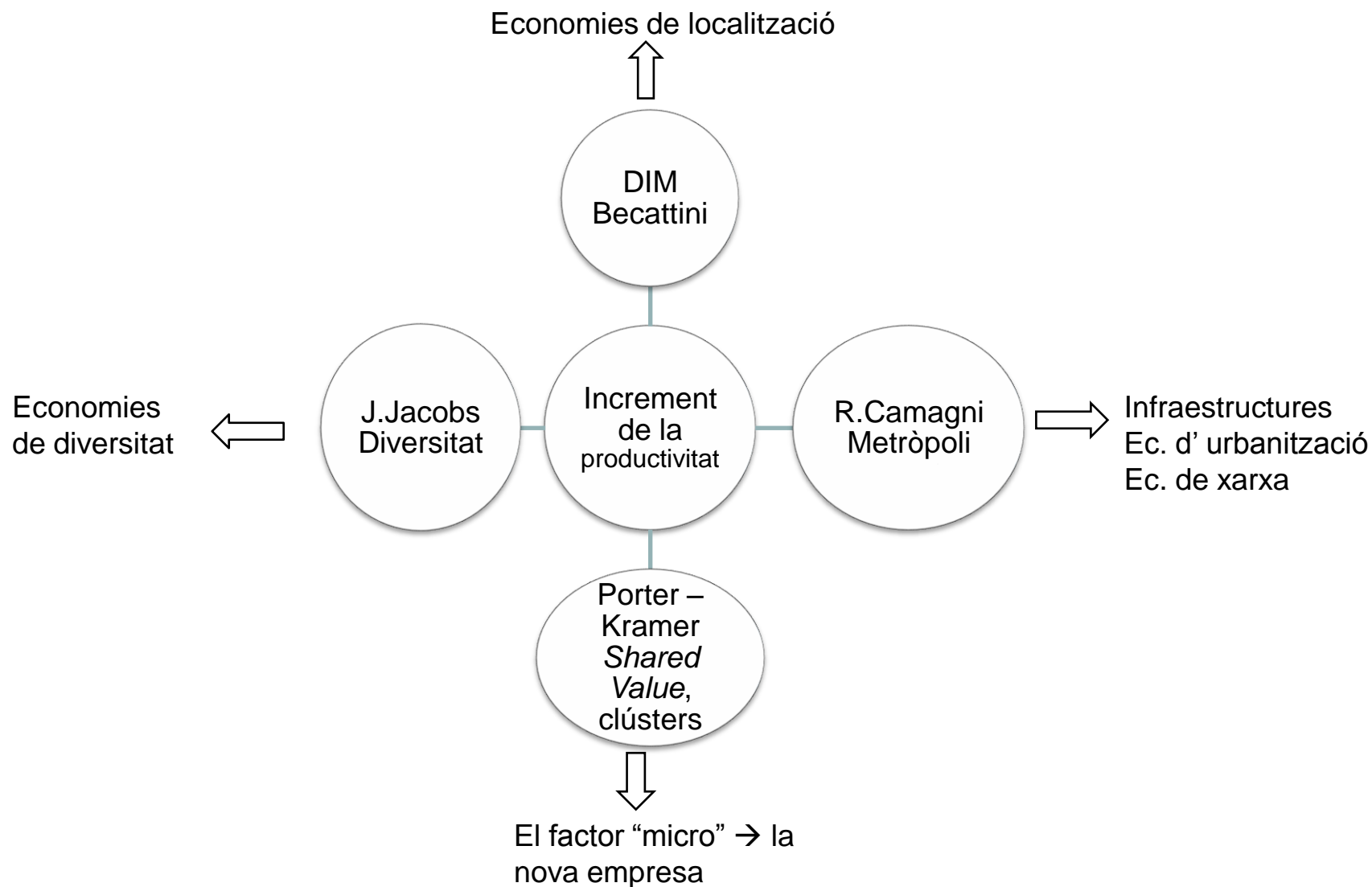
- Barcelona ha de liderar la recuperació espanyola de la crisi
- Per tant, és necessari millorar la competitivitat i la productivitat

Factors territorials de productivitat:

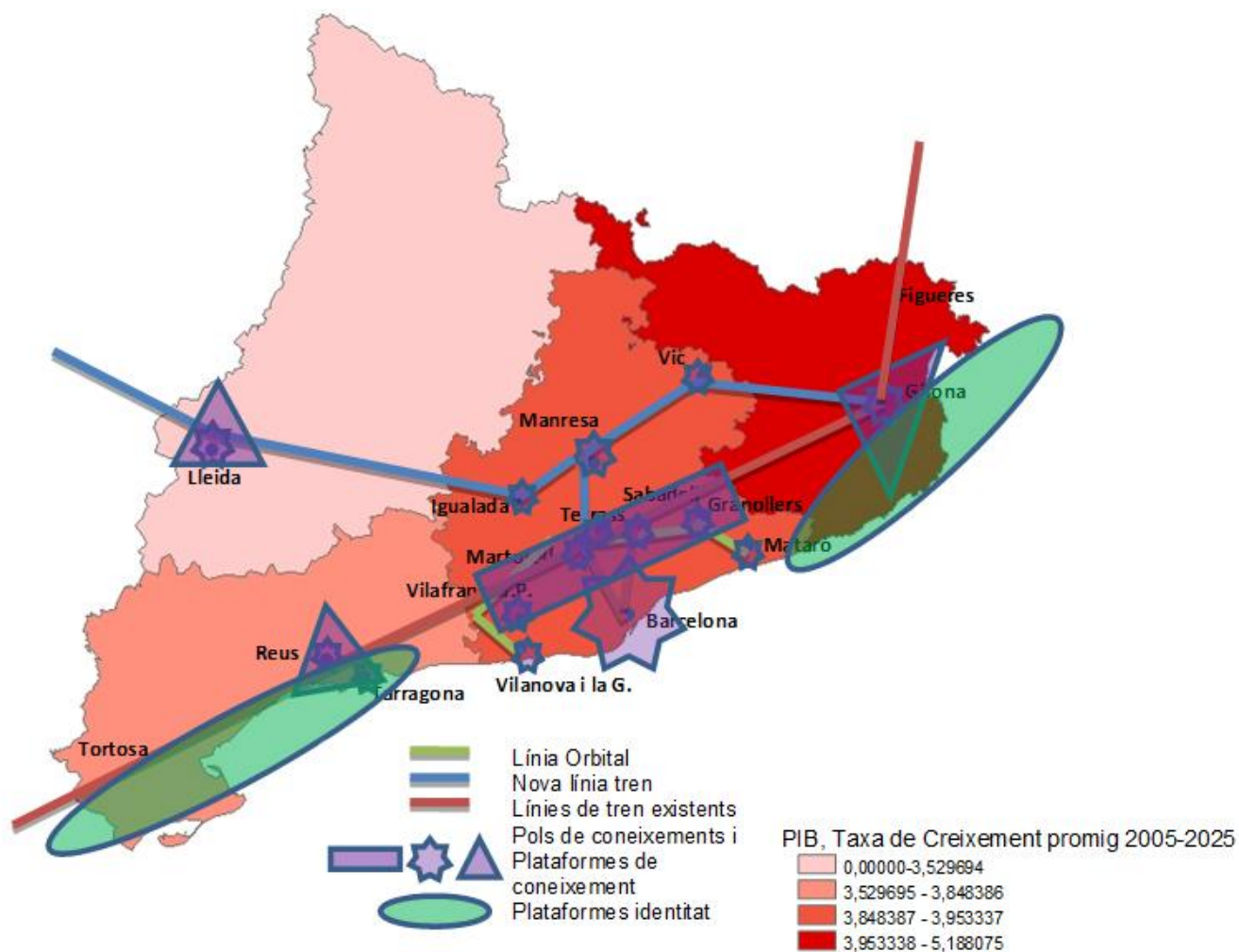
- Interacció entre l'economia i l'urbanisme
- Infraestructures metropolitanes: rol estratègic de l'aeroport, el port i l'estació intermodal de La Sagrera

➤ ***L'estratègia metropolitana té un paper clau en la recuperació de la crisi***

Factors territorials per augmentar la productivitat

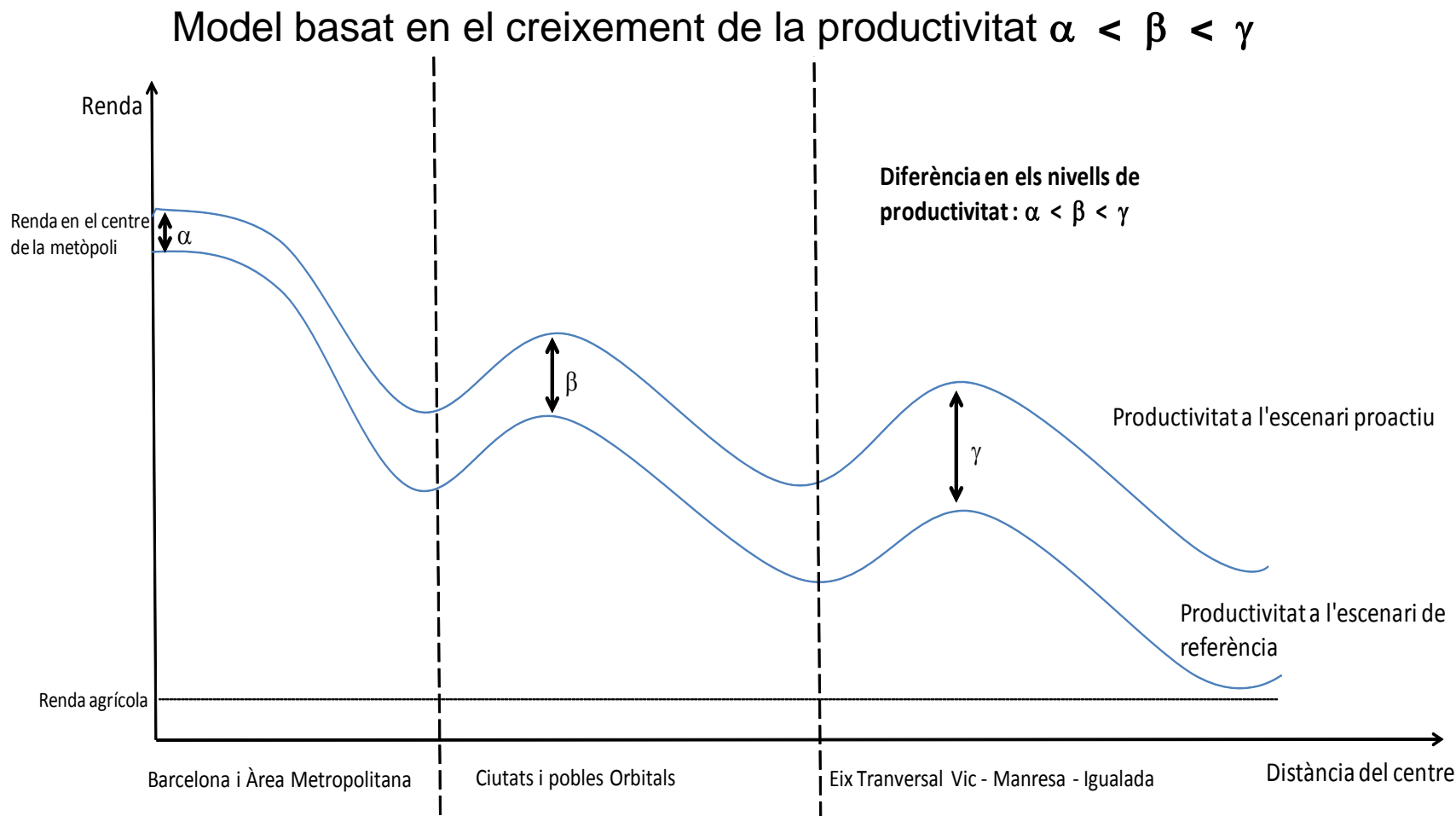


Estratègies per a la província de Barcelona



Font: Trullén 2011, Camagni 2011 ESPON Project

Estratègia per la regió metropolitana de Barcelona: àrea metropolitana, ciutats orbitals i eixos transversals



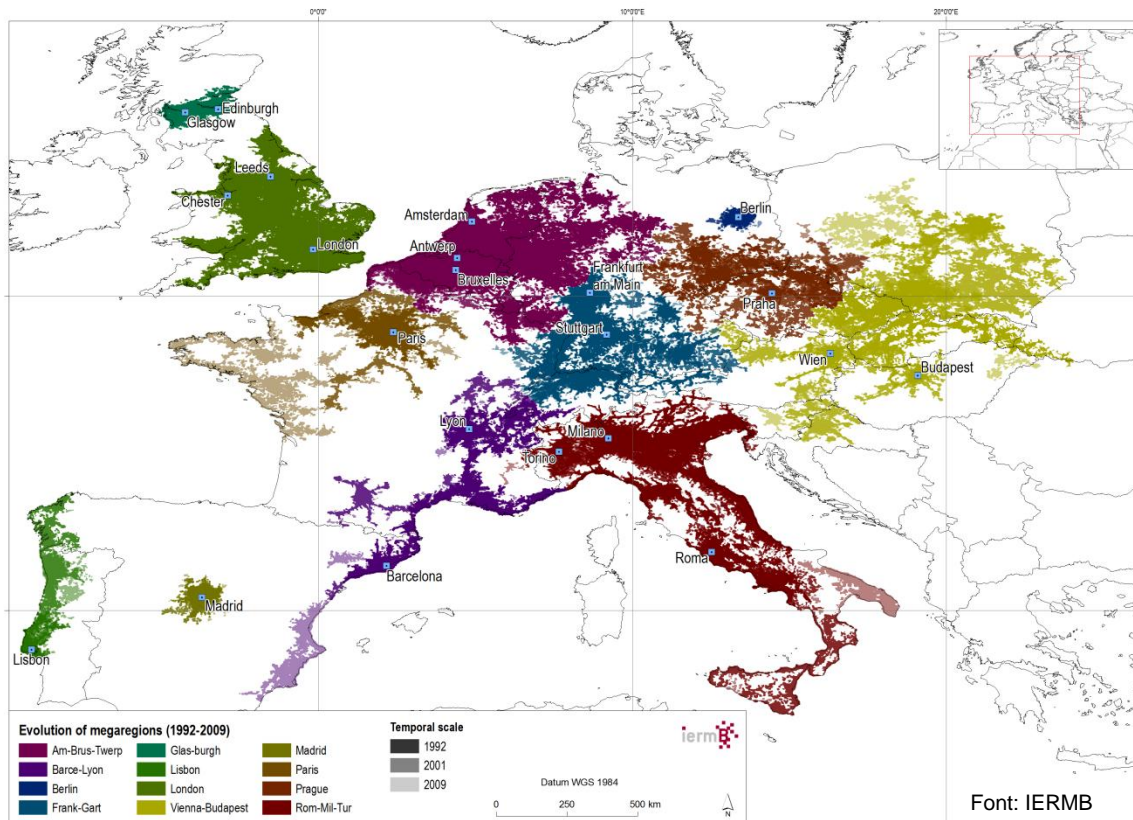
Font: Trullén 2011

L'Àrea Metropolitana de Barcelona i les mega regions europees:

Un nou marc territorial per a una nova estratègia metropolitana

- La dinàmica mega regional europea
- La mega regió Barcelona-Lió
- Indicadors d'activitat econòmica
- Indicadors d'activitat innovadora

Evolució de les dotze mega regions europees (1992-2009)

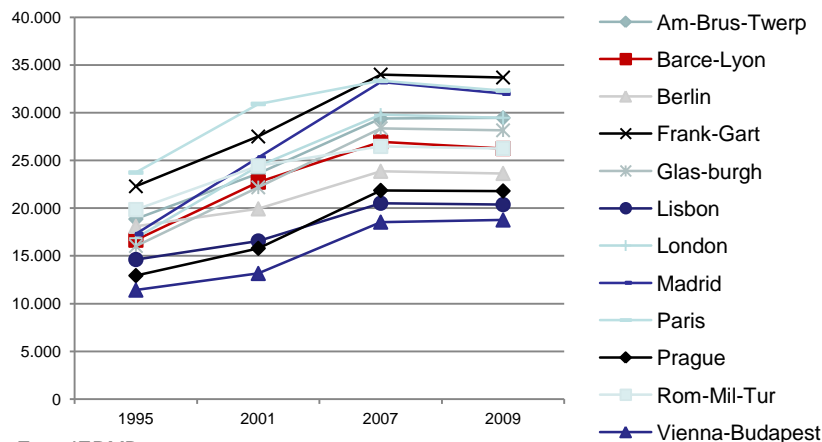


Principals característiques de les mega regions europees (2009)

Mega-regió	Població	km ²	hab/km ²
Am-Brus-Twerp	62.331.069	166.218	375
Barce-Lió	29.067.891	111.816	260
Berlin	4.540.513	5.566	816
Frank-Gart	34.753.485	114.870	303
Glas-burgh	3.863.299	11.852	326
Lisboa	10.459.976	40.974	255
Londres	51.846.094	111.972	463
Madrid	6.904.141	14.340	481
Paris	24.204.737	97.080	249
Praga	17.778.045	92.606	192
Rom-Mil-Tur	55.614.000	199.791	278
Vienna-Budapest	46.574.691	217.372	214
Total	347.937.941	1.184.456	294

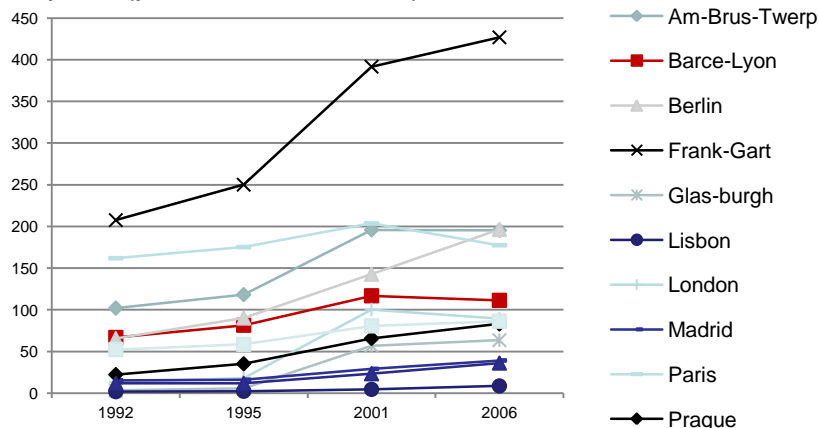
Font: IERMB

Evolució de l'activitat econòmica de les mega-regions europees (PIB/hab)



Font: IERMB

Evolució de l'activitat innovadora de les mega-regions europees (patents/milió d'hab.)



Font : IERMB

- Totes les mega-regions han experimentat un increment en el **PIB per càpita** durant el període 1995-2007. Si bé hi ha senyals d'estancament de l'economia des del 2008 a causa de l'actual crisi econòmica.

- En relació amb l'indicador d'innovació utilitzat en aquest estudi (*nombre de patents per milió d'habitants*), hi ha una lleugera tendència a l'alça.

➤ **Conclusió:** Cal promoure estratègies de xarxa entre les ciutats i metròpolis en cada mega-regió sobre la base de polítiques d'innovació.

Índex:

1. Introducció
 2. Barcelona 1986-2013: economia i societat
 3. La nova estratègia de creixement inclusiu per Barcelona
 4. **Conclusions**
-

- **La desigualtat i el creixement econòmic no estan inexorablement lligats:** les polítiques econòmiques urbanes i metropolitanes poden i han de tenir un paper rellevant en el foment del creixement i, al mateix temps, reduir les desigualtats.
- A les ciutats i les àrees metropolitanes és on les **desigualtats són majors**. Limitar l'estudi de la desigualtat a dades nacionals o regionals pot amagar aquest fet. De fet, l'atenció s'hauria de centrar en el que passa dins les àrees metropolitanes: l'índex de Gini en el centre de l'àrea metropolitana, Barcelona (1,6 milions d'habitants), és major que a la resta de l'àrea metropolitana (1,6 milions d'habitants).
- Aquest fet posa en relleu la utilitat de les **enquestes sobre rendes** i condicions de vida realitzades a **escala metropolitana**.

- És possible **identificar polítiques que beneficiïn a tots**, capaces de generar creixement, i alhora reduir les desigualtats. El creixement econòmic pot ser inclusiu, mentre que la crisi és regressiva.
- El factor crucial per reduir la desigualtat és **incrementar el nivell d'ocupació**
- Per tant, les polítiques urbanes de creixement econòmic s'han de dissenyar des de la metròpoli per a la metròpoli per tal d'aconseguir un creixement inclusiu. En aquest sentit, les **polítiques econòmiques urbanes i metropolitanes són importants**.
- Promoure **estratègies de xarxa** entre les ciutats i metròpolis en cada mega-regió basades en polítiques d'innovació.

Gràcies per la vostra atenció

Joan Trullén
President de la Comissió Delegada del PEMB

Contacte: tel. 34 93 586 88 80
E-mail: joan.trullen@uab.cat
