



MEMÒRIA D'ACTIVITATS 2014
PLA ESTRATÈGIC METROPOLITÀ DE BARCELONA

El Pla Estratègic Metropolità de Barcelona està encetant una nova etapa. Ja fa temps que s'està fent una feina intensa i rigorosa per convertir-lo en un instrument efectiu, que ens ajudi a afrontar els reptes de la nova situació econòmica i social que estem vivint.

D'altra banda, després de la constitució de la nova Àrea Metropolitana de Barcelona tenim un context institucional molt diferent, que ens esperona a compartir unes noves estratègies de futur en sintonia amb els objectius del nou govern metropolità.

Tots creiem en el gran potencial de futur que té l'Àrea Metropolitana de Barcelona. Tenim tots els elements necessaris per ser punta de llança de la recuperació econòmica del nostre país i una àrea generadora d'oportunitats per a tothom. Ara el que hem de fer és aprofitar aquest potencial i dur-lo a un nou nivell. Per això cal que el Pla Estratègic Metropolità sigui capaç d'aglutinar tots els actors públics i privats, i marcar unes estratègies conjuntes.

Entre tots hem d'enfortir la posició de Barcelona i la seva Àrea Metropolitana com a pol industrial i logístic de la Mediterrània, lligat a la innovació, la creativitat i l'emprenedoria. Posar un èmfasi especial en la inclusió social, l'equitat i la creació de llocs de treball. Seguir dissenyant unes ciutats amb barris productius a escala humana, autosuficients energèticament, dins d'una àrea metropolitana ben connectada amb el món. I aconseguir que Barcelona tingui una veu pròpia i una àmplia projecció internacional.

Tenim una marca de ciutat que inspira simpatia i confiança, que parla d'una manera de ser i una manera de treballar molt determinada, de feina ben feta, de talent i d'excel·lència. Hem de reforçar i potenciar aquesta marca a nivell metropolità.

M'agradaria dedicar unes afectuoses i merescudes paraules a Francesc Santacana, coordinador general del Pla Estratègic Metropolità de Barcelona durant més de vint-i-cinc anys, que malauradament ens va deixar l'abril de 2014. La seva visió de futur, capacitat de treball i voluntat de consens va ser clau per al desenvolupament econòmic i social de Barcelona i de la seva àrea metropolitana. El seu exemple i llegat perdurarà durant molt de temps, i ens inspira a seguir treballant en aquesta direcció.

Voldria donar-vos a tots les gràcies pel vostre compromís i per ajudar-nos a posar les bases d'un nou Pla Estratègic Metropolità de Barcelona.



Xavier Trias
President de l'AMB, alcalde de Barcelona
i president del Consell General del PEMB

La memòria que avui presentem és una excel·lent oportunitat per fer una certa aturada en el camí i ens permet analitzar el passat més immediat i presentar, a mode de conclusions, els resultats dels treballs, així com quines haurien de ser les línies d'actuació prioritàries de futur de l'àrea metropolitana, en la qual el Pla Estratègic té i tindrà un paper molt important en la construcció de discurs i en el desplegament d'accions de concertació i recerca de complicitat amb la societat civil.

De manera concreta i sintètica podem afirmar que aquest darrer període ha estat per a la metròpolis de Barcelona un moment d'extraordinari interès que ha presentat, no obstant, diverses realitats que caldrà abordar des d'escales i institucions diferents.

En primer lloc, després de 4 anys des de la posada en marxa de l'Àrea Metropolitana, el juliol de 2011, podem afirmar que la institució es va consolidant i que la governança implementada comença a donar fruits importants en camps com el medi ambient, la mobilitat i la planificació territorial, entre d'altres.

També podem dir, observant els indicadors econòmics, que l'economia metropolitana comença a tenir un repunt important que es pot observar en les exportacions, el volum de passatgers i mercaderies del port i aeroport, i en la millora derivada d'esdeveniments de caràcter internacional com el Mobile World Congress, el Saló de l'Automòbil, o l'Smart City Expo World Congress, que posen la nostra àrea territorial en el mapa del món.

Aquestes dades positives, però, no ens han d'amagar que encara hi ha problemes pendents de resoldre com un elevat atur i grans riscos d'exclusió social que afecta una part molt important de la població, que no podem obviar ni ometre en els nostres processos analítics i de reflexió.

És imprescindible estudiar i analitzar les oportunitats que el món global ens ofereix, i analitzar i proposar iniciatives per a l'àrea metropolitana, però hem de tenir present que, a la vegada, no podem desplegar iniciatives que no contemplin la necessitat que aquest creixement i posicionament estigui acompanyat de mesures per combatre les desigualtats.

És en la combinació de factors on trobarem el debat que hem d'afrontar els propers anys sense deixar de banda, però, l'altre gran repte global del canvi climàtic. El coneixement de la realitat, però, es tornaria insuficient si no ho féssim des de l'experiència i la governança comuna i conjunta. No es tracta pas, només de la suma de les parts sinó de pensar global i col·lectivament la realitat metropolitana, de multiplicar els recursos i augmentar la coordinació en els esforços de tothom.

En aquest context, la memòria que avui teniu a les vostres mans compleix un dels mandats que se'n deriven de la creació de la pròpia AMB que deia en el seu redactat que una de les seves competències és la de la planificació estratègica. *"Promoure un Pla estratègic metropolità que, amb la participació dels agents econòmics, socials i institucionals, afavoreixi la modernització, la recerca i la innovació"* (vegeu capítol de desenvolupament econòmic i social de la Llei 31/2010 de creació de l'AMB).

El paper del PEMB, doncs, serà el de col·laborar activament en el debat i reflexió sobre el futur metropolità, aportant la rica i notòria experiència acumulada al llarg d'aquest anys en què el Pla ha treballat amb la implicació de nombrosos actors; experiència adquirida des de la seva creació el 1988, per al desenvolupament econòmic, social i cultural de l'àrea metropolitana de Barcelona.

Tal com s'explica en el present document, el PEMB està immers en el procés d'elaboració del nou pla estratègic metropolità 2025 que, conjuntament amb altres processos de reflexió que s'han emprés en paral·lel i complementàriament com el Pla Director Urbanístic (PDU), la Reflexió Estratègica Metropolitana (REM), el Pla Metropolità de Mobilitat Urbana i el Pla de Sostenibilitat Ambiental han de ser els elements centrals per dibuixar el futur d'una metròpoli en què la prioritat principal és i serà el benestar i qualitat de vida de la ciutadania i la cohesió social i territorial.



Guillem Espriu
Vicepresident de Planificació Estratègica de l'AMB i
President de la Comissió Executiva del PEMB

El 2014 ha estat un any d'intens treball en les línies que es van marcar per a l'actual etapa del Pla. Treball que esperem que es faci visible en el decurs del 2015 i especialment en el 2016. Els aspectes en què s'ha concentrat aquest esforç han estat la renovació dels òrgans de govern del Pla i el procés d'elaboració del nou pla estratègic, 2025.

L'objectiu de les modificacions realitzades en els estatuts del PEMB - prèvia aprovació per part del Consell General - era dotar de major agilitat i operativitat els òrgans de govern, així com millorar la seva vertebració amb l'AMB. Com a conseqüència de l'entrada en vigor dels nous estatuts, s'han constituït els nous òrgans de govern: [Consell Rector](#) i [Comissió Executiva](#).

Així mateix, és de destacar la creació de [Comissió Territorial](#), que complementa la Comissió Executiva, reforça la visió territorial i metropolitana i enforteix els mecanismes de participació dels municipis.

Com deia abans, el PEMB ha focalitzat els esforços del 2014 en l'elaboració del nou pla. Procés iniciat amb l'aprovació per part del Consell General del [Document de Bases](#), el 18 març.

Per impulsar i garantir la coherència del procés d'elaboració del nou pla es va constituir el juliol de 2014 la [Comissió Assessora](#), integrada per reconeguts experts de diferents àmbits, que han analitzat el document de bases i han detectat aquells punts en què calia aprofundir. A partir del resultat d'aquesta anàlisi, s'han encarregat una vintena de [papers de diagnosi](#), que seran subjecte de sengles debats, les aportacions i recomanacions dels quals s'integraran en el redactat del nou pla estratègic.

Són molts els actors que participen i participaran en aquest procés. La nostra voluntat és que el nou pla – com tots els anteriors – integri les aportacions, no només dels experts, sinó també d'aquelles persones que hi vulguin participar. Per aquest motiu, estem creant diferents espais d'opinió que s'aniran implementant durant el 2015.

En paral·lel, hem continuat amb l'organització de les activitats habituals del Pla com són els esmorzars estratègics, la Jornada Tècnica i la participació en seminaris i jornades.

Des d'aquesta presentació vull agrair la inestimable col·laboració dels membres de la Comissió Assessora i del seu president, [Xavier Vives](#), professor d'Economia i Finances d'IESE, així com dels professionals que han elaborat els papers de diagnosi. Moltes gràcies a tots !

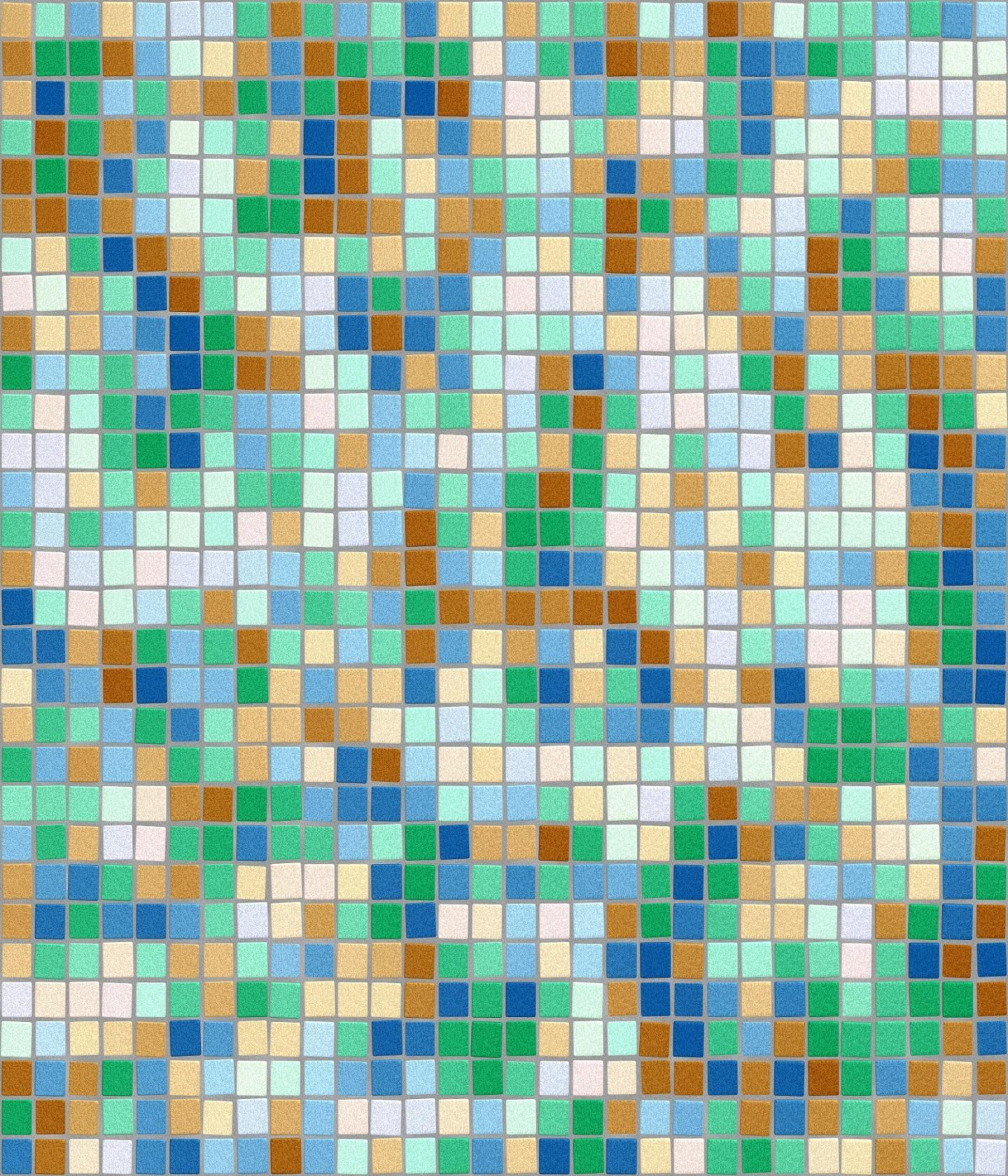


Carles Castells
Coordinador general del PEMB



ÍNDEX

1. Organització	
- Estructura i òrgans de govern	7
- Nous estatuts	15
2. Elaboració del nou pla estratègic metropolità, 2025	21
3. Activitats del 2014	
- Consell General	26
- Jornada Tècnica	27
- Esmorzars estratègics	30
- Homenatge Francesc Santacana	34
- Participació en altres actes	35
4. Comunicació	39



1. ORGANITZACIÓ

ESTRUCTURA I ÒRGANS DE GOVERN

Què és el pla?

El Pla Estratègic Metropolità de Barcelona (PEMB) és una associació privada sense ànim de lucre, promoguda per l'Ajuntament de Barcelona i l'Àrea Metropolitana de Barcelona (AMB), de la qual formen part les institucions econòmico-socials més rellevants de la metròpolis:

- ✓ Aeroport de Barcelona
- ✓ Cambra de Comerç de Barcelona
- ✓ Cercle d'Economia
- ✓ Comissions Obreres de Catalunya
- ✓ Consorci de la Zona Franca
- ✓ Foment del Treball
- ✓ Fira de Barcelona
- ✓ Port de Barcelona
- ✓ Unió General de Treballadors
- ✓ Universitat de Barcelona

A més, el PEMB està integrat pels trenta-sis municipis de l'àrea metropolitana així com per altres administracions (Generalitat de Catalunya, Diputació de Barcelona, el Consell Comercial del Barcelonès i el Consell Comarcal del Baix Llobregat) i entitats econòmiques, socials i culturals.

L'Associació està presidida per l'alcalde de Barcelona i president de l'Àrea Metropolitana de Barcelona, Xavier Trias.

El PEMB va ser creat el 1988 per identificar i promoure, de forma conjunta, estratègies de suport al desenvolupament econòmic i social de l'àrea metropolitana de Barcelona. Això implica, d'una banda, estudiar i identificar potencialitats – bé sigui en activitats tradicionals o emergents- i, de l'altra, preveure problemes i avançar solucions.

El Pla Estratègic Metropolità de Barcelona és, doncs, un instrument per:

- ✓ Anticipar-se als reptes del futur
- ✓ Facilitar els canvis necessaris per afrontar aquests reptes
- ✓ Promoure la participació de tots els actors implicats
- ✓ Fer possible el consens entre interessos divergents
- ✓ Prioritzar decisions

El mètode de treball del PEMB es basa fonamentalment en el consens, el lideratge compartit i la cooperació de tots els agents que participen en el disseny de les estratègies.

CONSELL GENERAL (el 31 de desembre de 2014)

Òrgan de màxima representació del Pla Estratègic Metropolità de Barcelona, presidit per l'alcalde de Barcelona i integrat per més de tres-centes institucions, entitats i persones que constitueixen una àmplia representació de la societat civil del territori metropolità. És l'òrgan sobirà de l'associació i té com a funcions principals l'aprovació del pressupost i la seva liquidació, l'aprovació del Pla estratègic i també l'aprovació de qualsevol modificació en els estatuts.

President

Xavier Trias, alcalde de Barcelona i president de l'AMB

Vicepresidents

Ismael Álvarez, alcalde de Pallejà

Josep M. Álvarez, secretari general de la Unió General de Treballadors de Catalunya

Antonio Balmón, alcalde de Cornellà de Llobregat i vicepresident executiu de l'Àrea Metropolitana de Barcelona

Francesc Josep Bellver, president del Consell Comarcal del Barcelonès

Josep Lluís Bonet, president del Consell d'Administració de Fira de Barcelona

Sixte Cambra, president de l'Autoritat Portuària de Barcelona

Ferran Civil, vicepresident primer i president delegat de l'Àrea de Desenvolupament Econòmic Local de la Diputació de Barcelona

Mercè Conesa, alcaldessa de Sant Cugat del Vallès

Jordi Cornet, delegat especial de l'Estat al Consorci de la Zona Franca de Barcelona

Antón Costas, president del Cercle d'Economia

Ricard Font, secretari d'Infraestructures i Mobilitat del Departament de Territori i Sostenibilitat de la Generalitat de Catalunya

Joan Carles Gallego, secretari general de la Comissió Obrera Nacional de Catalunya

Xavier García Albiol, alcalde de Badalona

Joaquím Gay, president de Foment del Treball Nacional

Núria Marín, alcaldessa de l'Hospitalet de Llobregat

Núria Parlón, alcaldessa de Santa Coloma de Gramenet

M. Elena Pérez, alcaldessa de Montcada i Reixac

Josep Perpinyà, president del Consell Comarcal del Baix Llobregat *

Dídac Ramírez, rector de la Universitat de Barcelona

Lluís Tejedor, alcalde del Prat de Llobregat

Miquel Valls, president de la Cambra de Comerç, Indústria i Navegació de Barcelona

José Manuel Vargas, president director general d'Aena (Aeropuertos Españoles y Navegación Aérea)

Albert Vilà, alcalde del Papiol

Antoni Vives, tercer tinent d'alcalde i president de l'Àrea d'Hàbitat Urbà de l'Ajuntament de Barcelona

* El Sr. Joaquim Balsera ha estat substituït pel Sr. Josep Perpinyà



Membres

Josep M. ABAD
 Salvador ALEMANY
 Ivan ARCAS
 Joaquim BALSERA
 Santiago BASSOLS
 Jordi BORJA
 Esteve BORRELL
 Josep M. BRICALL
 Alba CABAÑAS
 Adolf CABRUJA
 Francesc Damià CALVET
 Joan CAMPRECIÓS
 Josep CARDÚS
 Jordi William CARNES
 Jaume CARRASCO
 Juanjo CASADO
 Joan CLOS
 Joaquim COELLO
 Enric CROUS
 José CUERVO
 Rosa M. CULLELL
 Manuel DE FORN
 José Antonio DÍAZ
 Fernando ECHEGARAY
 Salvador ESTAPÉ
 Pedro FONTANA
 Salvador GABARRÓ
 Joan Carles GALLEGRO
 Montserrat GIBERT
 Agustín GONZÁLEZ
 Josep GUAL
 Jordi HEREU
 Ciriaco HIDALGO
 Aurora HUERGA
 Josep JORDANA
 Enric LACALLE
 José Manuel LARA
 Ferran LEMUS
 Dolors LLOBET
 Pasqual MARAGALL
 Joan Carles MAS
 Ramon MAS
 Melcior MATEU
 Alfredo MOLINAS
 Joan MOLINS
 M. Antònia MONÉS
 José MONTILLA
 Andreu MORILLAS
 Josep MUNNÉ
 José Luis MUÑOZ

Antoni NEGRE
 Antoni NOGUÉS
 Jordi OLIVERAS
 Vicenç OLLER
 Antonio PADILLA
 Martí PARELLADA
 Alfred PASTOR
 Xavier PAZ
 Didac PESTAÑA
 Joan PLAYÀ
 Carles PONSÀ
 Marcel PRUNERA
 Imanol PUJANA
 Antoni PUJOL
 Francesc RAVENTÓS
 Lluís RECODER
 Enric REYNA
 Ramon RIERA
 Manel RIPOLL
 Rosa RODRIGO
 Josep ROIG
 Maravillas ROJO
 Teodoro ROMERO
 Joan ROSELL
 Manuel ROYES
 Montserrat RUBÍ
 Josep SAMITIER
 Jordi SURIÑACH
 Vicenç TARRATS
 Jordi TOBOSO
 Enric TRUÑO
 Domènec TUGAS
 Joan TUGORES
 Montserrat TURA

Aeroport de Barcelona
 Aeropuertos Españoles y Navegación Aérea (Aena)
 Agència de Desenvolupament Urbà de l'Ajuntament de l'Hospitalet
 Agència EFE, SA
 Agrupament de Botiguers i Comerciants de Catalunya
 Ajuntament de Badalona
 Ajuntament de Badia del Vallès
 Ajuntament de Barberà del Vallès
 Ajuntament de Barcelona
 Ajuntament de Begues
 Ajuntament de Castellbisbal
 Ajuntament de Castelldefels
 Ajuntament de Cerdanyola del Vallès

Ajuntament de Cervelló	Associació Independent de Joves Empresaris de Catalunya (AIJEC)
Ajuntament de Corbera de Llobregat	Associació Multisectorial d'Empreses (AMEC)
Ajuntament de Cornellà de Llobregat	Associació per a les Nacions Unides a Espanya
Ajuntament d'Esplugues de Llobregat	Ateneu Barcelonès
Ajuntament de Gavà	Autoritat del Transport Metropolità
Ajuntament de l'Hospitalet de Llobregat	Autoritat Portuària de Barcelona
Ajuntament de Molins de Rei	Banc Sabadell
Ajuntament de Montcada i Reixac	Barcelona Activa, SA
Ajuntament de Montgat	Barcelona Centre Mèdic
Ajuntament de Pallegà	Barcelona de Serveis Municipals, SA
Ajuntament de la Palma de Cervelló	BCD Barcelona Centre de Disseny
Ajuntament del Papiol	Borsa de Barcelona, SA
Ajuntament del Prat de Llobregat	Cadena Cope i Cadena 100
Ajuntament de Ripollet	Cambra Oficial de Comerç de Barcelona
Ajuntament de Sant Adrià de Besòs	Cambra de Comerç de Sabadell
Ajuntament de Sant Andreu de la Barca	Cambra Oficial de Contractistes d'Obres de Catalunya
Ajuntament de Sant Boi de Llobregat	Càritas Diocesana de Barcelona
Ajuntament de Sant Climent de Llobregat	Casa Amèrica Catalunya
Ajuntament de Sant Cugat del Vallès	Catalunya Ràdio
Ajuntament de Sant Feliu de Llobregat	Centre d'Estudis de l'Hospitalet de Llobregat
Ajuntament de Sant Joan Despí	Centre Excursionista de Catalunya
Ajuntament de Sant Just Desvern	Centro de Estudios y Asesoramiento Metalúrgico
Ajuntament de Sant Vicenç dels Horts	Centro Español de Plásticos
Ajuntament de Santa Coloma de Cervelló	Centro Iberoamericano de Desarrollo Estratégico Urbano (CIDEU)
Ajuntament de Santa Coloma de Gramenet	Cercle d'Economia
Ajuntament de Tiana	Cercle per al Coneixement
Ajuntament de Torrelles de Llobregat	Ciment Català
Ajuntament de Viladecans	Club d'Amics de la Unesco de Barcelona
Ametic	Col·legi d'Arquitectes de Catalunya
Àrea Metropolitana de Barcelona	Col·legi d'Economistes de Catalunya
Arquebisbat de Barcelona	Col·legi d'Enginyers de Camins, Canals i Ports de Catalunya
Asociación de Industriales de Plásticos de Catalunya	Col·legi d'Enginyers Industrials de Catalunya
Asociación de Líneas Aéreas (ALA)	Col·legi de Farmacèutics de Barcelona
Asociación Industrial Tèxtil del Proceso Algodonero	Col·legi de l'Art Major de la Seda
Associació Barcelona Aeronàutica i de l'Espai (BAiE)	Col·legi de Periodistes de Catalunya
Associació Catalana d'Agències de Viatges (Acav)	Col·legi Oficial d'Agents Comercials de Barcelona
Associació Catalana de Comerç Electrònic - CommerceNet Catalunya	Col·legi Oficial d'Agents de la Propietat Immobiliària de Barcelona i Província
Associació Catalana d'Empreses Consultores (ACEC)	Col·legi Oficial d'Agents i Comissionistes de Duanes de Barcelona
Associació Catalana d'Empreses de Transport de Mercaderies	Col·legi Oficial de Doctors i Llicenciats en Filosofia i Lletres i en Ciències de Catalunya
Associació Catalana de Recursos Assistencials (Acra)	Col·legi Oficial de Metges de Barcelona
Associació Catalana per al Desenvolupament de la Mediació i l'Arbitratge	Col·legi Oficial de Psicòlegs de Catalunya
Associació Consell de Cent	Col·legi Oficial de Químics de Catalunya
Associació de Càmpings de Barcelona	Comissió Obrera Nacional de Catalunya
Associació de Promotors-Constructors d'Edificis de Barcelona	Consell Comarcal del Baix Llobregat
Associació Empresarial Catalana de Publicitat	Consell Comarcal del Barcelonès
Associació Empresarial de l'Hospitalet i el Baix Llobregat	
Associació Espanyola de Robòtica (AER)	

Consell d'Empreses Distribuïdores d'Alimentació de Catalunya	Fundació Taller de Músics
Consell de Gremis de Comerç, Serveis i Turisme de Barcelona	Fundación EAE
Consell de la Joventut de Barcelona	Futbol Club Barcelona
Consell Social de la Universitat de Barcelona	Gas Natural SDG, SA
Consell Superior d'Investigacions Científiques a Catalunya (CSIC)	Generalitat de Catalunya
Consorti de la Zona Franca de Barcelona	Gremi de Constructores d'Obres del Llobregat, l'Anoia i l'Alt Penedès
Consorti El Far	Gremi de Fusters, Ebenistes i Similars de Barcelona
Consorti Metropolità de l'Habitatge	Gremi de Garatges de Barcelona i Província
Delegació del Govern d'Espanya a Catalunya	Gremi de Jardineria de Catalunya
Diputació de Barcelona	Gremi Discoteques de Barcelona
Direcció Territorial de Comerç del Ministeri d'Economia i Competitivitat	Gremi d'Editors de Catalunya
El Periódico	Gremi d'Hotels de Barcelona
El Punt Avui	Gremi d'Indústries Gràfiques de Barcelona
Esade Fundació	Gremi de les Indústries de la Confecció de Barcelona
Europa Press de Catalunya, SA	Gremi Provincial de Distribuïdors d'Alimentació de Barcelona
Fecsa-Endesa	Grup Agbar
Federació d'Associacions de Veïns de Barcelona	Grup Provincial Empresarial de Supermercats i Autoserveis de Barcelona
Federació de Cooperatives de Serveis i Cooperatives de Transportistes de Catalunya (Servicoop)	Grupo Zeta, SA
Federació de Cooperatives de Treball de Catalunya	Hospital Clínic de Barcelona - Idibaps
Federació de Gremis de Detallistes de Productes Alimentaris (FEGRAM)	Iberia, Líneas Aereas de España, SA
Federació de Societats Anònimes Laborals de Catalunya (FESALC)	Iberia, Líneas Aèries a Catalunya i Aragó
Federació Empresarial Catalana d'Autotransport de Viatgers	Institut Català de Logística - ICIL
Federació Empresarial Catalana del Sector Químic (Fedequim)	Institut Cerdà
Federació Provincial i Regional de Transports de Barcelona (Transcalit)	Institut d'Estadística de Catalunya
Federación de Entidades Empresariales de la Construcción	Institut d'Estudis Regionals i Metropolitans de Barcelona
Federación Ecom	Institut d'Estudis Superiors de l'Empresa (IESE)
Ferrocarrils de la Generalitat de Catalunya	Institut d'Humanitats
Feteia-Oltra	Institut de Tecnologia de la Construcció de Catalunya (ITEC)
Fira 2000, SA	Institut Espanyol d'Analistes Financers
Fira de Barcelona	Instituto de la Empresa Familiar
Foment del Treball Nacional	IQS – Institut Químic de Sarrià
Fundació Barcelona Promoció	Jove Cambra de Barcelona
Fundació Carles Pi i Sunyer	Justícia i Pau
Fundació Catalunya Europa	La Caixa
Fundació Cercle d'Economia	La Vanguardia
Fundació CIDOB	Manufacturas Balmes Vives, SL
Fundació Gran Teatre del Liceu	Mercados de Abastecimientos de Barcelona, SA (Mercabarna)
Fundació Grup Set	Once Catalunya
Fundació Joan Miró	Orfeo Català
Fundació Pere Tarrés	Organisme Autònom de Correus i Telegràfs
Fundació Privada Universitària EADA	Parc Tecnològic del Vallès, SA
Fundació RACC	Pimec, Micro, Petita i Mitjana Empresa de Catalunya
	Ràdio Barcelona/Cadena Ser
	Real Club de Polo de Barcelona
	Reial Acadèmia de Ciències i Arts de Barcelona
	Reial Acadèmia de Medicina de Catalunya
	Reial Automòbil Club de Catalunya



Retail & Trade Marketing
Santander Central Hispano
Servicio Público de Empleo Estatal
Taula d'Entitats del Tercer Sector Social de Catalunya
Tècnics i Enginyers d'Edificació de Barcelona
Telefónica de España
Transports Metropolitans de Barcelona
Transprime
Turisme de Barcelona
TVE Catalunya
Unió Catalana d'Entitats Asseguradores i
Reasseguradores
Unió Catalana d'Hospitals
Unió d'Adobadors de Catalunya
Unió de Pagesos de Catalunya
Unió General de Treballadors de Catalunya
Unió Patronal Metal·lúrgica
Unió Sindical Obrera de Catalunya
UNIT4 Business Software Ibérica, SAU
Universitat Autònoma de Barcelona
Universitat de Barcelona
Universitat Politècnica de Catalunya
Universitat Pompeu Fabra
World Trade Center Barcelona, SA

COMISSIÓ DELEGADA (el 31 de desembre de 2014)

És l'òrgan de delegació executiva del Consell General que duu a terme les grans línies del Pla, pren les decisions del dia a dia de l'associació i elabora les propostes d'actuació, que després són sotmeses al criteri del Consell General.

President

Joan Trullén, vicepresident de Planificació Estratègica de l'Àrea Metropolitana de Barcelona

Membres

Jordi Alberich, director general del Cercle d'Economia

Ismael Álvarez, alcalde de Pallejà

Xavier Carbonell, director gerent de la Cambra de Comerç de Barcelona

Albert Carné, director general de Política i Promoció Econòmica del Departament d'Economia i Coneixement de la Generalitat de Catalunya

Carles Castells, coordinador general del Pla Estratègic Metropolità de Barcelona

Ferran Civil, vicepresident primer i president delegat de l'Àrea de Desenvolupament Econòmic Local de la Diputació de Barcelona

Mercè Conesa, alcaldessa de Sant Cugat del Vallès

Agustí Cordón, director general de Fira de Barcelona

Sonia Corrochano, directora de l'Aeroport de Barcelona

Rafael Duarte, tinent d'alcalde i coordinador de l'Àrea d'Alcaldia, Serveis Centrals i Economia de l'Ajuntament del Prat de Llobregat

Sergio Fernández, tinent d'alcalde i regidor delegat de l'Àrea d'Economia Interior de l'Ajuntament de Cornellà de Llobregat

Virgínia Ferrer, comissionada per a la Participació, Ocupabilitat i Emprenedoria Social de la Universitat de Barcelona

Santiago García-Milà, subdirector general d'Estratègia i Màrqueting de l'Autoritat Portuària de Barcelona

Salvador Guillermo, director d'Estudis Econòmics i Fiscals de Foment del Treball Nacional

Jordi Lahora, director de Desenvolupament Econòmic de l'Àrea Metropolitana de Barcelona

Núria Marín, alcaldessa de l'Hospitalet de Llobregat

Toni Mora, secretari del Baix Llobregat de la Comissió Obrera Nacional de Catalunya

Núria Parlón, alcaldessa de l'Ajuntament de Santa Coloma de Gramenet

María Elena Pérez, alcaldessa de Montcada i Reixac

Josep Perpinyà, president del Consell comarcal del Baix Llobregat *

Xavier Salvà, gerent de l'Àrea d'Urbanisme i Territori de l'Ajuntament de Badalona

Héctor Santcovsky, director de Planificació Estratègica de l'Àrea Metropolitana de Barcelona

Francisco Sensat, director de l'Àrea Immobiliària del Consorci de la Zona Franca

Ramon Torra, gerent de l'Àrea Metropolitana de Barcelona

* El Sr. Joaquim Balsera ha estat substituït pel Sr. Josep Perpinyà

Jaume Vendrell, gerent del Consell Comarcal del Barcelonès

José Manuel Vargas, president director general d'Aena (Aeropuertos Españoles y Navegación Aérea)

María Carmen Villarrazo, secretària general de la Regió Metropolitana de Barcelona de la Unió General de Treballadors de Catalunya

Albert Vilà, alcalde del Papiol

Antoni Vives, tinent d'alcalde i president de l'Àrea d'Hàbitat Urbà de l'Ajuntament de Barcelona

Secretari

Ignasi Toda, soci de Toda & Nel·lo Advocats

OFICINA DE COORDINACIÓ

S'encarrega de la gestió del dia a dia, del contacte amb les institucions associades, de la coordinació i el seguiment de les actuacions previstes i de les relacions internacionals.

Carles Castells, coordinador general

David Rodríguez, secretari tècnic

Lluïsa Guàrdia, responsable de Comunicació i Premsa

Maria Cortada, responsable del Gabinet Tècnic

Marc López, tècnic de suport

Núria Mulero, secretària

Cristina Prat, secretària



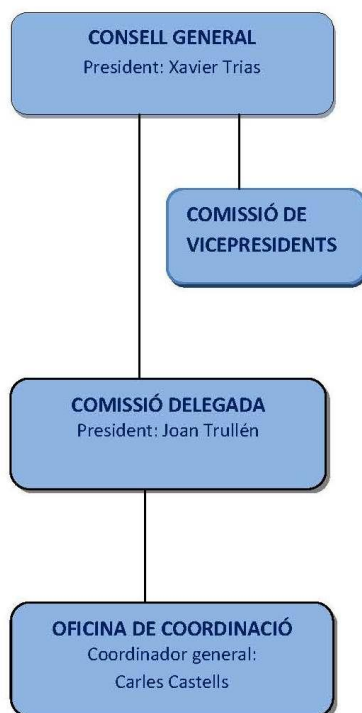
NOUS ESTATUTS

Per tal de millorar alguns aspectes de la governança del PEMB i adaptar-se al nou context institucional, amb la creació de l'AMB, es va presentar a la comissió de vicepresidents del 18 de febrer de 2014 la proposta de canvis a fer en els estatuts. Aquestes modificacions van ser presentades i aprovades en el Consell General del 18 de març.

Els nous estatuts del Pla – que es van inscriure al Registre el 7 de novembre - han permès iniciar el procés de renovació dels òrgans de govern: les funcions i estructura del Consell General es mantenen igual i s'han creat el Consell Rector i la Comissió Executiva que van ser nomenats en el Consell Rector del 26 de gener de 2015.

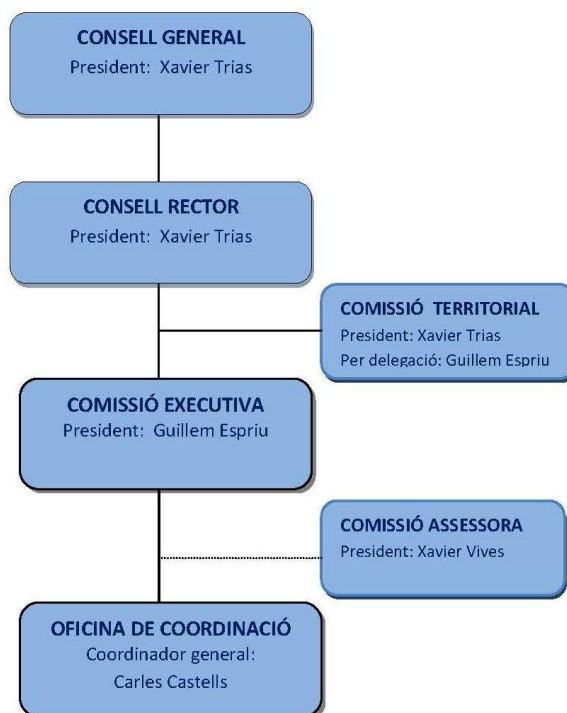
ORGANIGRAMA

(fins al 7 de novembre)



NOU ORGANIGRAMA

(a partir del 7 de novembre de 2014)



CONSELL RECTOR

Òrgan de govern, administració i representació de l'Associació que substitueix l'antiga Comissió de Vicepresidents. Encapçalat pel president de l'Àrea Metropolitana de Barcelona. Integrat pels màxims representants de les entitats fundadores de l'Associació, un representant d'Aena (amb càrrec de director d'aeroport), el tinent/a d'alcalde de Barcelona que designi l'Ajuntament de Barcelona, el vicepresident/a executiu/va de l'AMB, un representant de la Diputació de Barcelona, del Consell Comarcal del Barcelonès, del Consell Comarcal de Baix Llobregat, un nombre d'alcaldes d'ajuntament membres de l'Associació, un representant de la Generalitat de Catalunya i el president de la Comissió Executiva.

President

Xavier Trias, alcalde de Barcelona i president de l'Àrea Metropolitana de Barcelona *

President de la Comissió Executiva

Guillem Espriu, vicepresident de Planificació Estratègica de l'Àrea Metropolitana de Barcelona

Institucions fundadores

Josep M. Àlvarez, secretari general de la Unió General de Treballadors de Catalunya
 Antonio Balmón, vicepresident primer de l'Àrea Metropolitana de Barcelona **
 Josep Lluís Bonet, president del Consell d'Administració de Fira de Barcelona
 Sixte Cambra, president de l'Autoritat Portuària de Barcelona
 Jordi Cornet, delegat especial de l'Estat al Consorci de la Zona Franca de Barcelona
 Sonia Corrochano, directora de l'Aeroport de Barcelona
 Anton Costas, president del Cercle d'Economia
 Joan Carles Gallego, secretari general de la Comissió Obrera Nacional de Catalunya
 Joaquim Gay de Montellà, president de Foment del Treball Nacional
 Dídac Ramírez, rector de la Universitat de Barcelona
 Miquel Valls, president de la Cambra de Comerç, Indústria i Navegació de Barcelona
 Antoni Vives, tinent d'alcalde i president de l'Àrea d'Habitat Urbà de l'Ajuntament de Barcelona

Alcaldes metropolitans

Ismael Àlvarez, alcalde de Pallejà
 Mercè Conesa, alcaldessa de Sant Cugat del Vallès
 Xavier García Albiol, alcalde de Badalona
 Núria Marín, alcaldessa de l'Hospitalet de Llobregat
 Núria Parlón, alcaldessa de Santa Coloma de Gramenet
 Maria Elena Pérez, alcaldessa de Montcada i Reixac
 Lluís Tejedor, alcalde del Prat de Llobregat
 Albert Vilà, alcalde del Papiol

* President del Consell General del PEMB.

** Antonio Balmón també forma part del Consell Rector com alcalde de Cornellà de Llobregat

Altres institucions

Francesc Josep Belver, president del Consell Comarcal del Barcelonès

Ricard Font, secretari d'Infraestructures i Mobilitat del Departament de Territori i Sostenibilitat de la Generalitat de Catalunya

Josep Perpinyà, president del Consell Comarcal del Baix Llobregat

Mireia Solsona, vicepresidenta primera i presidenta delegada de l'Àrea de Desenvolupament Econòmic Local de la Diputació de Barcelona

COMISSIÓ EXECUTIVA

El Consell Rector, reunit el 26 de gener del 2015, va nomenar la Comissió Executiva, que substitueix l'actual Comissió Delegada i assumeix per delegació les funcions que consideri necessàries per al bon i àgil funcionament de l'Associació. Així mateix, s'encarregarà d'elevat al Consell Rector la informació i documentació necessàries perquè es puguin prendre els acords necessaris.

La Comissió Executiva està integrada per un màxim de 12 persones, nomenades pel Consell Rector, a proposta de les institucions fundadores i de l'Àrea Metropolitana de Barcelona. Els càrrecs de president i vicepresident són designats pel Consell Rector d'entre els membres de la Comissió Executiva.

President

Guillem Espriu, vicepresident de Planificació Estratègica de l'Àrea Metropolitana de Barcelona

Institucions fundadores econòmiques i socials

Jordi Alberich, director general del Cercle d'Economia

Xavier Carbonell, director gerent de la Cambra de Comerç, Indústria i Navegació de Barcelona

Agustí Cerdà, director general de Fira Barcelona

Sonia Corrochano, directora de l'Aeroport de Barcelona

Anton Ferré, secretari general (en funcions) del Consorci de la Zona Franca de Barcelona

Santiago García-Milà, subdirector general d'Estratègia i Comercial de l'Autoritat Portuària de Barcelona

Salvador Guillermo, director d'Estudis Econòmics i Fiscals de Foment del Treball Nacional

Toni Mora, secretari general de Comissions Obreres del Baix Llobregat

Xavier Testar, delegat del rector per a Accions Especials d'Innovació de la Universitat de Barcelona

M. Carmen Villarrazo, secretària general de la Regió Metropolitana de Barcelona de la Unió General de Treballadors de Catalunya

A proposta de l'AMB

Ramon Torra, gerent de l'Àrea Metropolitana de Barcelona

Antoni Vives, tercer tinent d'alcalde i president de l'Àrea d'Habitat Urbà de l'Ajuntament de Barcelona

Dos representants de la Comissió Territorial (pendents de designació)

COMISSIÓ TERRITORIAL

La Comissió Territorial té caràcter consultiu i complementari als òrgans de govern de l'Associació, en especial, a la Comissió Executiva. La seva funció és aportar al nou pla una visió territorial i metropolitana, incorporant les diferents sensibilitats dels territoris que la conformen.

President

Xavier Trias, alcalde de Barcelona i president de l'Àrea Metropolitana de Barcelona)

Guillem Espriu, president de la Comissió Executiva del Pla i vicepresident de Planificació Estratègica de l'Àrea Metropolitana de Barcelona (per delegació)

Membres

Un representant de l'Ajuntament de Badalona

Un representant de l'Ajuntament de Barcelona

Un representant de l'Ajuntament de Cornellà de Llobregat

Un representant de l'Ajuntament de l'Hospitalet del Llobregat

Un representant de l'Ajuntament de Montcada i Reixac

Un representant de l'Ajuntament de Pallesgà

Un representant de l'Ajuntament de El Papiol

Un representant de l'Ajuntament de El Prat del Llobregat

Un representant de l'Ajuntament de Sant Cugat del Vallès

Un representant de l'Ajuntament de Santa Coloma de Gramenet

Dos representants de l'Àrea Metropolitana de Barcelona

Un representant de la Diputació de Barcelona

Un representant del Consell Comarcal del Barcelonès

Un representant del Consell Comarcal del Baix Llobregat

A més, es convidarà a assistir a les reunions a la resta d'ajuntaments metropolitans.

COMISSIÓ ASSESSORA

La funció d'aquesta comissió - hereva de les antigues Comissions d'Estratègia i Prospectiva - és coordinar les tasques de prospectiva, fer el seguiment permanent dels treballs de discussió i redacció, i garantir la coherència dels documents que es generin a partir dels debats realitzats durant el procés d'elaboració del nou pla.

President

Xavier Vives, catedràtic d'Economia i Finances a l'IESE. A més de la seva reconeguda experiència i trajectòria en el món acadèmic, vinculat a l'economia industrial o els mercats financers, té un ampli coneixement de la realitat metropolitana.

Secretaria tècnica

David Rodríguez, secretari tècnic del PEMB

Lluís Torrens, gerent del Public-Private Sector Research Center de l'IESE

Redactor

Joan Ramon Rovira, director del gabinet d'Estudis Econòmics i d'Infraestructures de la Cambra de Comerç de Barcelona i redactor del Document de Bases.

Membres

Jordi Balló, impulsor del grau de Comunicació Audiovisual i professor agregat de la UPF, exdirector d'exposicions del CCCB.

Quim Brugué, catedràtic de Ciència Política de la UAB, director de l'Institut de Govern i Polítiques Públiques, UAB.

Pere Duran, exdirector de Turisme de Barcelona (2004-2014).

Ramon Folch, biòleg i mediambientalista, president de l'Estudi Ramon Folch i Associats.

Teresa Garcia-Milà, catedràtica d'Economia Aplicada de la UPF i directora general de la Barcelona GSE.

Antoni Garrido, catedràtic d'Economia Aplicada de la UB.

Carlos Losada, professor del departament d'Estratègia, exdirector general d'ESADE (2000-2010), i president de la Comissió d'Estratègia del PEMB (2011-2012).

Josep Parcerisa, catedràtic d'Urbanisme i vicerector de l'àrea d'Arquitectura de la UPC.

Lluís Torner, director de l'ICFO.

Carme Trilla, cap d'Acció Social de Caritas, exsecretària d'habitatge de la Generalitat de Catalunya (2004-2011).

Antoni Zabalza, catedràtic d'Anàlisi Econòmica de la Universitat de València, president i conseller delegat d'Ercros.

ON SOM?

Associació Pla Estratègic Metropolità de Barcelona - PEMB

Adreça: Ausiàs Marc 7, 1r - 08010 Barcelona

Tel. 933 187 051 - Fax: 933 174 835

Correu electrònic: plaestrategic@pemb.cat

Pàgina web: www.pemb.cat

Twitter: <https://twitter.com/pembarcelona>



2. ELABORACIÓ DEL NOU PLA ESTRATÈGIC METROPOLITÀ, 2025

L'activitat del PEMB durant el 2014 s'ha centrat prioritàriament a impulsar el procés d'elaboració del nou pla estratègic metropolità que - d'acord amb el full de ruta aprovat en la Comissió de Vicepresidents del 18 de febrer - es preveu presentar el primer trimestre del 2016.

Tres importants canvis en l'entorn posteriors a l'aprovació del pla vigent – Visió 2020 - han fet necessària l'elaboració d'aquest nou pla estratègic.

- **La constitució de l'Àrea Metropolitana de Barcelona**, amb els corresponents canvis en la governança de l'espai en què ha de treballar el PEMB i la necessitat de coherència entre les reflexions estratègiques que s'hi duen a terme.
- **La gravetat, profunditat i durada de la crisi** que va tenir una incidència major i es va perllongar en el temps més del que s'esperava en el moment en què es va aprovar el pla vigent.
- **L'aparició de noves estratègies de creixement en l'àmbit europeu**. La redacció del pla vigent fou paral·lela a l'aparició de noves estratègies de creixement en l'àmbit de la UE (Europa 2020 – RIS3) i de l'OCDE (creixement inclúsiu) pel que alguns elements d'aquests no van quedar prou recollits en els eixos i propostes del pla.

D'acord amb el full de ruta establert, **les fases d'elaboració del nou pla*** són les següents:

2014	Març	Aprovació del Document de Bases pel Consell General (18 de març)
	Juliol	Constitució de la Comissió Assessora
	Octubre	Encàrrec dels papers de diagnòsi (19 documents)
	Desembre	Lliurament dels esborranys dels papers de diagnòsi
2015	Gener-març	Discussió dels Papers a la Comissió Assessora i a les Comissions Executiva i Territorial
	A partir de març	Debat i discussió en workshops sectorials de petit format
	Primavera	Presentació dels papers de diagnòsi
	Juny	Jornada Tècnica "Les activitats econòmiques a la Barcelona del 2025 i el seu impacte en l'ocupació"
	Estiu	Treball intern de redacció d'un primer esborrany del Pla Barcelona 2025
	Tardor	Consell General. Presentació de "Dibuixem la Barcelona del 2025" (primer esborrany del Pla)
	Hivern 2015-2016	Revisió del document final per part de la Comissió Executiva, la Comissió Territorial i el Consell Rector
2016	Primavera	Aprovació del document final per part del Consell General

* En paral·lel a aquestes accions, s'anirà desenvolupant un procés participatiu obert (bàsicament online) amb els agents econòmics, socials i altres actors vinculats al Pla.

APROVACIÓ DEL DOCUMENT DE BASES

En la reunió de la Comissió de Vicepresidents del 18 de febrer es va presentar el [Document de Bases](#) que va ser aprovat pel [Consell General](#) el 18 de març.

L'objectiu d'aquest document, redactat per [Joan Ramon Rovira](#), director del gabinet d'Estudis Econòmics i d'Infraestructures de la Cambra de Comerç de Barcelona, era identificar les qüestions clau a prioritzar i servir com a punt de partida del procés de reflexió i debat que s'estructura al voltant de quatre dimensions sectorials (econòmica, social, ambiental i internacional) i un objectiu transversal (creixement inclusiu i ocupabilitat).

CONSTITUCIÓ DE LA COMISSIÓ ASSESSORA

En la reunió de la Comissió Delegada de l'1 de juliol es va constituir formalment la **Comissió Assessora** * per a l'elaboració del nou Pla.

La funció d'aquesta comissió - hereva de les antigues Comissions d'Estratègia i Prospectiva - és [coordinar les tasques de prospectiva](#), [fer el seguiment permanent dels treballs de discussió i redacció](#), i [garantir la coherència dels documents que es generin a partir dels debats realitzats durant el procés d'elaboració del nou pla](#).

La Comissió Assessora està presidida pel catedràtic [Xavier Vives](#) i integrada per professionals i acadèmics de reconegut prestigi que, de forma complementària, aportin coneixements en els diferents àmbits de reflexió previstos en el [Document de bases](#).

Dues subcomissions específiques complementaran el treball de la Comissió Assessora.

Subcomissió empresarial.

- Integrada per 10/12 empresaris de diferents sectors amb presència a la Regió Metropolitana de Barcelona. Estarà coordinada per [Antoni Zabalza](#).
- Se centrarà en aquells aspectes relacionats amb l'activitat empresarial i més específicament en el tercer eix estratègic del Document de Bases: Esperit empresarial: regulació, empenedoria.

Subcomissió d'innovació i cohesió social

- Formada per 10/12 professionals de diferents àmbits que treballen en temes d'innovació social (participació ciutadana, sostenibilitat, consum col·laboratiu, nous models empresarials,...) Serà coordinada per [Carme Trilla](#), amb la col·laboració de [Quim Brugué](#).
- Se centrarà en aquells aspectes relacionats amb la cohesió social i, més específicament, en el quart eix estratègic del Document de Bases: Integració i cohesió: ocupabilitat, governança metropolitana.

* *Vegeu relació de membres a la pàgina 19*

ENCÀRREC DELS PAPERS DE DIAGNOSI

Una de les primeres tasques que ha realitzat la Comissió Assessora - tal com se li havia encomenat - ha estat la d'identificar en el Document de bases aquells aspectes en què calia aprofundir.

Un cop detectats, s'ha encarregat a experts en la matèria la redacció d'una vintena de **papers**, que serviran com a eina de diagnòstic i com a base de posteriors debats, especialment pel que fa a les seves conclusions i recomanacions.

Tots els temes a tractar en aquests papers estan estretament vinculats amb un dels sis eixos estratègics plantejats en el document de bases, i altres de tipus transversal:

- 1r eix. Innovació: indústria, logística, R+D+i
- 2n eix. Creativitat: turisme, comerç, cultura
- 3r eix. Esperit empresarial: regulació, emprenedoria
- 4t eix. Integració i cohesió: ocupabilitat, governança metropolitana
- 5è eix. Connectivitat i sostenibilitat: mobilitat, medi ambient, ciutat intel·ligent
- 6è eix. Projectió global: internacionalització, talent

La relació de **papers de diagnosi** i els **experts** encarregats de la seva elaboració són:

- **Tendències geopolítiques i riscos globals**
Ángel Pascual-Ramsay. Director de Riscos Globals del Center of Global Economy and Geopolitics. Esade
- **Demografia de la Barcelona metropolitana: elements prospectius en l'horitzó 2030**
Andreu Domingo. Sotsdirector del Centre d'Estudis Demogràfics
Amand Blanes. Investigador del Centre d'Estudis Demogràfics
- **Educació**
Francesc Pedró. Cap de la Secció d'Assessorament en Polítiques Sectorials i Tecnologies de la Informació i la Comunicació (TIC) en l'Educació. Unesco
- **Innovació i nou model productiu**
Xavier Ferràs. Degà de la Facultat d'Empresa i Comunicació. Universitat de Vic.
- **Com afectarà la tercera revolució industrial al territori**
Miquel Barceló. President Innopro Global Services
Joaquím Solà. Professor titular del Departament de Teoria Econòmica. UB
- **Potencial i limitacions de Barcelona com a hub logístic**
Daniel Albalade. Professor del Departament de Política Econòmica. UB
- **Cultura/es a la Barcelona del 2030**
Antonio Monegal. Catedràtic de Teoria de la Literatura i Literatura Comparada. Coordinador del Doctorat en Humanitats. UPF
- **Barcelona, del turisme de masses al turisme d'experiències (2n eix)**
José Antonio Donaire. Director de l'Institut Superior d'Estudis Turístics. Univ. de Girona
Juan Antonio Duro. Director de la càtedra d'Economia Local i Regional. Univ. Rovira i Virgili

- **Dimensió empresarial**
Lluís Torrens. Gerent. Public-Private Sector Research Center-Iese Business School.
- **Barcelona Business-friendliness**
Joan Ramon Rovira. Director del Gabinet d'Estudis Econòmics de la Cambra de Barcelona.
- **Desigualtat, pobresa i cohesió social**
Sebastià Sarasa. Departament de Ciències Polítiques i Socials. UPF.
- **La segregació urbana a la regió metropolitana de Barcelona**
Oriol Nel-lo. Professor titular de la Facultat de Lletres del Departament de Geografia. UAB.
Ismael Blanco. Professor del Departament de Ciència Política UAB i coordinador del projecte de barris i crisi. IGOP-UAB.
- **El tercer sector en un escenari postcrisi**
Carles Barba. Expresident de la Taula del Tercer Sector
- **El futur del Govern i l'Administració de l'AMB: tensions i equilibris**
Narcís Mir. Exdirector de l'Observatori del Risc
Carles Ramió. Catedràtic de Ciència Política i de l'Administració. UPF
Quim Brugué. Director de l'Institut de Govern i Polítiques Públiques IGOP-UAB
- **Barcelona, "Mobile" i "Smart City"**
Joan Enric Ricart. Responsable de la càtedra Carl Schroder de Direcció Estratègica. Iese
- **Sostenibilitat**
Marc Montlleó. Director tècnic de Barcelona Regional
Itzel Sanromà, ambientòloga. Barcelona Regional
- **Infraestructures per a la mobilitat**
Josep Parcerisa. Vicerector de l'àrea d'Arquitectura. UPC
Manel Villalante. Barcelona Regional
- **Atracció i fidelització de talent**
Teresa García-Milà. Directora de Barcelona Graduate School of Economics. UPF
Francesc Solà. Director de Trans.
Francesc Quintana, geògraf i polític. Trans
- **Posicionament comparat de Barcelona**
Lluís Torrens. Gerent. Public-Private Sector Research Center-Iese Business School.

Els papers de diagnosi també seran accessibles a la resta d'institucions i membres del Pla a través del web del Pla (www.pemb.cat) i s'aniran publicant durant el 2015.

PROCÉS DE DEBAT

Un cop s'hagin rebut aquests papers de diagnosi, s'iniciarà un **procés de debat**, tant dins de la pròpia Comissió Assessora i del Comissió Executiva del Pla, com també de les seves subcomissions (empresarial i d'innovació social), i en workshops específics, seminaris i jornades tècniques.

Aquest procés de discussió es farà presencialment o en línia i es perllongarà durant tot el 2015.



3. ACTIVITATS

A continuació trobareu un resum dels actes que el Pla ha realitzat durant el 2014.

A cadascun d'ells s'ha afegit l'enllaç que us permetrà accedir al nostre web (www.pemb.cat) per ampliar la informació, consultar la documentació i veure la galeria d'imatges.

11è CONSELL GENERAL: CAP AL NOU PLA ESTRATÈGIC

El 18 de març es va celebrar al Saló de Cent de l'Ajuntament de Barcelona l'11è Consell General del PEMB, *Cap al nou pla estratègic*. Va presidir l'acte l'alcalde de Barcelona i president del Consell General del PEMB, Xavier Trias.

Després de tractar els temes ordinaris subjectes a l'aprovació del Consell General, es van explicar les modificacions a fer en els estatuts del PEMB per tal de millorar els seus mecanismes de governança. També es va presentar el [Document de Bases](#) per a l'elaboració del nou pla estratègic, en l'horitzó 2030.

En l'acte van intervenir:

- **Xavier Vives**, alcalde de Barcelona i president el Consell General del PEMB
- **Antoni Vives**, tinent d'alcalde de l'Ajuntament de Barcelona
- **Joan Trullén**, president de la Comissió Delegada del PEMB
- **Carles Castells**, coordinador general del PEMB
- **Josep Lluís Bonet**, president del Consell d'Administració de Fira Barcelona i vicepresident del PEMB



Carles Castells, Joan Trullén, Xavier Trias, Antoni Vives i Josep Lluís Bonet

9a Jornada Tècnica

PER UN MODEL METROPOLITÀ DE CREIXEMENT: PRODUCTIVITAT I DESENVOLUPAMENT TERRITORIAL

El 22 de maig, es va celebrar la 9a Jornada Tècnica del PEMB - Per un model metropolità de creixement: productivitat i desenvolupament territorial - amb la col·laboració d'UGT. L'objectiu de la jornada era debatre sobre els factors territorials de competitivitat per tal de trobar el model de creixement més adequat, tenint el compte la vessant metropolitana.

L'acte es va estructurar en tres sessions: la intervenció dels experts i dues taules rodones.

Inauguració

Mari Carmen Villarrazo, secretària general de la Regió Metropolitana de Barcelona de la Unió General de Treballadors de Catalunya

Joan Trullén, president de la Comissió Delegada del PEMB

Factors de millora de productivitat des d'una perspectiva general. Experts

Juan José Casado, responsable Institucional de la Regió Metropolitana de Barcelona de UGT (moderador)

Roberto Camagni, professor d'Economia Urbana del Politecnico di Milano

Vicente Soler, catedràtic d'Economia Aplicada i degà de la Facultat d'Economia de la Universitat de València

Rafael Boix, professor del Departament d'Estructura Econòmica de la Universitat de València

Paper dels agents i les polítiques públiques en la millora de la productivitat. Taula rodona

Carles Castells, coordinador general del Pla Estratègic Metropolità de Barcelona (moderador)

Manuel Rosillo, president de l' Associació Empresarial de l'Hospitalet i Baix Llobregat (AEBALL) i president de la Comissió de Formació de Foment del Treball Nacional.

Joan Miquel Hernández, cap de l'Àrea de Desenvolupament Empresarial de la Direcció General d'Indústria del Departament d'Empresa i Ocupació.

Camil Ros, secretari de Política Sindical i coordinador de l'Àrea Externa de la Unió General de Treballadors de Catalunya

Paper dels actors territorials en la millora de la productivitat i competitivitat. Taula rodona

Héctor Santcovsky, director de Planificació Estratègica de l'Àrea Metropolitana de Barcelona (moderador)

Ezequiel Baró, professor emèrit d'Economia Aplicada de la Universitat de Barcelona

Josep Mayoral, alcalde de Granollers

Buenaventura Guamis, director general del Parc de Recerca de la Universitat Autònoma de Barcelona



Experts: Juan Casado, Roberto Camagni, Vicente Soler, Rafael Boix



Taula rodona: Carles Castells, Manuel Rosillo, Joan Miquel Hernández i Camil Ros



Taula rodona : Héctor Santcosky, Buenaventura Guamis, Ezequiel Baró, Josep Mayoral



Una dotzena d'experts d'àmbits diversos com la recerca, l'urbanisme, la patronal o el món sindical entre els quals destaca el professor d'Economia Urbana del Politecnico de Milano, [Roberto Camagni](#), van analitzar i debatre el model que Barcelona i la seva àrea metropolitana ha de seguir per tornar a liderar el creixement econòmic de l'Estat. Els ponents van coincidir a diagnosticar que existeixen alternatives a l'estricta recepta de devaluació interna dels països per tal de generar creixement.

Per aconseguir que Barcelona torni a esdevenir motor de l'economia espanyola és important planificar les interaccions entre economia i urbanisme i vincular la construcció d'infraestructures amb la productivitat. Sortir de la crisi amb una devaluació interna no és viable. És possible avançar amb un nou model productivitat però que distribueixi els beneficis del progrés econòmic. Perquè la distribució de beneficis no només és beneficiós socialment sinó també per la pròpia economia ja que permet als ciutadans tenir poder i capacitat de consum, entre altres potencialitats.

De la intervenció dels ponents, es poden destacar les idees següents:

- El desenvolupament econòmic de les grans ciutats està estretament vinculat a la interconnexió amb el territori.
- Aquest model de creixement ha de ser inclusiu: combatre la desocupació és condició indispensable. Alhora, millorar la distribució dels beneficis és positiu no només socialment sinó per al propi creixement de l'economia.
- El professor del Politecnico de Milano, [Roberto Camagni](#), aposta per la vocació d'especialització de les ciutats per tal de ser més competitives.

ESMORZARS ESTRATÈGICS

Seguint amb la tradició iniciada el 2011, el Pla organitza periòdicament els esmorzars estratègics. El seu objectiu és debatre temes d'interès metropolità o donar a conèixer aquells projectes que actuen com a motors econòmics o que contribueixen a la projecció internacional de l'àrea metropolitana.

Aquests esmorzars compten amb la col·laboració de [Roca Barcelona Gallery](#) que cedeix l'espai.

Els esmorzars que s'han fet anteriorment són:

1. Mobile World Congress 2012 (novembre 2011)
2. Els reptes i les oportunitats de creació de valor des del sector públic. Banc de Sang i Teixits (gener 2012)
3. Quatre projectes que consoliden la metròpolis de Barcelona com a *global smart city* (març 2012)
4. Del quiròfan a la fàbrica (juny de 2012)
5. Barcelona *next step* (març 2013)
6. Els reptes de la Barcelona metropolitana des de la perspectiva del creixement i la cohesió (maig 2013)
7. Barcelona en el context euromediterrani (setembre 2013)

Durant el 2014 s'han realitzat els següents esmorzars:

8è esmorzar estratègic (21 de març)

[AEROPORT DE BARCELONA-EL PRAT. AVUI I REPTES DE FUTUR](#)

Aquest esmorzar es va centrar en una de les infraestructures més importants de l'àrea metropolitana, l'Aeroport de Barcelona-El Prat, peça essencial en l'ampliació de les fronteres de la metròpolis i en el seu procés de globalització.

La ponent convidada va ser la directora de l'Aeroport de Barcelona, [Sonia Corrochano](#), que va oferir una imatge global del volum de negoci de l'Aeroport. En la seva intervenció va destacar l'augment del nombre de passatgers durant el 2013, tot i la crisi, i el bon posicionament en els rànquings internacionals pel que fa a la connectivitat.

Els reptes que l'Aeroport es planteja en el futur són:

- Esdevenir un important punt d'enllaç i augmentar el tràfic internacional: **major connectivitat**.
- **Fer rendibles tots els vols intercontinentals**. Per aquest motiu ha realitzat una **important inversió en infraestructures** en general i especialment en la contrucció de grans espais d'emmagatzemantge i hangers.

- Aplicar una política mediambiental i energètica que redueixi l'impacte mediambiental en la zona i afavoreixi la seva integració en l'entorn.



Intervenció de Sonia Corrochano

9è esmorzar estratègic (11 de juliol)

[PASSAT, PRESENT I FUTUR DEL PORT DE BARCELONA](#)

En aquesta ocasió es va convidar el president del Port de Barcelona, Sixte Cambra, per parlar del passat, present i futur d'una de les infraestructures més rellevants en el desenvolupament econòmic i la projecció internacional de Barcelona i de l'àrea metropolitana.

Els reptes que s'havia plantejat el Port i que, en el decurs el temps, ha anat assolint són:

- Configurar Barcelona com un dels centres direccionals de la macroregió amb l'ampliació i especialització de l'oferta portuària de Barcelona i amb la potenciació de la ciutat com a centre logístic.
- Barcelona com a centre de turisme urbà

Actualment es pot dir que el Port de Barcelona és:

- El primer port de l'Estat en valor de mercaderies, facturació, connexions internacionals i càrrega import/export; primer port de la Mediterrània en tràfic de vehicles, i primer port d'Europa i de la Mediterrània en creuers.
- La comunitat portuària està integrada per 500 empreses i genera 35.000 llocs de treball. Canalitza mercaderies per valor de més de 52.000 milions d'euros. Vehicula el 77% del comerç exterior de Catalunya i el 27% del comerç exterior de l'Estat espanyol. El sector logístic genera 100.000 llocs e treball a Catalunya.
- Ofereix una gran diversificació: port comercial, port de creuers, port ciutadà, port de l'energia.

- Tot i l'actual crisi econòmica, els indicadors de tràfic del Port de Barcelona del 2014 han augmentat significativament i també el nombre de mercaderies que hi arriben en tren.
- Disposar, en el present, de grans infraestructures, un servei de qualitat i una alta productivitat permeten al Port de Barcelona afrontar els grans reptes de futur: captar nous tràfics i generar més activitat, crear més ocupació i més riquesa i esdevenir el principal hub logístic del sud d'Europa.



Intervenció de Sixte Cambra i Carles Castells

10è esmorzar estratègic (19 de desembre)

T-MOBILITAT, CAP A UN NOU MODEL DE GESTIÓ DE LA MOBILITAT

El ponent convidat va ser Ricard Font, president del Comitè Executiu de l'Autoritat Metropolitana del Transport, entitat encarregada de la implantació de la T-mobilitat; secretari d'Infraestructures i Mobilitat del Departament de Territori i Sostenibilitat de la Generalitat de Catalunya, i vicepresident del PEMB.

La T-mobilitat és un dels projectes més ambiciosos que s'està desenvolupant actualment a l'àrea metropolitana pel seu caràcter innovador, estretament vinculat al sector *smart city*.

T-mobilitat no és una targeta, en el sentit tradicional, sinó un xip que recollirà informació sobre els hàbits de mobilitat dels ciutadans. Per una banda, permetrà al ciutadà adaptar millor la seva mobilitat i el cost que aquesta suposa i, per una altra, oferirà informació rellevant a l'Administració perquè pugui adequar millor la seva oferta a les necessitats de l'usuari.

El nou sistema farà possible una unificació tarifària: els títols de transport passaran de ser una vuitantena a un únic títol. El sistema de zones/corones tarifàries es manté com fins ara. El principi bàsic del sistema tarifari serà "com més viatges es fan, menys es paga".

La T-mobilitat permetrà utilitzar els recursos d'una forma més intel·ligent, eficaç i transparent.

La seva implementació començarà a Barcelona i s'estendrà progressivament a tot Catalunya. No només afectarà el transport públic sinó de tot tipus així com altres serveis vinculats: aparcaments, lloguer de cotxes, taxis, etc.

El projecte està liderat pel departament de Territori i Sostenibilitat de la Generalitat de Catalunya i l'Autoritat del Transport Metropolità- ATM però serà gestionat per un operador públicoprivat.



Intervenció de Ricard Font i Guillem Espriu



HOMENATGE A TÍTOL PÒSTUM A FRANCESC SANTACANA

El 14 d'octubre es va celebrar al Saló de Cent de l'Ajuntament de Barcelona l'acte d'homenatge i la concessió a títol pòstum de la medalla d'or al mèrit cívic a Francesc Santacana i Martorell.

El lliurament d'aquest guardó va ser aprovat en el plenari del Consell Municipal de juny de 2014, “... com a reconeixement per la seva trajectòria professional i per la seva contribució en fer de Barcelona una ciutat pròspera impulsant el Pla Estratègic Metropolità de Barcelona”.

L'acte va ser promogut conjuntament per l'Ajuntament de Barcelona, el [Pla Estratègic Metropolità de Barcelona](#), el [Col·legi d'Economistes de Catalunya](#), la [Fundació Bosch i Gimpera – UB](#) i la [Fundación CyD](#).

L'alcalde de Barcelona, Xavier Trias, va presidir l'acte i va lliurar la medalla a la vídua del guardonat, Cristina Ametller. Hi van assistir més de 300 persones: familiars i una àmplia representació del món acadèmic, institucional i empresarial.

En l'homenatge hi van intervenir el periodista, Lluís Foix, que va conduir l'acte; el tinent d'alcalde de l'Ajuntament de Barcelona Antoni Vives i Francesc Raventós, company i amic del guardonat, que va fer la [glossa](#) en nom propi i de les quatre institucions promotores.

L'alcalde va comentar que “Francesc Santacana era una persona molt estimada a la ciutat i que el seu llegat perdurà per sempre a Barcelona. Que va fer importants contribucions al món de la universitat, la indústria, l'empresa i l'emprenedoria, i de manera especial, en l'àmbit local i metropolità. També va assenyalar que “va creure sempre en la gran oportunitat de futur que suposava tenir una Àrea Metropolitana forta i amb projecció internacional, territorialment cohesionada i socialment més justa”. També va destacar la seva decisiva contribució a crear ponts entre el món universitari i la ciutat.

L'acte va estar acompanyat per la música d'un quartet de corda del conservatori del Liceu.





La vídua de Francesc Santacana, Cristina Ametller, va rebre la medalla



Saló de Cent de l'Ajuntament de Barcelona

PARTICIPACIÓ EN JORNADES, SEMINARI I ASSEMBLEES

Durant el 2014, els membres del Pla Estratègic Metropolità de Barcelona han participat en els següents actes organitzats per altres institucions.

11 de març

Com cada any, el PEMB va enviar un representant al **XVII Encuentro de Planes Estratégicos Urbanos y Territoriales**, organitzat per Ebrópolis, entitat responsable de la planificació estratègica de Saragossa.

En aquesta trobada de tècnics de planificació estratègica es va debatre sobre l'encaix de les estratègies urbanes de les ciutats amb l'estratègia Europa 2020, de la Unió Europea, i els paràmetres metodològics que proposa la RIS3.

Les conclusions es van centrar en la necessitat de la planificació estratègica també en l'àmbit regional; en la importància del treball en xarxa, tant dins del propi territori com entre ciutats. Es va insistir en la importància de determinar els projectes més estratègics per a cada ciutat, sobretot d'innovació social, i que el seu impuls i gestió també siguin compartits en fórmules de participació públicoprivades.



XVII Encuentro de Planes Estratégicos Urbanos y Territoriales (març 2014, Saragossa)

19 d'abril

El PEMB va fer una **conferència-presentació a una delegació de 25 estudiants de la Universitat de Deusto**, del Máster Universitario en Dirección de Proyectos de Ocio, Cultura, Turismo, Deporte y Recreación, a l'auditori de l'IEMed. Se'ls va fer una presentació sobre els processos de planificació estratègica i les bones pràctiques en cohesió institucional i treball cooperatiu en projectes estratègics a l'àrea metropolitana de Barcelona, amb especial interès en els sectors de turisme, oci i organització d'esdeveniments, fires i congressos.

5 de juny

El coordinador general del PEMB, Carles Castells, va participar en la **Càtedra Lideratge i Governança Democràtica d'Esade**, en la qual va intervenir Maria Reig. Dos casos de lideratge transformador: l'Hotel Mandarin i el Pla Estratègic Metropolità de Barcelona.

9 de juny (Milà)

Assistència del president de la Comissió Delegada del PEMB, Joan Trullén, a l'**Assemblea de l'Associació Empresarial Lombarda** a Milà.



13 de juny

El coordinador general del Pla, Carles Castells, va moderar la taula rodona 1 – **Quin model del ciutat?** - al Col·loqui Servei Públic-Gestió Privada de IESE: Barcelona motor de la recuperació. En aquesta taula rodona van participar Enric Batlle, arquitecte de Batlle i Roig Arquitectes, Oriol Nel·lo, professor del Departament de Geografia de la UAB i Albert Civit.

11 de juliol (Bologna)

El president de la Comissió Delegada del Pla, Joan Trullén, va intervenir en la jornada **El futur de la ciutat. La ciutat metropolitana i la planificació estratègica** (Mast – Bologna).



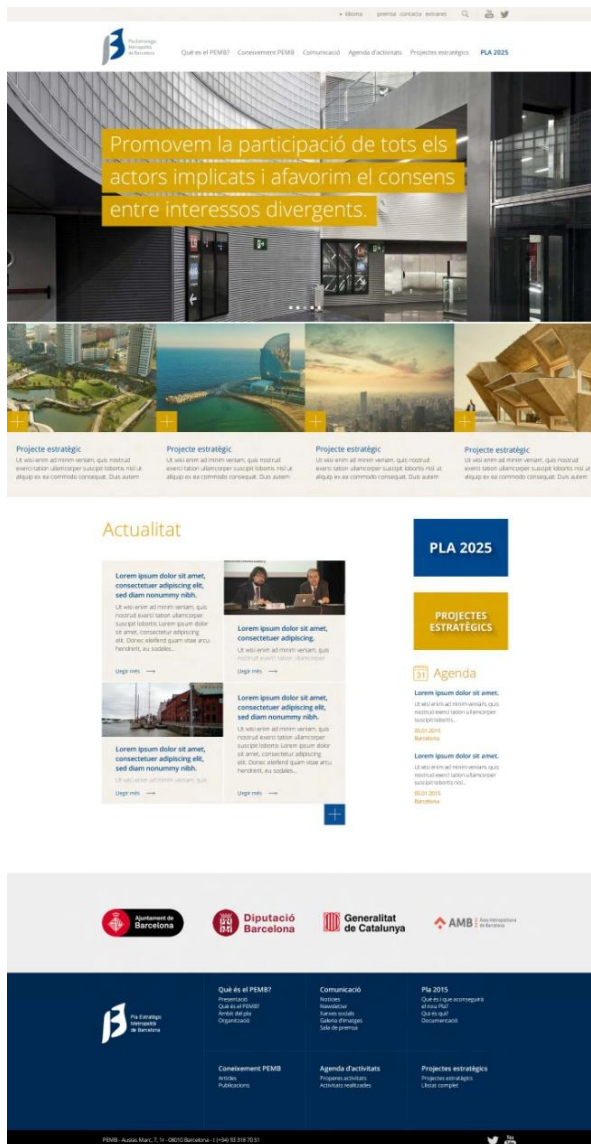
4. COMUNICACIÓ

NOU WEB

Durant el darrer trimestre del 2014 s'ha estat treballant en el disseny i reestructuració del contingut de l'actual web del PEMB per tal que sigui operativa el primer trimestre del 2015.

El projecte de creació del nou web del PEMB pretèn assolir els objectius següents:

- Solucionar els problemes tècnics de l'actual plataforma
- Renovar funcionalitats, estil i modernitzar la imatge de la *cara digital* del PEMB
- Crear espais que permetin destacar informació singular com el procés d'elaboració del pla 2025, el mapa de projectes estratègics, el bloc, etc
- Augmentar el nombre de visites (tràfic orgànic), millorar els sistemes de monitorització i adaptar-la als dispositius mòbils (*web responsive*).



(maqueta del disseny aprovat, en procés de construcció)

NEWSLETTER I CARTES INFORMATIVES

A mitjan del 2014, es va substituir el sistema d'enviament tradicional del butlletí (en pdf) per un format més àgil i sostenible - la *newsletter* – que es complementa, com fins ara, amb les cartes informatives.

BLOC

Un dels espais de comunicació que s'ha habilitat durant el 2014 per afavorir la participació dels ciutadans en el procés d'elaboració del nou pla és el *bloc*. El seu objectiu és també el de fomentar el debat sobre aquells temes que incideixen directament sobre l'àrea metropolitana o aquelles tendències que poden fer-ho en el futur.

Els posts publicats fins al moment són:

- [Nova mobilitat](#)
- [Els petits canvis són poderosos](#)
- [Infraestructures de transport: del hardware al software](#)
- [Ciutat feliç, ciutat pròspera](#)



INSTITUCIONS PROMOTORES

Àrea Metropolitana de Barcelona
Ajuntament de Barcelona
Aeroport de Barcelona
Cambra de Comerç de Barcelona
Cercle d'Economia
Consorti de la Zona Franca de Barcelona
Comissió Obrera Nacional de Catalunya
Fira de Barcelona
Foment del Treball Nacional
Port de Barcelona
Unió General de Treballadors
Universitat de Barcelona



Pla Estratègic
Metropolità
de Barcelona

Ausiàs Marc 7, 1r. 08010 Barcelona
Telf. 93 318 70 51 Correu electrònic plaestrategic@pemb.cat
Web: www.pemb.cat

