



**Barcelona
Demà**

Compromís
Metropolità 2030



**Pla Estratègic
Metropolità
de Barcelona**

MISSIÓ COHESIÓ TERRITORIAL – Document explicatiu

Versió 2.0

Data: 28/11/2022

Índex

Treball de definició de la missió de Cohesió territorial del Compromís Metropolità 2030	3
1. Missió	3
2. Context, reptes i justificació	4
2.1. Principals reptes als que es vol fer front	7
2.2. Conceptes clau per la definició de la missió	9
3. Palanques de la missió	10
4. Vectors de la missió	10
5. Proposta de mesures principals de la missió	11
6. Espai de referència	12
7. Relació amb agendes, plans i programes	13
7.1. Relació amb les agendes globals	13
7.2. Agendes sectorials, plans i programes relacionats amb la missió	15
8. Grup de treball de la missió	16
9. Referències de la missió	17
9.1. Estudis, informes i articles acadèmics	17
9.2. Legislació i normativa	18

Treball de definició de la missió de Cohesió territorial del Compromís Metropolità 2030

1. Missió

Repte: Cohesió territorial

Missió: Reduir la vulnerabilitat urbana i les desigualtats entre barris de la regió metropolitana per garantir la igualtat d'oportunitats a tota la població.

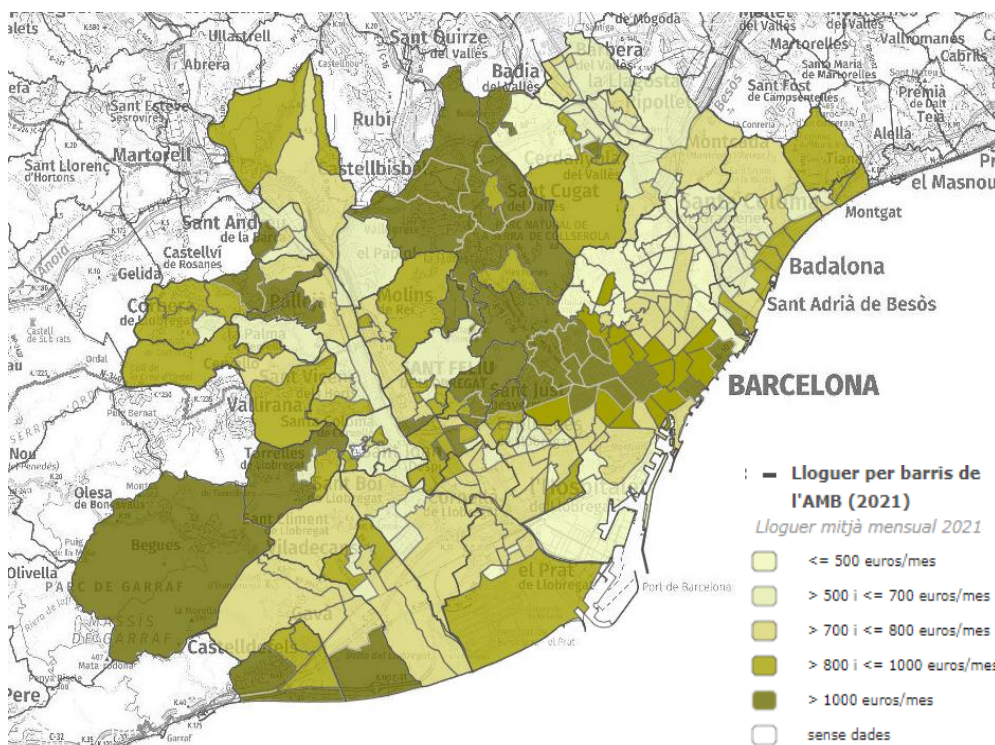
Compromís 2030: El 2030 la població amb rendes baixes no superarà el 25% en el conjunt de barris vulnerables de l'RMB.

Els barris amb majors dèficits urbanístics i menor atractiu per viure-hi acaben aollint la població de rendes més baixes, generant segregació residencial. Es tracta de barris amb alta densitat demogràfica; habitatges i espais públics d'escassa qualitat; dèficits d'equipaments i de serveis o menys opcions de mobilitat. Cal actuar, doncs, per millorar les condicions urbanístiques i d'integració social dels barris més vulnerables i les condicions de vida de la seva població

2. Context, reptes i justificació

Reduir les desigualtats socials i econòmiques de la població és el focus principal d'actuació del Compromís Metropolità 2030, present en totes les seves missions. I aquestes desigualtats tenen una manifestació molt clara també sobre el territori: les diferències que s'estableixen en relació als nivells de renda, d'atur, d'estudis, etc., són clares i tendeixen a generar barris especialitzats en població més vulnerable i barris en població més benestant. És la **segregació urbana residencial**, la tendència dels grups socials, internament homogenis, a agrupar-se en el territori a efectes de residència. Així, amb dades de l'Índex de Vulnerabilitat Urbana de l'IERMB (ara Institut Metròpoli) de 2017, els barris identificats com a més vulnerables tenien un percentatge de població amb rendes baixes del 30%, mentre que la mitjana al conjunt de l'àrea metropolitana era del 12,5%.

En el cas de la població de rendes baixes, l'agrupació tendeix a ser en aquells territoris urbans que ofereixen menys avantatges i són menys atractius de viure-hi: alta densitat demogràfica, menor qualitat arquitectònica dels habitatges, menys equipaments i serveis tan públics com privats, major distància i pitjor mobilitat cap als pols urbans, menys espais públics de qualitat i infraestructura verda, etc. Aquestes zones urbanes són menys atractives i, per tant, el preu mitjà de l'habitatge és menor i més accessible per a la població de rendes baixes, principal mecanisme que facilita la segregació.

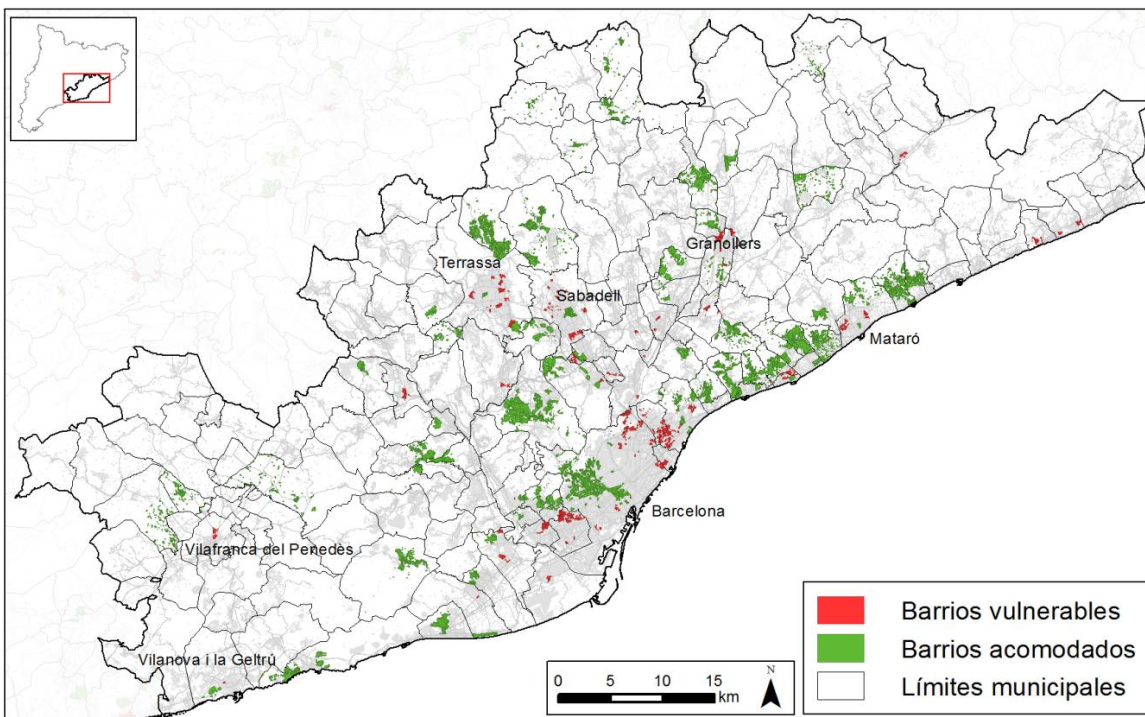


Font: Sistema d'Informació Geogràfica de la Generalitat de Catalunya. Visor d'habitatge (<https://siq.gencat.cat/visors/habitatge.html>, consulta juliol 2022).

Aquest fenomen sociodemogràfic, fins ara connatural a la vida urbana, tendeix a autopropaguar-se i a intensificar-se: els barris segregats, o especialitzats en un perfil de població segons rendes, cada vegada tendeixen a rebre més població d'aquest perfil i amb nivells més baixos o alts de rendes. Per tant, aquesta tendència a la intensificació suposa un obstacle més per a reduir la pobresa i la

vulnerabilitat urbana, objectiu de tota actuació pública i social. Alhora que el risc d'una **cronificació de la segregació** pot acabar generant altres injustícies urbanes i vulneracions del dret a la ciutat, a més de discriminacions socials i laborals per barri de residència i esdevenir en conflictes socials urbans, tal i com mostren les revoltes a les *banlieues parisiennes*, tant la de l'octubre de 2005 com la més recent de juliol 2023, i els aldarulls de menor escala que s'han anat repetint entremig. Quan la segregació per nivell de renda es transforma en segregació per origen cultural, color de pell o qualsevol altra variable identitària, la discriminació dels més vulnerables i el dolor social emergeixen amb força per la manca d'interacció i mescla social. En aquests casos, el conflicte pren altres derivades i és molt més difícil de treballar per part dels agents públics i comunitaris la recuperació de la inclusió i dels vincles socials.

Alhora, la segregació urbana residencial amplia el seu abast quan es tracta de ciutats que formen part d'un sistema metropolità com és la regió metropolitana de Barcelona, i acaba configurant **eixos o zones especialitzades a escala supramunicipal**. Per tant, qualsevol política o actuació que vulgui revertir aquesta segregació residencial o desigualtats territorials haurà d'escalar-se també a l'àmbit metropolità.



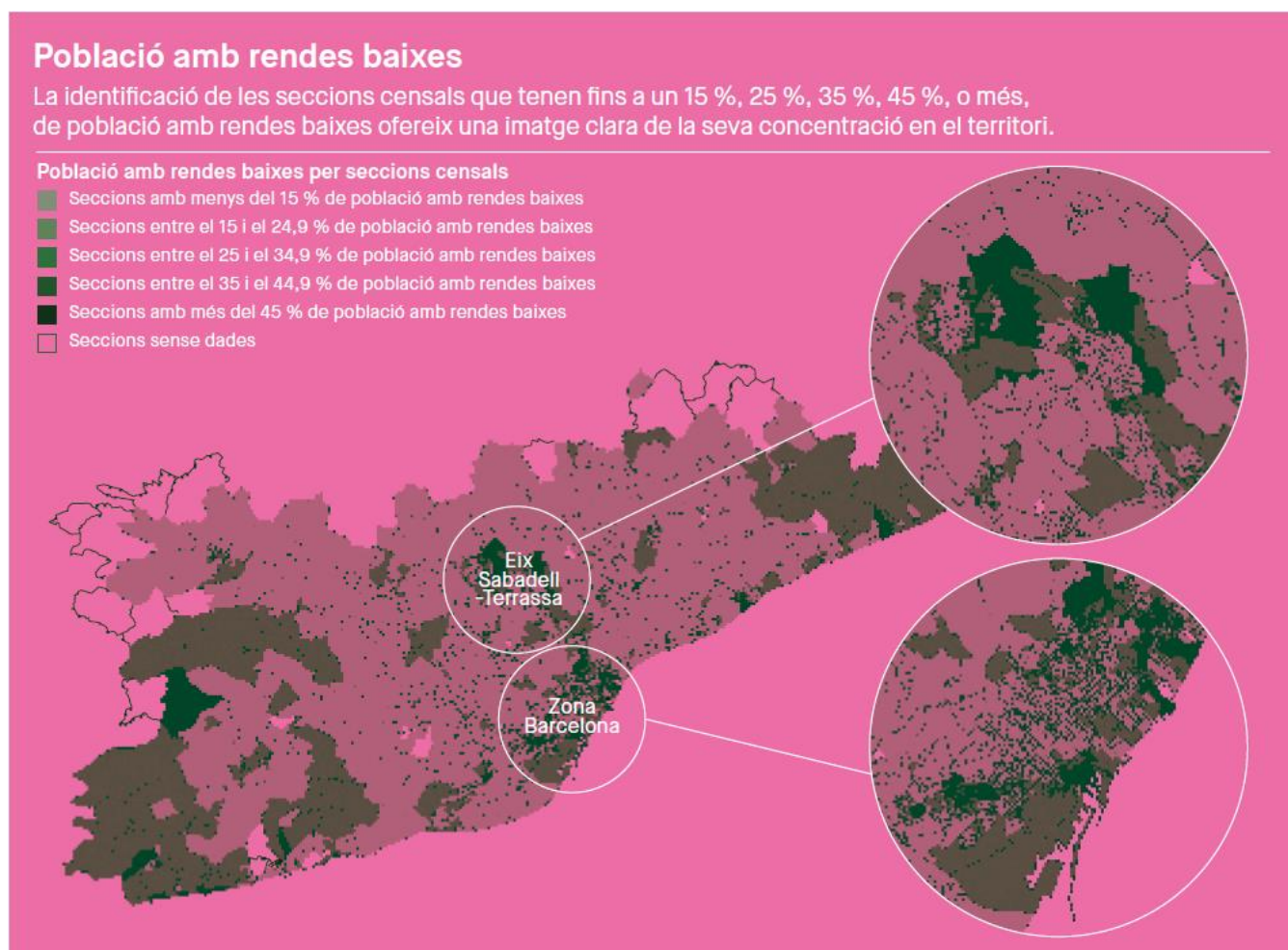
Font: Oriol Nel-lo. "La metròpoli cohesionada", presentació a la jornada inicial del Cicle de la Metròpoli Cohesionada, dins el procés Barcelona Demà. Dimecres 28 abril 2021, al CCCB.

Així doncs, per revertir la segregació residencial i la vulnerabilitat urbana a l'RMB, principalment, es tracta de **millorar les condicions urbanes dels barris més desfavorits i les condicions socioeconòmiques de la població més vulnerable** que hi viu, per tal de millorar la igualtat d'oportunitats de tota la població. En aquest sentit, els àmbits de treball serien tant les actuacions relatives a la vulnerabilitat econòmica de la població d'aquests barris, amb especial atenció a l'accés a l'habitatge, com les actuacions relatives a la integració social i comunitària i la garantia de drets que permetessin l'autonomia de la població, i les actuacions per millorar les condicions del barri, tant condicionants urbanístics i d'espai públic, com d'equipaments i serveis, mobilitat i transport, disponibilitat d'activitat econòmica i comerç, segregació escolar, etc. I per últim, tenir en compte també les

actuacions de coordinació entre els actors metropolitans que permetin treballar les desigualtats territorials i els elements sistèmics que les puguin combatre.

L'objectiu de totes aquestes actuacions que configurarien la missió de Cohesió territorial del CM2030 és avançar cap a una **metròpoli urbanísticament policèntrica i socialment més equilibrada**, amb territoris singulars i diferents però no desiguals pel què fa a les oportunitats de la seva població. Una metròpoli cohesionada. I per a mesurar com avança l'assoliment del compromís 2030 d'aquesta missió, s'ha triat un indicador relatiu al percentatge de població amb rendes baixes com un dels indicadors més ajustats i significatius de la vulnerabilitat econòmica de la població i dels més causals en la generació de segregació residencial en determinats barris. Es tracta de: **població amb ingressos per unitat de consum per sota del 60% de la mediana espanyola**. Font: "Atlas de distribución de renta de los hogares", de l'Institut Nacional de Estadística (INE), concretament de les taules de "6. Porcentaje de población con ingresos por unidad de consumo por debajo/encima de determinados umbrales relativos por sexo" ([consultar i/o descarregar dades](#)).

Segons les anàlisis de l'Institut Metròpoli (abans IERMB), el 60% de la mediana espanyola té un relatiu bon ajustament als ingressos medians de l'àrea metropolitana de Barcelona i el llindar de pobresa del 60%, tal i com apuntàvem a l'article de [Papers 63](#) sobre la vulnerabilitat urbana a l'àrea metropolitana de Barcelona.

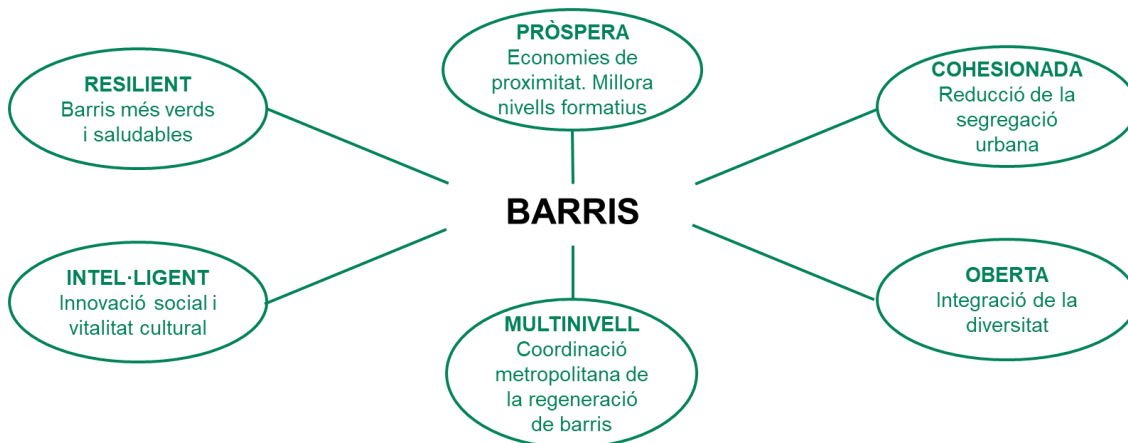


Font: elaboració pròpia a partir de dades de l'Atlas de distribució de rendes de les llars (2019), de l'Institut Nacional de Estadística (INE).

2.1. Principals reptes als que es vol fer front

Un dels resultats del procés Barcelona Demà, va ser la identificació de 68 reptes, organitzats segons cadascuna de les 6 mirades metropolitanes, a partir dels quals calia iniciar els debats i els treballs per tal d'identificar missions que en poguessin donar resposta.

Tenint en compte que el principal focus de la missió és la millora dels barris, **l'encaix amb el relat de les mirades metropolitanes** es pot resumir de la següent manera:



A continuació **es relacionen els reptes principals** als que la missió vol posar solució o amb els que es relaciona:

Metròpoli Resilient

Emergència climàtica i ambiental

MR.1.6. Renaturalització i biodiversitat.

Com es poden renaturalitzar les ciutats a través de la biodiversitat i la integració de la infraestructura blava i verda i els serveis ecosistèmics en la quotidianitat metropolitana?

Metròpoli Cohesionada

Habitatge i reconeixement de drets

MC.1.1. Habitatge assequible.

Com disposarem d'habitatge digne, adequat i assequible articulador, alhora, una metròpoli territorialment cohesionada?

MC.1.3. Garantia de rendes.

Com podem complementar el reconeixement de drets bàsics amb un sistema de rendes garantides des de l'àmbit metropolità?

Equilibri i integració territorial

MC.2.1. Transport públic universal.

Quins són els elements clau per assegurar que la població metropolitana tingui accés a un transport públic adaptat a les trajectòries quotidianes?

MC.2.2. Regeneració de barris.

Quin tipus d'actuacions afavoreixen la integració social i urbanística entre barris metropolitans?

MC.2.3. Sistema distribuït d'equipaments.

Com generem mecanismes d'equilibri territorial dels equipaments entre municipis metropolitans amb independència de la seva capacitat pressupostària?

Equitat social en contextos canviants

MC.3.1. Activació de xarxes comunitàries.

Quins espais de participació i xarxes comunitàries poden acollir i donar oportunitats a la població de la metròpoli?

MC.3.2. Inclusió digital.

Com fer que la digitalització esdevingui una font de cohesió social i d'oportunitats per a tothom?

MC.3.3. Valorització de les cures.

Quins canvis ha de tenir el sistema de cures per ser reconegut com un treball essencial i respondre a les noves realitats de l'envelliment poblacional?

Metròpoli Pròspera

Reequilibri territorial

MP.3.4. Innovació i emprenedoria.

Quins mecanismes ens poden ajudar a impulsar la innovació i l'emprenedoria dins de l'RMB?

Metròpoli Intel·ligent

Innovació social i tecnològica

MI.1.1. Laboratoris ciutadans.

Com podem fer ús dels laboratoris ciutadans per a que ens ajudin a construir un model de metròpoli inclusiu, de pertinença i de comunitat?

Cultura/es i coneixements

MI.2.4. Cultura accessible.

Com afavorir que la ciutadania participi en la cultura i el coneixement, perquè l'accés no es limiti a minories?

Metròpoli Multinivell

Participació 360°

MM.2.2. Participació inclusiva.

Com assegurar que els processos de participació incorporin totes les veus i que contemplin el dia a dia de les persones?

Innovació a les polítiques

MM.3.1. Innovació i generació de dades.

Com definim una estratègia d'innovació i generació de dades a escala metropolitana que reforci l'elaboració i implementació de polítiques integrals?

MO.4.1. Integració persones nouvingudes.

Com garantir un entorn real d'integració i desenvolupament per a les persones que veuen la metròpoli com un lloc per al seu projecte?

2.2. Conceptes clau per la definició de la missió

- **Cohesió territorial:** vinculació dels membres d'un territori, entre ells mateixos i com a grup, que es pot determinar a partir de l'equitat en l'accés i gaudi dels seus drets i dels serveis que ofereix el territori i de la seva interrelació fluida, sense distincions socials, culturals, econòmiques ni territorials.
- **Segregació urbana:** resultat de la tendència dels grups socials, internament homogenis, a agrupar-se en el territori en termes de residència i a separar-se de la resta, i així plasmant-se les desigualtats socials i econòmiques en el territori urbà, fet que en facilita la seva perpetuació en el temps.
- **Vulnerabilitat urbana:** qualitat de territoris, barris i persones, per la qual es troben en risc de ser perjudicats física, material o psicològicament de forma greu, a partir d'un conjunt de condicions relatives a la seva situació socioeconòmica, laboral, de salut, residencial, el nivell d'estudis, l'entorn familiar i comunitari, etc.
- **Igualtat d'oportunitats:** qualitat d'una societat relativa a la manca de diferències entre els seus membres pel què fa a l'accés de béns i serveis (públics?) relatius al desenvolupament personal, formatiu, professional, vital, etc., al llarg de la vida.
- **Població amb rendes baixes:** tal i com es determina en la missió de Cohesió territorial, és la part de la població que té uns ingressos per unitat de consum (llar) inferiors al 60% de la mitjana d'ingressos del seu entorn territorial.
- **Desvinculació relacional:** manca o feblesa d'espais, mecanismes i vincles de relació entre els membres d'una comunitat territorial, que els impedeix respondre de forma col·lectiva a problemes i crisis comunes.
- **Barri "metropolità":** una de les unitats territorials urbanes de convivència comunitària, determinades a partir de la delimitació oficial de barris existents als municipis de la regió metropolitana (treball elaborat per l'IERMB en col·laboració amb cada un dels ajuntaments involucrats).
- **Acció comunitària:** actuació compartida en una comunitat de barri, ja sigui facilitada per un ajuntament o generada per la mateixa comunitat en els seus espais d'interrelació, per a cobrir els anhels i necessitats diverses dels seus membres de forma conjunta i col·laborativa.
- **Xarxa comunitària i de suport:** mecanisme creat en un barri per a la trobada de tots els veïns que en vulgui formar part, per a la seva interrelació i generació de projectes compartits, així com, eventualment, per a donar-se suport mutu entre els seus membres, especialment en contextos de situacions personals de vulnerabilitat o de crisis econòmiques generalitzades.

3. Palanques de la missió

A continuació es relacionen les palanques de la missió que responen a la pregunta de “*actuant sobre què*”:

Vulnerabilitat econòmica

La pobresa és el principal factor de vulnerabilitat en la nostra societat, de manera que cal incidir-hi directament per ajudar les persones que es troben en aquesta situació o en risc de caure-hi, utilitzant de manera eficient i efectiva instruments que els permetin disposar d'uns nivells suficients de renda a partir dels quals superar factors de dependència.

Inclusió residencial

L'accés i permanència de les persones en situació de vulnerabilitat en un habitatge en condicions és fonamental com a base per al seu projecte de vida. Disposar d'un lloc on viure és la clau per accedir a altres drets, com el dret al treball, i per iniciar una trajectòria que allunyi les persones dels riscos de l'exclusió social.

Drets socials i convivència

A més dels aspectes de caire més material, cal tenir en compte la incidència sobre el progrés personal de tots aquells factors que poden contribuir a assolir l'autonomia de les persones i llars més vulnerables, com són el desenvolupament social i la integració comunitària satisfactòria, i la convivència a escala de barri.

Equipaments i “efecte barri”

El lloc on es neix i on es viu marca molt clarament les possibilitats de desenvolupament de les persones. Les actuacions de millora de l'entorn, tant en termes físics com socials, són una peça essencial per a que tothom tingui les mateixes oportunitats de progrés i per assolir un major equilibri territorial.

Equilibri territorial

A escala supramunicipal, cal disposar d'eines variades i necessàries d'ordenació del territori, dotació d'infraestructures, finançament equitatiu, equipaments i serveis per reduir les desigualtats territorials i la segregació de forma efectiva en el conjunt de la regió metropolitana de Barcelona.

4. Vectors de la missió

A continuació es llisten els vectors de la missió que responen a la pregunta “*de quina manera*”:

- **Garantia de rendes bàsiques i complementàries**
- **Reducció de la bretxa socio-digital**
- **Reducció de la segregació escolar i de l'abandonament dels estudis**
- **Adaptació i diversificació de la formació per a adults**
- **Millora de les condicions laborals en el treball de cures**
- **Foment de l'associacionisme comunitari divers**
- **Reducció de la soledat no volguda**

- **Atenció suficient i adequada a la salut mental**
- **Més serveis d'acompanyament integral a persones nouvingudes**
- **Major personalització dels serveis socials**
- **Augment de la inversió en rehabilitació d'habitatges per llars vulnerables**
- **Augment del parc d'habitatge de lloguer social i assequible**
- **Erradicació del sensellarisme**
- **Regeneració de barris**
- **Major diversitat, distribució i innovació dels equipaments de barri**
- **Foment de la convivència en els usos diversos de l'espai públic**
- **Millora de la xarxa de transport públic i promoció de la mobilitat activa**
- **Integració d'urbanitzacions disperses**
- **Foment i diversificació de l'economia als barris**
- **Garantia de seguretat i convivència als barris**
- **Més espais de participació innovadora**
- **Harmonització de la despesa pública municipal per habitant**
- **Més dades a escala de barri per a tota la regió**

5. Proposta de mesures principals de la missió

1. Assoliment d'un acord metropolità per impulsar l'establiment d'un sistema de renda bàsica universal.
2. Elaboració d'un pla de rehabilitació integral de barris per canalitzar la intervenció en els barris més vulnerables i incorporar les urbanitzacions aïllades amb dèficits urbanístics.
3. Desenvolupament d'un protocol normatiu per facilitar l'accés de la població vulnerable a tot tipus d'ajudes, en termes de coneixement, tramitació i percepció.
4. Adopció de mecanismes d'equitat fiscal entre els municipis de cada àrea urbana.
5. Activació del padró sense domicili fix als municipis de l'RMB.
6. Creació d'un sistema coordinat de garantia de rendes complementàries, multinivell i multiprestacional, entre tots els actors involucrats de la regió metropolitana.
7. Definició d'estratègies integrals per als eixos metropolitans amb major segregació.
8. Confecció del mapa de barris dels municipis de la regió metropolitana de Barcelona.
9. Elaboració de plans de desenvolupament econòmic a escala de barri o d'agrupacions de barris.
10. Planificació i gestió col·laborativa dels equipaments comunitaris i desenvolupament d'una targeta metropolitana de serveis públics compartits.
11. Planificació equitativa dels equipaments metropolitans en clau de generació de noves centralitats a la regió.
12. Impuls i desenvolupament del Fòrum Social Metropolità.

6. Espai de referència

Amb l'objectiu d'activar els actors metropolitans al voltant i pel desenvolupament de les missions del Compromís Metropolità 2030, i sense la necessitat de crear nous espais de participació, es proposa **col·laborar amb la Xarxa de cohesió territorial i regeneració de barris, dins el Fòrum Social Metropolità, com a espai de referència** per a la missió de cohesió territorial.

La seva funció essencial serà la de custodiar el desenvolupament de la missió i servir de plataforma per establir noves aliances, desenvolupar nous instruments i articular nous processos a escala de regió.

7. Relació amb agendes, plans i programes

7.1. Relació amb les agendes globals

La missió de Cohesió territorial **contribueix als Objectius de Desenvolupament Sostenible, Agenda 2030 de l'ONU** de la següent forma:

MISSIÓ DE COHESIÓ TERRITORIAL DEL COMPROMÍS METROPOLITÀ 2030			
MISSIÓ	Reduir la vulnerabilitat urbana i les desigualtats entre barris de la regió metropolitana per garantir la igualtat d'oportunitats a tota la població.		
COMPROMÍS 2030	El 2030 la població amb rendes baixes no superarà el 25% en el conjunt de barris vulnerables de l'RMB		
PALANQUES	<table border="0"> <tr> <td> 1. Vulnerabilitat econòmica 2. Inclusió residencial 3. Drets socials i convivència </td> <td> 4. Equipaments i "efecte barri" 5. Equilibri territorial </td> </tr> </table>	1. Vulnerabilitat econòmica 2. Inclusió residencial 3. Drets socials i convivència	4. Equipaments i "efecte barri" 5. Equilibri territorial
1. Vulnerabilitat econòmica 2. Inclusió residencial 3. Drets socials i convivència	4. Equipaments i "efecte barri" 5. Equilibri territorial		
VECTORS DE LA MISSIÓ CM2030	FITES DELS ODS AGENDA 2030		
<ul style="list-style-type: none"> • Major personalització dels serveis socials. • Més serveis d'acompanyament integral a persones nouvingudes • Reducció de la soledat no volguda. 	1.3. Posar en pràctica en l'àmbit nacional mesures i sistemes apropiats de protecció social per a totes les persones, nivells mínims inclosos, i, per a 2030, aconseguir una àmplia cobertura per a les persones pobres i vulnerables. 10.7. Facilitar una migració i mobilitat ordenades, segures, regulars i responsables de les persones, també mitjançant l'aplicació de polítiques migratòries planificades i ben gestionades. 10.4. Adoptar polítiques, en especial fiscals, salarials i de protecció social, i aconseguir progressivament més igualtat.		
<ul style="list-style-type: none"> • Garantia de rendes bàsiques i complementàries. • Millora de les condicions laborals en el treball de cures 	10.1. Per a 2030, aconseguir progressivament i mantenir el creixement dels ingressos del 40% més pobre de la població a una taxa superior a la mitjana nacional. 1.2. Per a 2030, reduir com a mínim a la meitat la proporció d'homes, dones, nens i nenes de totes les edats que viuen en la pobresa en totes les seves dimensions d'acord amb les definicions nacionals 8.5. Per a 2030, aconseguir l'ocupació plena i productiva i garantir un treball digne per a tots els homes i dones, inclosos el jovent i les persones amb discapacitat, així com la igualtat de remuneració per treball d'igual valor.		
<ul style="list-style-type: none"> • Reducció de la bretxa socio-digital. • Foment i diversificació de l'economia als barris 	8.2. Aconseguir nivells més elevats de productivitat econòmica		

	<p>mitjançant la diversificació, la modernització tecnològica i la innovació, entre d'altres maneres centrant l'atenció en sectors de més valor afegit i ús intensiu de mà d'obra.</p> <p>8.3. Promoure polítiques orientades al desenvolupament que donin suport a les activitats productives, la creació d'ocupació digna, l'emprenedoria, la creativitat i la innovació, i encoratjar la regularització i el creixement de les microempreses i les petites i mitjanes empreses, a través, entre d'altres, de l'accés a serveis financers.</p>
<ul style="list-style-type: none"> • Reducció de la segregació escolar i de l'abandonament dels estudis 	<p>4.1. Per a 2030, vetllar perquè totes les nenes i nens acabin els cicles de l'ensenyament primari i secundari, que ha de ser gratuït, equitatiu i de qualitat i ha de produir resultats escolars pertinents i eficaços.</p> <p>4.5. Per a 2030, eliminar les disparitats de gènere en l'educació i garantir l'accés en condicions d'igualtat a les persones vulnerables, incloses les persones amb discapacitat, els pobles indígenes i els nens i nenes en situacions de vulnerabilitat, a tots els nivells de l'ensenyament i la formació professional.</p>
<ul style="list-style-type: none"> • Adaptació i diversificació de la formació per a adults. 	<p>4.4. Per a 2030, augmentar substancialment el nombre de joves i persones adultes que tenen les competències necessàries, en particular tècniques i professionals, per a accedir a l'ocupació, el treball digne i l'emprenedoria.</p>
<ul style="list-style-type: none"> • Atenció suficient i adequada a la salut mental. 	<p>3.4. Per a 2030, reduir en un terç la mortalitat prematura per malalties no transmissibles, mitjançant la prevenció i el tractament, i promoure la salut mental i el benestar.</p>
<ul style="list-style-type: none"> • Augment de la inversió en rehabilitació d' habitatges per llars vulnerables. • Augment del parc d' habitatge de lloguer social i assequible. • Erradicació del sensellarisme. • Regeneració de barris 	<p>11.1. Per a 2030, assegurar l'accés de totes les persones a habitatges i a serveis bàsics adequats, segurs i assequibles, i millorar els barris marginals.</p> <p>7.3. Per a 2030, duplicar la taxa mundial de millora de l'eficiència energètica.</p> <p>11.3. Per a 2030, augmentar la urbanització inclusiva i sostenible, així com la capacitat de planificar i gestionar de manera participativa, integrada i sostenible els assentaments humans a tots els països.</p>
<ul style="list-style-type: none"> • Foment de l' associacionisme comunitari divers. • Foment de la convivència en els usos diversos de l' espai públic. • Més espais de participació innovadora. • Integració d' urbanitzacions disperses. • Major diversitat, distribució i innovació dels equipaments de barri. 	<p>11.3. Per a 2030, augmentar la urbanització inclusiva i sostenible, així com la capacitat de planificar i gestionar de manera participativa, integrada i sostenible els assentaments humans a tots els països.</p> <p>16.7. Garantir l'adopció de decisions inclusives, participatives i representatives que responguin a les necessitats a tots els nivells.</p> <p>5.5. Vetllar per la participació plena i efectiva de les dones, i per la igualtat d'oportunitats de lideratge en tots els àmbits de presa de decisions en la vida política, econòmica i pública.</p> <p>10.2. Per a 2030, potenciar i promoure la inclusió social, econòmica i política de totes les persones, independentment de l'edat, sexe, discapacitat, raça, ètnia, origen, religió, situació econòmica o altra condició.</p>

<ul style="list-style-type: none"> • Millora de la xarxa de transport públic y promoció de la mobilitat activa. 	<p>11.2. Per a 2030, proporcionar accés a sistemes de transport segurs, assequibles, accessibles i sostenibles per a totes les persones, i millorar la seguretat viària, en particular mitjançant l'ampliació del transport públic, amb especial atenció a les necessitats de les persones en situació vulnerable, dones, nenes, nens, persones amb discapacitat i persones grans.</p>
<ul style="list-style-type: none"> • Harmonització de la despesa pública municipal per habitant 	<p>11.a. Donar suport als vincles econòmics, socials i ambientals positius entre les zones urbanes, periurbanes i rurals enfortint la planificació del desenvolupament nacional i regional.</p> <p>10.3. Garantir la igualtat d'oportunitats i reduir la desigualtat dels resultats, també eliminant les lleis, polítiques i pràctiques discriminatòries i promovent legislació, polítiques i mesures adequades a aquest efecte.</p>
<ul style="list-style-type: none"> • Més dades a escala de barri per a tota la regió. 	<p>7.19. Per a 2030, aprofitar les iniciatives existents per a elaborar indicadors que permetin mesurar els progressos aconseguits en matèria de desenvolupament sostenible i constitueixin un complement dels indicadors utilitzats per a mesurar el producte interior brut, i donar suport a la formació en estadística als països en desenvolupament.</p>

7.2. Agendes sectorials, plans i programes relacionats amb la missió

Estat espanyol:

- [Plan España 2050: 6º desafío: Promover un desarrollo territorial equilibrado, justo y sostenible](#)

Generalitat de Catalunya:

- [Agenda 2030 de Catalunya – CADS](#)
- [Agenda Urbana de Catalunya](#)
- [Pla Territorial Sectorial d'Habitatge de Catalunya \(PTSH\), en aprovació inicial](#)
- [Pla Estratègic de Serveis Socials de Catalunya](#)
- [Pla estratègic de polítiques d'igualtat de gènere 2019-2022](#)
- [Programa Temps x Cures de finançament municipal](#)
- [Programa FPO Dual](#)
- [Pacte Nacional per a la Mobilitat Segura i Sostenible](#)
- Programes de finançament per a ens locals:
 - [Programa de barris](#)
 - [Programa de rehabilitació d'edificis](#)
 - [Programa de rehabilitació energètica d'habitatges](#)
 - [Programa Treball als barris](#)

Diputació de Barcelona:

- [Pla d'actuació de mandat 2020-2023](#)

AMB – Àrea Metropolitana de Barcelona:

- [Pla Metropolità de Mobilitat Urbana \(PMMU\) 2019-2024](#)
- [Pla de suport a les polítiques socials municipals 2020-2023](#)
- [Pla de suport als ajuntaments](#)
- [Pla ApropAMB](#)
- [Programa integral de barris per a la millora de rendes](#)

Ajuntament de Barcelona:

- [Pla dels barris de Barcelona](#)
- [Programa APROP – habitatge públic](#)
- [Pla del verd i la biodiversitat](#)
- [Compromís de Ciutat contra la soledat 2020-2030](#)
- [Mesura de Govern per l'Economia Feminista](#)
- [Estratègia contra la feminització de la pobresa i la precarietat 2016-2030](#)
- [Pla Barcelona Interculturalitat 2021-2030](#)
- [Estratègia antirumors](#)
- [Programa Làbora](#)
- [Pacte del temps de Barcelona](#)

Organitzacions de la societat civil:

- [Pacte contra la segregació escolar](#)
- [Aliança per l'FP dual](#)
- Xarxa de joves "Som FP dual" ([consultar web Fundació Bertelsmann](#) o [consultar web propi](#))
- [Barcelona Time Use Initiative for a Healthy Society](#)

8. Grup de treball de la missió

La concepció de la missió es va dur a terme a partir dels treballs realitzats en el marc del procés Barcelona Demà, i el procés participatiu dut a terme amb els cicles metropolitans, consultable a: [barcelonadema-participa](#)

Posteriorment es van dur a terme 3 tallers amb persones expertes, on es van convidar agents diversos, representants de la 5è hèlix i dels diferents sectors i àmbits amb implicacions en l'aleshores futura missió. De forma activa van participar les següents entitats:

Càritas Diocesana de Barcelona (Observatori de la Realitat Social), Centre d'Estudis Demogràfics de la UAB, Colectic, Diputació de Barcelona (Servei d'Urbanisme), Escola de l'IGOP, Escola Tècnica Superior d'Arquitectura de Barcelona de la UPC, Foment de Ciutat de l'Ajuntament de Barcelona, Fundació Amics de la Gent Gran (Observatori de la Soledat), Fundació Ferrer i Guàrdia (Institut d'Anàlisi Social i Polítiques Públiques), Generalitat de Catalunya (Servei Territorial d'Urbanisme del Departament de Territori), Institut d'Estudis

9. Referències de la missió

9.1. Estudis, informes i articles acadèmics

AJUNTAMENT DE BARCELONA, Oficina municipal de dades. *Informe sobre pobresa salarial a Barcelona, 2020* ([consultar](#))

AMB, Agència de desenvolupament econòmic. *El salari de referència metropolità de Barcelona 2020, gener 2021* ([consultar](#))

AMB, Àrea de Desenvolupament de Polítiques Urbanístiques. *Desigualtat i vulnerabilitat social a Barcelona i el seu entorn metropolità, 2020* ([consultar](#))

AMB, Àrea de Desenvolupament de Polítiques Urbanístiques. *Índex de Vulnerabilitat Social a la Regió Metropolitana de Barcelona, 2020* ([consultar](#))

AMICS DE LA GENT GRAN-Observatori de la Soledat. *La soledat no té edat. Explorant vivències multigeneracionals, 2019* ([consultar](#))

ARRELS FUNDACIÓ. *La teva pròpia llar. El model Housing First i l'erradicació del sensellarisme a Finlàndia, 2021* ([consultar](#))

CÀRITAS-Observatori de la Realitat Social. *Impacte de la crisi de la COVID-19 a les llars ateses per Càritas Diocesana de Barcelona, 2021* ([consultar](#))

CARRASQUER, Pilar. "El redescubrimiento del trabajo de cuidados: algunas reflexiones desde la sociología", *Cuadernos de Relaciones Laborales*, volum 31, número 1, 2013, pàg. 91-113 ([consultar](#))

COMISSIONS OBRERES. *Informe 2020. L'ocupació estrangera en el treball de cures.* ([consultar](#))

COMISSIONS OBRERES. *Informe: Una aproximació a la pobresa en el treball, 2021* ([consultar](#))

CTESC. "El dret a l'habitatge", *Col·lecció estudis i informes*, núm. 58, 2021 ([consultar](#))

DeGREGORIO, Sònia. "La regeneración urbana, resiliencia para el futuro", *elDiario.es*, 16 maig 2022 ([consultar](#))

DIPUTACIÓ DE BARCELONA. *El finançament de les polítiques locals de desenvolupament econòmic a la província de Barcelona 2015-2020*, col. Eixos Estratègics, 2021 ([consultar](#))

ECAS i AJUNTAMENT DE BARCELONA. *Estudi sobre la implementació de l'Ingrés Mínim Vital a Catalunya, 2021* ([consultar](#))

FUNDACIÓ CATALUNYA EUROPA, i CRUZ, Helena. “Conclusions del Taller de Vulnerabilitat urbana i densitat institucional”, *Jornades municipalistes. Recursos municipals escassos i crisi sanitària i social: Un debat inajornable*, 28 octubre 2020 ([consultar](#))

FUNDACIÓ CATALUNYA EUROPA, i DONAT, Carles. “Conclusions del Taller de Segregació urbana i finances locals”, *Jornades municipalistes. Recursos municipals escassos i crisi sanitària i social: Un debat inajornable*, 28 octubre 2020 ([consultar](#))

FUNDACIÓ CATALUNYA EUROPA, i LOPEZ-GAY, Antonio. “Conclusions del Taller de Segregació, gentrificació i metropolització. Interrelació i conseqüències”, *Jornades municipalistes. Recursos municipals escassos i crisi sanitària i social: Un debat inajornable*, 28 octubre 2020 ([consultar](#))

FUNDACIÓ FERRERT I GUÀRDIA. *El bo digital. Reflexions inicials*, 2022 ([consultar](#))

GUILLAUMES, Pol. “Ciudad y educación”, *Monográfico La Ciudad Contemporánea*, 2020.

IERMB. *La metròpoli post-Covid. Impactes, escenaris i reptes*. Anuari Metropolità de Barcelona, 2020 ([consultar](#))

IERMB. “La vulnerabilitat urbana a Barcelona: persistència, concentració i complexitat”, *Papers núm. 63: Metròpolis, vulnerabilitat urbana i polítiques de millora de barris*, 2021 ([consultar](#))

IERMB-IGOP-AMB. *Innovació i metròpoli. Innovació social i política, densitat institucional i vulnerabilitat urbana a la Barcelona metropolitana*, 2021 ([consultar](#))

INE-INSTITUTO NACIONAL DE ESTADÍSTICA. “Propuesta para la Elaboración de un Indicador de Calidad de Vida Urbana”, *Documentos de Trabajo*, 2022 ([consultar](#))

MARTÍ-COSTA, Marc, i PARÉS, Marc (coords.). *Llei de barris: cap a una política de regeneració participada i integral?*. EAPC i Generalitat de Catalunya, 2019 ([consultar](#))

NEL·LO, Oriol, i BLANCO, Ismael. “La segregació urbana a la regió metropolitana de Barcelona”, *Papers tècnics del PEMB*, 2015 ([consultar](#))

9.2. Legislació i normativa

PARLAMENT DE CATALUNYA. *Llei /2004, de millora de barris, àrees urbanes i viles que requereixen una atenció especial*, 2004 ([consultar](#))

PARLAMENT DE CATALUNYA. *Proposició de llei de millora urbana, ambiental i social dels barris i viles* [número expedient de tramitació 202-00019/13] ([consultar](#))

PARLAMENT DE CATALUNYA. *Llei 15/2020, del 22 de desembre, de les àrees de promoció econòmica urbana* ([consultar](#))



**Barcelona
Demà**

Compromís
Metropolità 2030



**Pla Estratègic
Metropolità
de Barcelona**

#CompromísMetropolità
@pembarcelona

Amb la col·laboració de:



AMB : Àrea Metropolitana
de Barcelona



**Diputació
Barcelona**

Pla Estratègic Metropolità de Barcelona
Canòdrom - Ateneu d'Innovació Digital i Democràtica
C/ Concepció Arenal 165
08027 Barcelona
Tel. +34 93 318 70 51