

La ciutat dels 5 milions

Compromís
Metropolità 2030



Dossier de premsa. El Compromís Metropolità 2030: un pla per a la ciutat dels 5 milions

28/9/2022



Dossier de premsa

1. El Compromís Metropolità 2030: un pla per a la ciutat dels 5 milions

El [Compromís Metropolità 2030](#), resultat del procés [Barcelona Demà](#), és el nou pla estratègic per a la regió metropolitana de Barcelona orientat a impulsar un nou model de prosperitat, basat en el coneixement i la innovació, que en redueixi les desigualtats socials i territorials i la situï com una de les metròpolis que liderin la lluita contra l'emergència climàtica.

Aquest pla es fonamenta en la visió de la regió metropolitana de Barcelona com a capdavantera l'any 2030 en el desenvolupament d'una nova generació de polítiques urbanes de transformació de l'economia, l'espai i el metabolisme de la metròpoli, amb la finalitat de generar prosperitat compartida a tots els seus barris, viles i ciutats, a partir de la mobilització d'aliances entre actors i utilitzant el coneixement i el treball en xarxa a nivell local i global.

Per aconseguir-ho, caldrà articular nous espais de governança que responguin a les necessitats de la metròpoli real i aprofitar les oportunitats que ofereix el bon posicionament de Barcelona entre les principals metròpolis del món com a referent en cultura, creativitat, innovació i qualitat de vida.

Aquest nou pla estratègic interpel·la a totes les institucions, empreses, organitzacions i a la societat en general de la regió metropolitana i més enllà, a implicar-se de manera activa en el desenvolupament de les vuit missions que el componen i a construir, de baix a dalt, els instruments necessaris de governança per a fer-ho possible.

En definitiva, la principal novetat del Compromís Metropolità 2030 consisteix en abordar els principals reptes als que ens enfrontem com a societat des d'una dimensió metropolitana, la de la "ciutat real" dels cinc milions d'habitants.

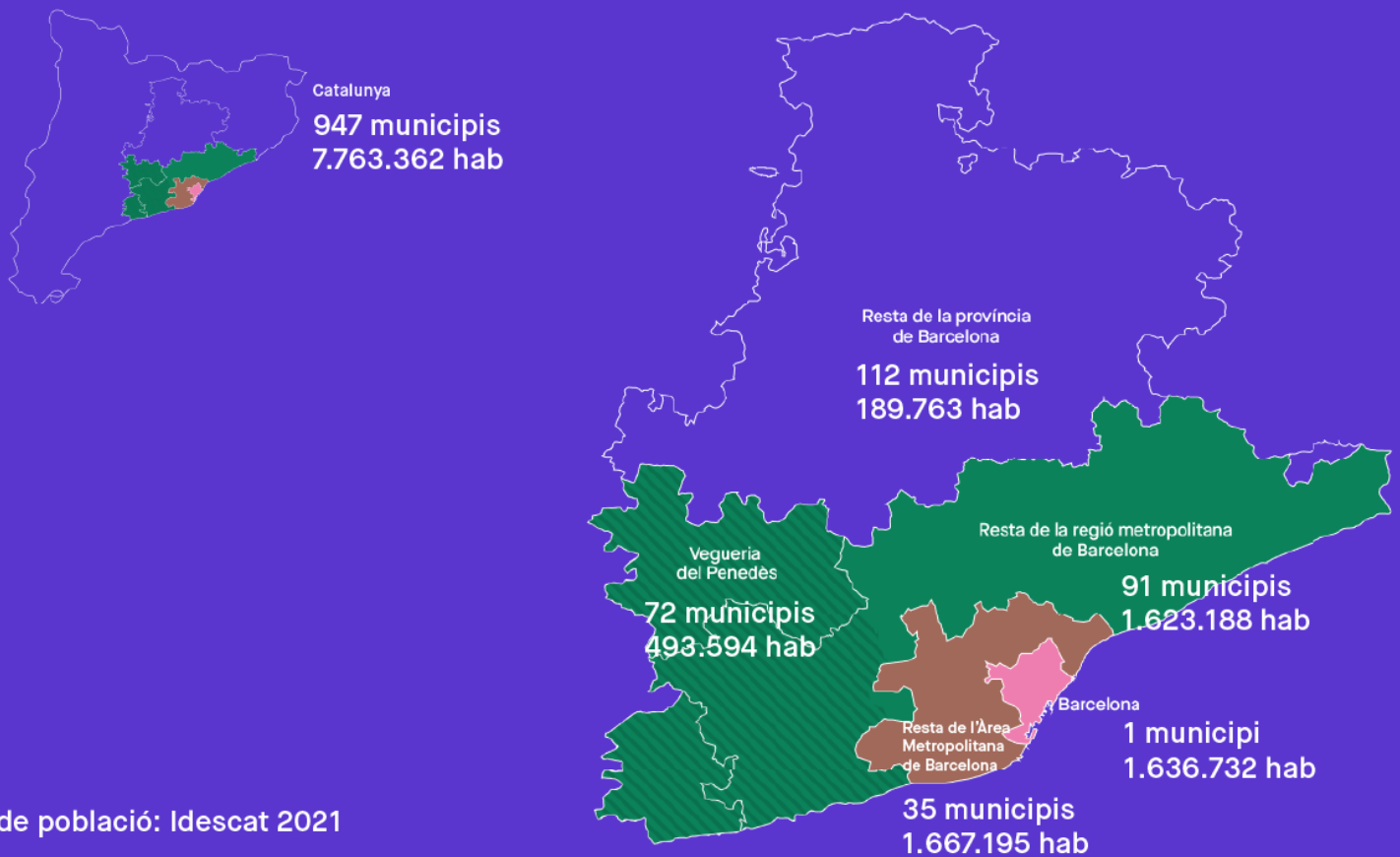
2. Abast: la regió metropolitana de Barcelona

L'àmbit d'acció del Compromís Metropolità 2030 és la regió metropolitana de Barcelona. Tot i que l'RMB, en la seva definició habitual, comprèn 7 comarques: Barcelonès, Baix Llobregat, Maresme, Garraf, Alt Penedès, Vallès Occidental i Vallès Oriental, 160 municipis i 5.191.551 habitants (2021); en el cas del procés Barcelona Demà s'hi ha incorporat també la resta del territori de la Vegueria del Penedès, és a dir, les comarques del Baix Penedès i part de l'Anoia, arribant a un total de 199 municipis i 5.420.709 habitants.

Per què?

- Barcelona és capital de Catalunya i la projecta enfora, però és la regió metropolitana la que condiciona els fluxos de recursos, persones, mercaderies i informació que conformen el metabolisme del conjunt.
- Els principals reptes urbans són globals i superen la capacitat d'acció municipal i els límits administratius: l'escala regional és més adequada per fer-hi front.
- L'estructura policèntrica i el mosaic d'espais naturals, rurals i urbans dins de la regió són actius clau per a oferir una bona qualitat de vida que cal potenciar.
- La regió metropolitana és interdependent amb la resta de Catalunya.
- La diversitat territorial, social i econòmica de la regió metropolitana és la base de la capacitat creativa i de la innovació que cal activar per fer front als reptes comuns.

És per tot això que el Compromís Metropolità 2030 serà el primer pla estratègic per a la ciutat dels 5 milions d'habitants.



Àrea Metropolitàna de Barcelona

36 municipis
3.303.927 hab

Regió Metropolitàna de Barcelona

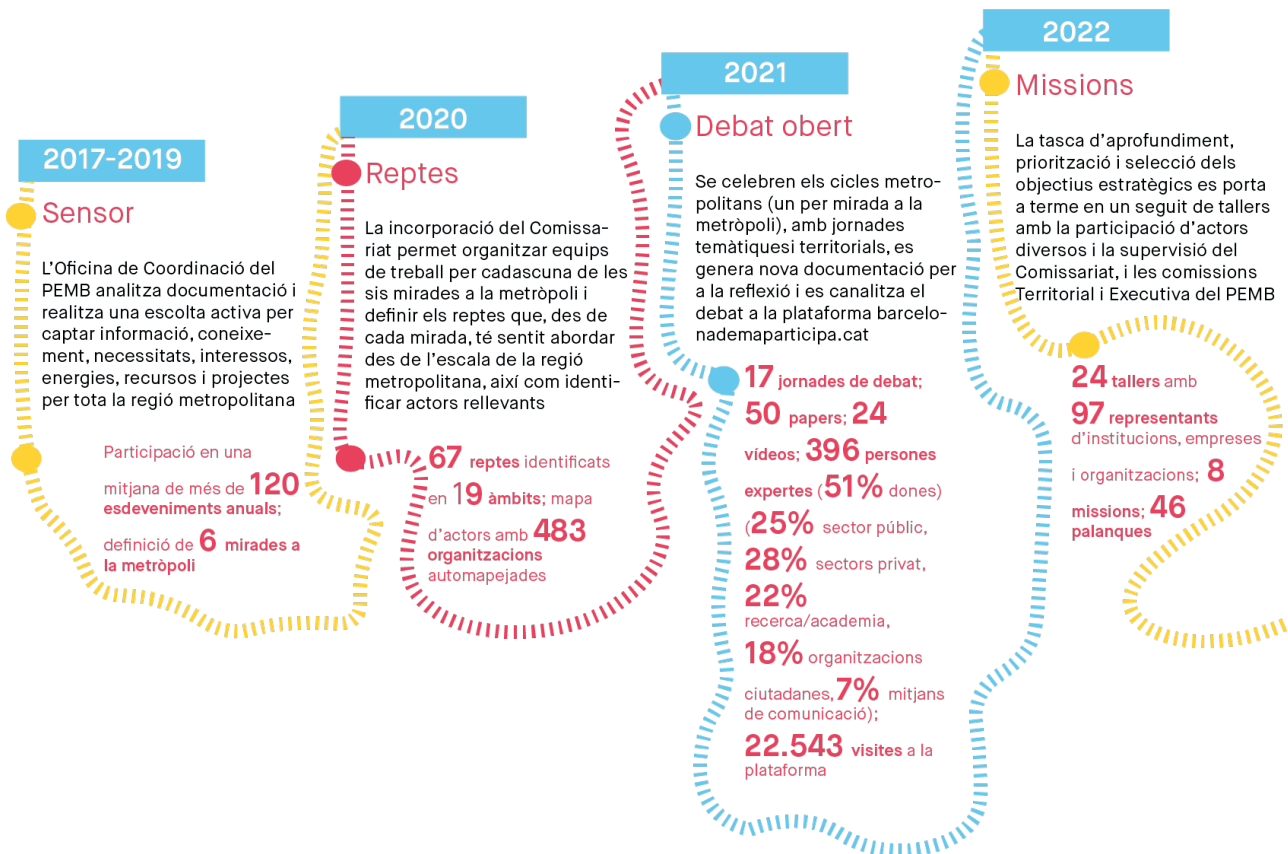
160 municipis
5.191.551 hab
**Segons el Pla Territorial
Metropolità de Barcelona

■ + ■ + ■ Territori Barcelona Demà

199 municipis
5.420.709 hab

3. Antecedents: Barcelona Demà

Durant el mes de juny del 2020, el PEMB va obrir un procés de reflexió compartida per tal d'elaborar l'estratègia de la Barcelona metropolitana del 2030: el procés "[Barcelona Demà. Compromís Metropolità 2030](#)", definit com el procés col·lectiu de debat i proposta ([Barcelona Demà](#)) obert a les organitzacions de tot el territori metropolità i a les contribucions de persones expertes d'àmbits diversos, focalitzat en els reptes de la regió metropolitana de Barcelona i que, en el període 2020-2022, ha conduït a la definició del Compromís Metropolità 2030



Barcelona Demà tindrà continuïtat com el marc d'enriquiment, seguiment i revisió del Compromís Metropolità 2030 fins a la finalització de la seva vigència

4. Una estratègia basada en missions

Durant el procés de cocreació del nou pla estratègic, el PEMB ha seguit [un plantejament](#) inspirat en els treballs de l'economista Mariana Mazzucato i l'Institute for Innovation and Public Purpose de l'University College de Londres: la innovació orientada a missions.

4.1. Què és una missió?

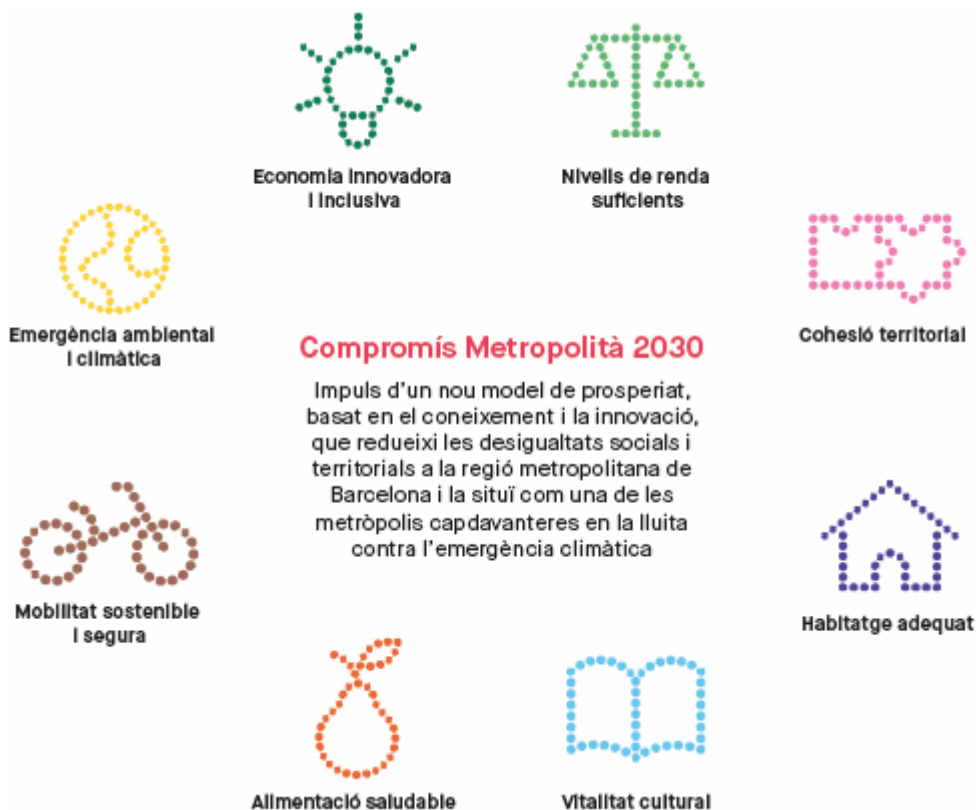
Una **missió** és un objectiu transversal, ambiciós i transformador que ha de servir de guia per a l'actuació coordinada d'un ampli ventall d'actors (ciutadania inclosa). En el cas de la regió metropolitana de Barcelona, permetran impulsar i coordinar respostes innovadores als reptes a aquesta escala.

El Compromís Metropolità 2030 s'ha estructurat a través de missions precisament perquè posen l'accent en l'acció, en els resultats i en la col·laboració multiactor i és l'enfocament que utilitza la Unió Europea, entre altres, per a les seves polítiques d'innovació i cap on dirigeix els seus fons i programes. Cada missió inclou 4 elements:

1. **Espais de referència:** Organismes representatius de la quintuple hèlix (administració pública, acadèmia/recerca, sector privat i ciutadania, i mitjans de comunicació), que assumeixen el Compromís Metropolità 2030 i contribueixen a desenvolupar les missions.
2. **Projectes estructurants:** Projectes que tenen un fort impacte sobre el compliment de la missió i el conjunt del territori metropolità.
3. **Projectes demostratius:** Projectes replicables i exemplificadors del que qualsevol actor pot aportar al compliment de la missió.
4. **Instruments i relació amb altres agendes i plans:** Eines que permetin treballar a escala de regió metropolitana cada missió i relació amb els Objectius de Desenvolupament Sostenible de Nacions Unides, European Green Deal i altres programes europeus, etc.

Definir missions, doncs, permet focalitzar en aspectes estratègics implicant un ampli ventall d'actors (ciutadania inclosa) i promovent noves maneres de fer. En el cas de la regió metropolitana de Barcelona són una guia per impulsar i coordinar respostes innovadores a aquesta escala, **en la que no existeix una institució de govern que tingui aquest abast territorial.**

4.2. Les 8 missions del Compromís Metropolità



La missió sobre Emergència ambiental i climàtica: l'acte a Vilanova

Les ciutats generen el 70% de les emissions de gasos amb efecte d'hivernacle i, per tant, és on cal actuar urgentment per reduir-ne els impactes. L'emergència ambiental i climàtica afecta la salut i el benestar de les persones, el territori i la biodiversitat. És imprescindible abordar des de l'escala metropolitana la mitigació i l'adaptació al canvi climàtic, mitjançant una transició en el model energètic i repensant la gestió dels recursos.

Missió: Mitigar els efectes del canvi climàtic i assegurar un hàbitat saludable sobre la base d'una transició justa en el model energètic i la gestió sostenible dels recursos

Compromís 2030: El 2030 a la regió metropolitana de Barcelona s'haurà assolit una reducció del 45% de les emissions de gasos amb efecte d'hivernacle

Context i focus de la missió

El canvi climàtic està provocant des de fa temps, i de forma cada cop més evident impactes negatius sobre el planeta, i com a conseqüència sobre la societat i les activitats que duu a terme. Tan és així que quan el 2018 l'IPCC publicà l'[Informe Especial sobre Escalfament global d'1,5°C](#) on s'alertava que de seguir amb el ritme actual d'emissions l'escalfament del planeta superaria el 1,5°C entre els anys 2030 i 2052, el terme "emergència" va substituir "canvi" per referir-se a aquesta situació global, les conseqüències de la qual són conegudes: increment d'onades calor en freqüència i severitat, d'incendis forestals i d'episodis de sequera i de pluges torrencials, pujada del nivell del mar, pèrdua de biodiversitat i de cultius, migracions climàtiques, deteriorament de la qualitat de vida i afectacions a la salut, etc.

Des de l'[Acord de París](#), signat el 2015, s'han anat marcant fites a totes les escales territorials que fins la data actual no s'han arribat a complir. Així, se segueix treballant amb els escenaris d'adaptació i el plantejament i l'adopció de les mesures de resiliència que seran necessàries per fer front a les conseqüències de l'augment de temperatura estimat pels propers anys en cas de no aconseguir revertir l'escalfament global amb prou celeritat.

Els gasos amb efecte d'hivernacle són un dels principals factors que contribueixen a aquest escalfament, i en la seva emissió hi participa tota la societat, fruit del model econòmic i de l'estil de vida imperant. Fer front a aquesta situació demana, doncs, de la cooperació i la col·laboració entre agents i territoris de la metròpoli, donat que es tracta d'una missió global, que necessita de moltes palanques per fer-hi front i que presenta molts reptes que caldrà afrontar de forma coordinada per apuntar solucions més efectives i justes. Des del propi territori, a més, resulta més factible plantejar una transició democràtica i justa, que no generi encara més desigualtats i posar atenció a les vulnerabilitats existents i les que es poden derivar d'aquest context.

[L'Oficina Catalana del Canvi Climàtic](#) estipula que a Catalunya li correspon un esforç de reducció de les seves emissions difuses del 44% respecte el 2005, i un objectiu global de reducció d'emissions de GEH per al 2030 del 51% respecte el 2005.

Per aquest motiu, **el compromís estratègic necessari d'aquesta missió és l'establiment d'una fita de reducció de les emissions dels gasos amb efecte d'hivernacle del 45% l'any 2030** respecte l'any base de 2005. Aquest valor es reforça amb els següents compromisos:

- L'Ajuntament de Barcelona es planteja assolir una reducció del 45% d'emissions de GEH, respecte el 2005 ([Pla Clima 2018-2030](#)).
- L'Àrea Metropolitana de Barcelona es planteja reduir el 43% les emissions de GEH amb relació a l'any 2005 ([Pla Clima i energia 2030](#)).
- La [Llei 16/2017](#), d'1 d'agost, de canvi climàtic, es planteja reduir un 40% les emissions per a l'any 2030 respecte al nivell del 1990 a Catalunya.

Relació amb les agendes globals

Les actuacions vinculades a aquesta missió s'alineen amb fites dels següents Objectius de Desenvolupament Sostenible de l'Agenda 2030.



En quins àmbits cal actuar?

Recursos hídrics

Cal impulsar un canvi en la gestió integral de l'aigua per fer front a la falta de recursos hídrics locals i als episodis de sequera. Concretament, és necessari augmentar l'ús d'aigua regenerada i de fonts alternatives, així com assolir una major eficiència en el consum industrial i agrícola.

Recursos energètics

La transició energètica és un procés clau i que s'ha de donar de manera progressiva i democràtica. En aquest sentit, cal avançar cap a la substitució de l'energia d'origen fòssil per energia local i renovable, la disminució del consum, l'augment de l'eficiència i l'autoproducció.

Mobilitat sostenible

El transport de persones i mercaderies és una de les principals fonts d'emissions de gasos amb efecte d'hivernacle i altres contaminants de les ciutats. És imprescindible, per tant, connectar aquesta missió amb la missió de mobilitat sostenible i saludable i fer un canvi en l'actual model de mobilitat.

Economia circular i model de consum

És primordial impulsar un nou model de desenvolupament econòmic que respecti el territori i fomenti l'ocupació de qualitat, mitjançant l'impuls de l'economia circular, la simbiosi industrial i un consum basat en productes sostenibles i de proximitat.

Usos del sòl i model urbà

En un context d'emergència climàtica, les ciutats han d'adoptar un model resilient que prioritzi el benestar ciutadà i la biodiversitat. L'atenció s'ha de centrar en

l'ocupació del sòl, en habilitar barris equilibrats que possibilitin desplaçaments curts i amb espais públics verds i de qualitat.

Sistema litoral

El sistema litoral és complex i sensible al canvi climàtic. Els episodis meteorològics extrems i l'augment del nivell del mar generen anualment grans pèrdues econòmiques. Cal plantejar mesures d'adaptació amb solucions basades en la natura, garantint les seves funcionalitats.

Infraestructura verda i biodiversitat

Cal una millora de la infraestructura verda a tota la regió metropolitana. Això significa incrementar-ne la superfície, però també que sigui multifuncional, diversa i connectada, proveint els serveis ecosistèmics essencials, per tal de garantir la protecció de la biodiversitat.

5. La presentació del Compromís Metropolità 2030: una gira pel territori

Durant el mes de setembre de 2022, el PEMB està duent a terme una campanya de presentació del Compromís Metropolità 2030 i les missions que s'hi recullen per tal de donar-lo a conèixer i situar-lo al centre del debat del conjunt de la regió metropolitana de Barcelona.

Així, del 13 al 30 de setembre el PEMB organitza una gira per 8 municipis de la regió metropolitana de Barcelona per presentar una a una les missions vinculades al Compromís Metropolità 2030:

- **Missió 'Economia innovadora i inclusiva' – Martorell, 13/09**
- **Missió 'Nivells de renda suficients' – Santa Coloma de Gramenet, 16/09**
- **Missió 'Emergència ambiental i climàtica' – Vilanova i la Geltrú, 19/09**
- **Missió 'Habitatge adequat' – Mollet del Vallès, 20/09**
- **Missió 'Alimentació saludable' – Mataró, 23 setembre**
- **Missió 'Mobilitat sostenible i segura' – Santa Perpètua de Mogoda, 27/09**
- **Missió 'Cohesió territorial' – El Prat de Llobregat, 29/09**
- **Missió 'Vitalitat cultural' – Rubí, 30/09**

Instal·larem un plató de televisió a l'aire lliure i durant prop de dues hores es presentarà una de les missions i alguns projectes de la regió alineats amb aquesta. Un/a presentador/a farà un seguit d'entrevistes en format tertúlia a alcaldes i alcaldesses dels diferents municipis, així com a altres autoritats i perfils tècnics. I, en paral·lel, es farà una activitat de caràcter més divulgatiu o lúdic relacionada amb la temàtica o el projecte presentats oberts a la ciutadania. A més, a cada municipi hi haurà també una il·lustradora, la Cé Marina, que farà una imatge-resum de cadascuna de les 8 missions.

6. Qui ho impulsa?

El Pla Estratègic Metropolità de Barcelona (PEMB) és una associació privada sense ànim de lucre —promoguda per l'Ajuntament de Barcelona i l'Àrea Metropolitana de Barcelona— presidida pel president/a de l'Àrea Metropolitana de Barcelona (AMB). A diferència de l'AMB, actualment l'RMB no compta amb cap ens de govern per impulsar i coordinar polítiques al conjunt del seu territori. Per tant, el PEMB exerceix el paper de complement transitori de les administracions en aquesta funció de coordinació, ja que les aplega a totes elles i als principals actors econòmics i socials metropolitans. Del PEMB, doncs, han sortit acords i propostes en forma de missions que conformen l'actual Compromís Metropolità 2030 i que, sense ser directament vinculants, poden ajudar a la presa de decisions en els espais on correspongui.

Els principals promotors del Compromís Metropolità 2030 i que han estat participant en l'elaboració del nou pla estratègic son:

[Àrea Metropolitana de Barcelona](#)
[Ajuntament de Barcelona](#)
[Aeroport de Barcelona](#)
[Cambra de Comerç de Barcelona](#)
[Cercle d'Economia](#)
[Consorti de la Zona Franca de Barcelona](#)
[Comissió Obrera Nacional de Catalunya](#)
[Fira de Barcelona](#)
[Foment del Treball Nacional](#)
[Port de Barcelona](#)
[Unió General de Treballadors](#)
[Universitat de Barcelona](#)

En formen part:

- Els principals agents econòmics i socials de l'àrea metropolitana de Barcelona que, conjuntament amb l'Ajuntament de Barcelona i l'Àrea Metropolitana de Barcelona, són les institucions promotores
- Altres entitats econòmiques, socials i culturals de l'àrea metropolitana de Barcelona que s'han anat integrant en el pas dels anys i que formen part del Consell General. Actualment són més de tres-centes
- Els trenta-sis municipis de l'àrea metropolitana de Barcelona
- Nou municipis en representació de la regió metropolitana de Barcelona i la vegueria del Penedès.
- Altres administracions que operen en el territori (Generalitat de Catalunya, Diputació de Barcelona, Consell Comarcal del Barcelonès i Consell Comarcal del Baix Llobregat)

Amb la col·laboració de:

