

# La ciutat dels 5 milions

Compromís  
Metropolità 2030



## Dossier de premsa. El Compromís Metropolità 2030: un pla per a la ciutat dels 5 milions

28/9/2022



# Dossier de premsa

## 1. El Compromís Metropolità 2030: un pla per a la ciutat dels 5 milions

El [Compromís Metropolità 2030](#), resultat del procés [Barcelona Demà](#), és el nou pla estratègic per a la regió metropolitana de Barcelona orientat a impulsar un nou model de prosperitat, basat en el coneixement i la innovació, que en redueixi les desigualtats socials i territorials i la situï com una de les metròpolis que liderin la lluita contra l'emergència climàtica.

Aquest pla es fonamenta en la visió de la regió metropolitana de Barcelona com a capdavantera l'any 2030 en el desenvolupament d'una nova generació de polítiques urbanes de transformació de l'economia, l'espai i el metabolisme de la metròpoli, amb la finalitat de generar prosperitat compartida a tots els seus barris, viles i ciutats, a partir de la mobilització d'aliances entre actors i utilitzant el coneixement i el treball en xarxa a nivell local i global.

Per aconseguir-ho, caldrà articular nous espais de governança que responguin a les necessitats de la metròpoli real i aprofitar les oportunitats que ofereix el bon posicionament de Barcelona entre les principals metròpolis del món com a referent en cultura, creativitat, innovació i qualitat de vida.

Aquest nou pla estratègic interpel·la a totes les institucions, empreses, organitzacions i a la societat en general de la regió metropolitana i més enllà, a implicar-se de manera activa en el desenvolupament de les vuit missions que el componen i a construir, de baix a dalt, els instruments necessaris de governança per a fer-ho possible.

En definitiva, la principal novetat del Compromís Metropolità 2030 consisteix en abordar els principals reptes als que ens enfrontem com a societat des d'una dimensió metropolitana, la de la "ciutat real" dels cinc milions d'habitants.

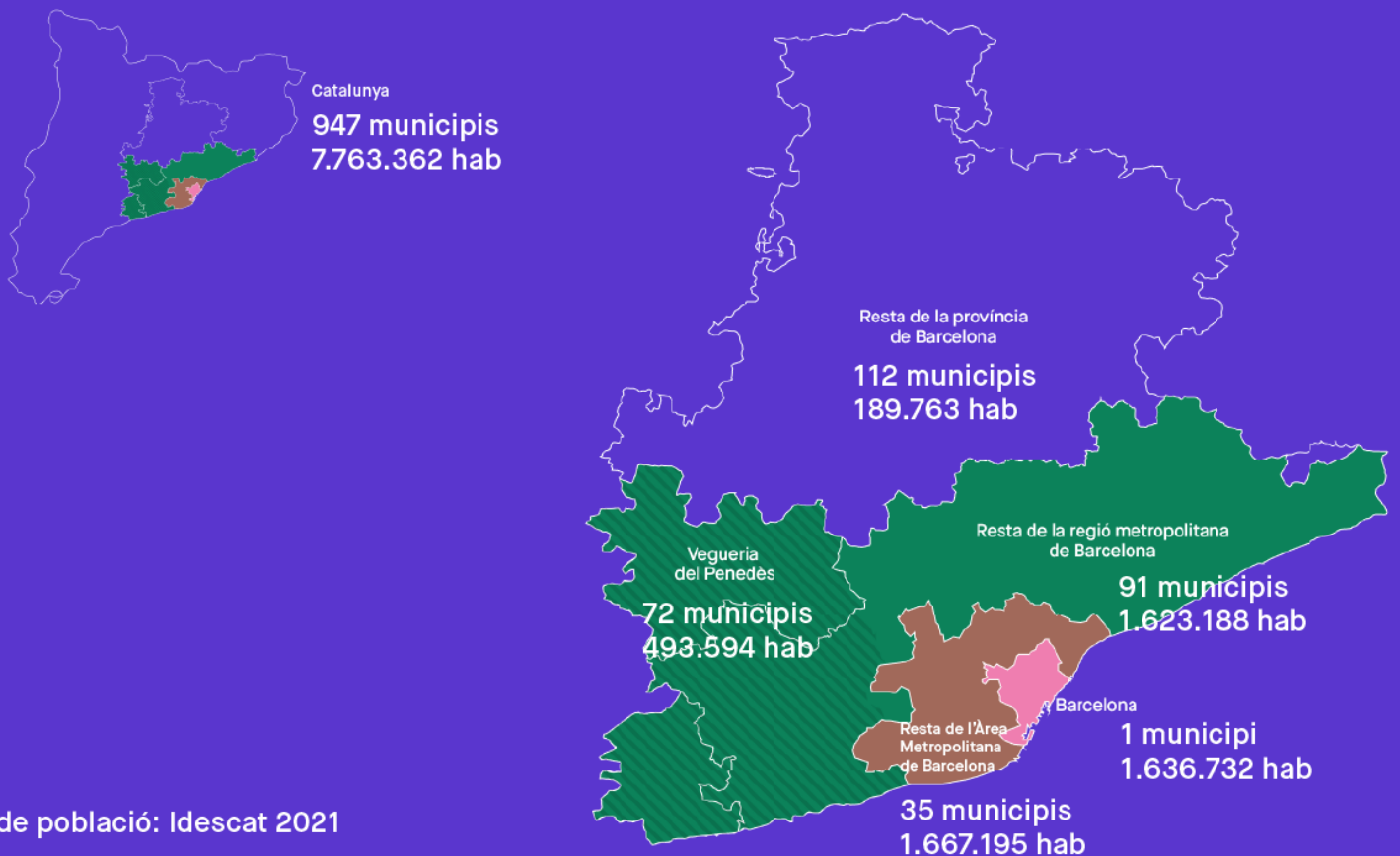
## 2. Abast: la regió metropolitana de Barcelona

L'àmbit d'acció del Compromís Metropolità 2030 és la regió metropolitana de Barcelona. Tot i que l'RMB, en la seva definició habitual, comprèn 7 comarques: Barcelonès, Baix Llobregat, Maresme, Garraf, Alt Penedès, Vallès Occidental i Vallès Oriental, 160 municipis i 5.191.551 habitants (2021); en el cas del procés Barcelona Demà s'hi ha incorporat també la resta del territori de la Vegueria del Penedès, és a dir, les comarques del Baix Penedès i part de l'Anoia, arribant a un total de 199 municipis i 5.420.709 habitants.

Per què?

- Barcelona és capital de Catalunya i la projecta enfora, però és la regió metropolitana la que condiciona els fluxos de recursos, persones, mercaderies i informació que conformen el metabolisme del conjunt.
- Els principals reptes urbans són globals i superen la capacitat d'acció municipal i els límits administratius: l'escala regional és més adequada per fer-hi front.
- L'estructura policèntrica i el mosaic d'espais naturals, rurals i urbans dins de la regió són actius clau per a oferir una bona qualitat de vida que cal potenciar.
- La regió metropolitana és interdependent amb la resta de Catalunya.
- La diversitat territorial, social i econòmica de la regió metropolitana és la base de la capacitat creativa i de la innovació que cal activar per fer front als reptes comuns.

És per tot això que el Compromís Metropolità 2030 serà el primer pla estratègic per a la ciutat dels 5 milions d'habitants.



Àrea Metropolitana de Barcelona

36 municipis  
3.303.927 hab

Regió Metropolitana de Barcelona

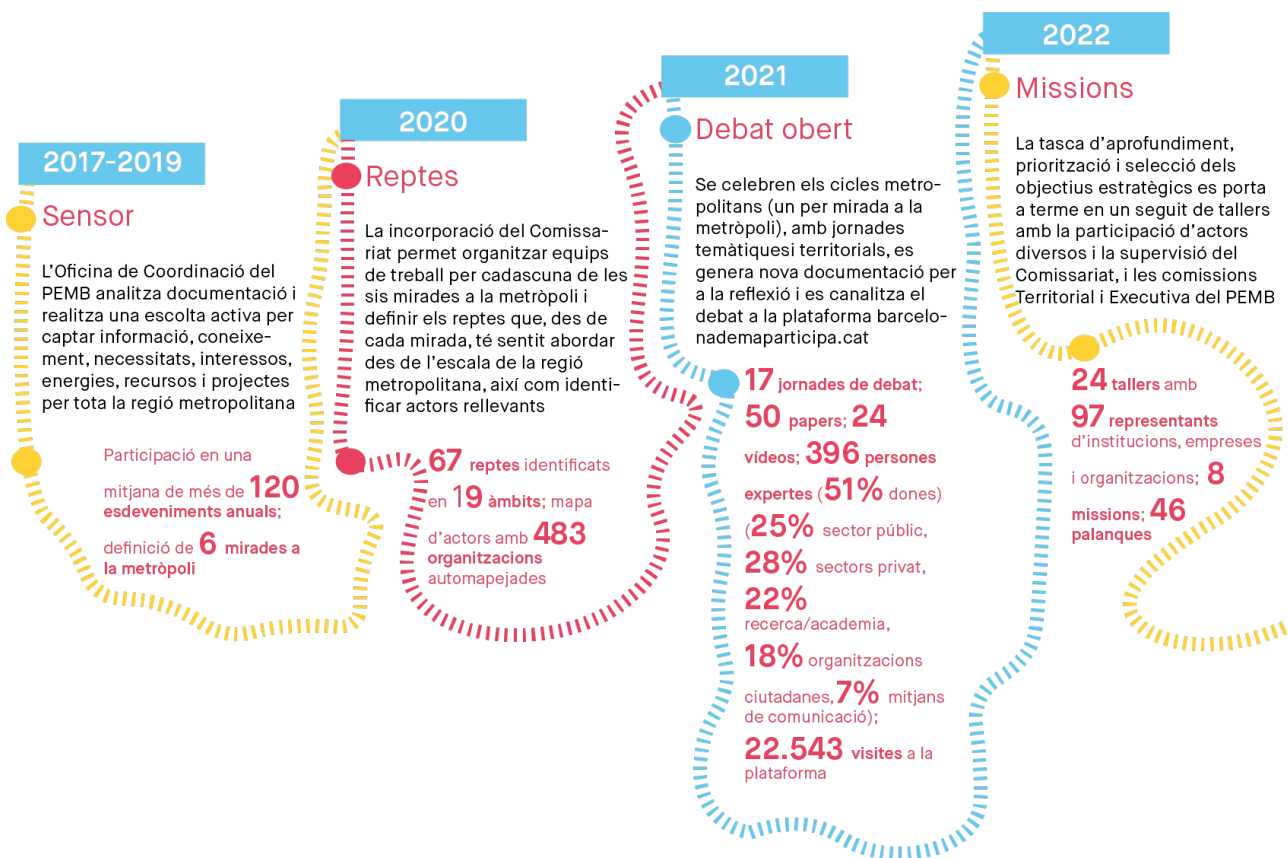
160 municipis  
5.191.551 hab  
\*\*Segons el Pla Territorial Metropolità de Barcelona

Reste de Catalunya

199 municipis  
5.420.709 hab

### 3. Antecedents: Barcelona Demà

Durant el mes de juny del 2020, el PEMB va obrir un procés de reflexió compartida per tal d'elaborar l'estratègia de la Barcelona metropolitana del 2030: el procés "[Barcelona Demà. Compromís Metropolità 2030](#)", definit com el procés col·lectiu de debat i proposta ([Barcelona Demà](#)) obert a les organitzacions de tot el territori metropolità i a les contribucions de persones expertes d'àmbits diversos, focalitzat en els reptes de la regió metropolitana de Barcelona i que, en el període 2020-2022, ha conduït a la definició del Compromís Metropolità 2030



Barcelona Demà tindrà continuïtat com el marc d'enriquiment, seguiment i revisió del Compromís Metropolità 2030 fins a la finalització de la seva vigència

### 4. Una estratègia basada en missions

Durant el procés de cocreació del nou pla estratègic, el PEMB ha seguit [un plantejament](#) inspirat en els treballs de l'economista Mariana Mazzucato i l'Institute for Innovation and Public Purpose de l'University College de Londres: la innovació orientada a missions.



## 4.1. Què és una missió?

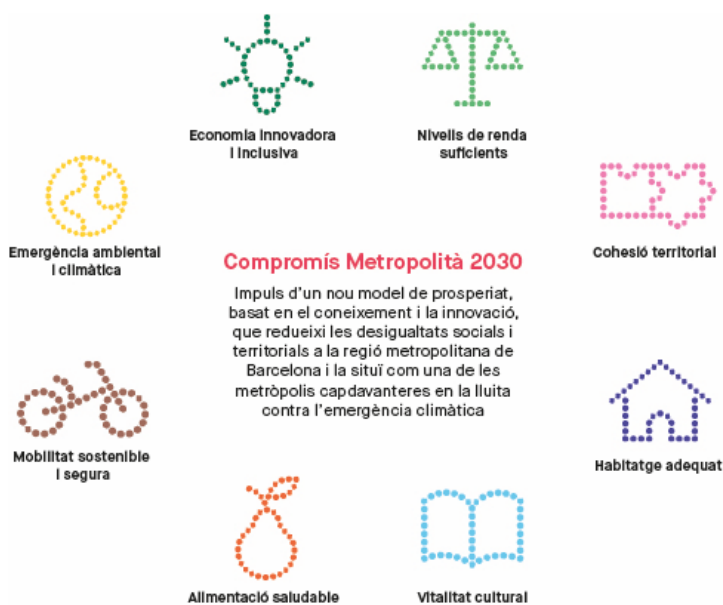
Una **missió** és un objectiu transversal, ambiciós i transformador que ha de servir de guia per a l'actuació coordinada d'un ampli ventall d'actors (ciutadania inclosa). En el cas de la regió metropolitana de Barcelona, permetran impulsar i coordinar respostes innovadores als reptes a aquesta escala.

El Compromís Metropolità 2030 s'ha estructurat a través de missions precisament perquè posen l'accent en l'acció, en els resultats i en la col·laboració multiactor i és l'enfocament que utilitza la Unió Europea, entre altres, per a les seves polítiques d'innovació i cap on dirigeix els seus fons i programes. Cada missió inclou 4 elements:

1. **Espais de referència:** Organismes representatius de la quíntuple hèlix (administració pública, acadèmia/recerca, sector privat i ciutadania, i mitjans de comunicació), que assumeixen el Compromís Metropolità 2030 i contribueixen a desenvolupar les missions.
2. **Projectes estructurants:** Projectes que tenen un fort impacte sobre el compliment de la missió i el conjunt del territori metropolità.
3. **Projectes demostratius:** Projectes replicables i exemplificadors del que qualsevol actor pot aportar al compliment de la missió.
4. **Instruments i relació amb altres agendes i plans:** Eines que permetin treballar a escala de regió metropolitana cada missió i relació amb els Objectius de Desenvolupament Sostenible de Nacions Unides, European Green Deal i altres programes europeus, etc.

Definir missions, doncs, permet focalitzar en aspectes estratègics implicant un ampli ventall d'actors (ciutadania inclosa) i promovent noves maneres de fer. En el cas de la regió metropolitana de Barcelona són una guia per impulsar i coordinar respostes innovadores a aquesta escala, **en la que no existeix una institució de govern que tingui aquest abast territorial.**

## 4.2. Les 8 missions del Compromís Metropolità



## La missió de Mobilitat Sostenible: l'acte a Santa Perpètua

El transport urbà és la major font de contaminació ambiental i incideix de manera directa en la salut de les persones, en especial dels grups socials més vulnerables. Això empeny la necessitat d'impulsar canvis en la distribució modal dels desplaçaments quotidians de persones i mercaderies cap a modes de transport més sostenibles i eficients, per tal de millorar la qualitat de l'aire i assolir una millor vertebració del territori Metropolità.

**Repte:** Mobilitat sostenible i segura

**Missió:** Millorar la connectivitat i eficiència dels desplaçaments quotidians amb una reducció de la mobilitat no sostenible

**Compromís 2030:** El 2030 a la regió metropolitana de Barcelona s'haurà produït un canvi en la distribució modal dels desplaçaments d'un 10% a favor de l'eco-mobilitat

### Context i focus de la missió

La contaminació atmosfèrica i el canvi climàtic estan portant a les metròpolis del món a un canvi de paradigma respecte el model de mobilitat, la principal font de contaminació de les àrees urbanes. La regió metropolitana de Barcelona no és cap excepció. A tall d'exemple, el transport terrestre va ser responsable del voltant del [30% de les emissions de GEH](#) a Catalunya el 2020 i de l'emissió del 80% del diòxid de nitrogen i el [70% de les partícules en suspensió](#) a l'AMB.

Després d'un segle en què el cotxe ha estat el protagonista de les ciutats, es prenen de manera cada cop més generalitzada mesures per restringir-lo i fer un canvi cap a una mobilitat més sostenible: activa, justa i saludable. Malgrat això, encara queda un llarg camí per recórrer: el territori Metropolità, continua tenint una forta dependència del vehicle privat.

D'acord amb l'[Enquesta de Mobilitat en dies Feiners \(EMEF\)](#), feta per l'IERMB, el 2019 a la regió metropolitana de Barcelona el 34% dels desplaçaments quotidians es van fer en vehicle privat motoritzat (cotxe, moto i altres). A més, es va identificar un augment de la mobilitat d'aquest mode de transport a mesura que l'àmbit de residència s'allunya de Barcelona, en detriment de la mobilitat activa (caminant, bicicleta, cadira de rodes i vehicles de mobilitat personal) i el transport públic (autobús, metro, ferroviàries i altres). Aquesta forta dependència del cotxe s'agreuja en els desplaçaments intercomarcals fora de Barcelona i el seu entorn immediat. Això demostra que **el sistema d'infraestructures de la metròpoli no ha estat pensat per a la multimodalitat ni per vertebrar el territori Metropolità.**

És imprescindible, doncs, millorar l'eficiència dels desplaçaments quotidians amb una reducció de la mobilitat no sostenible amb dos objectius principals: millorar la qualitat de l'aire i impulsar una millor vertebració del territori Metropolità.

Per aquest motiu, **el compromís estratègic necessari d'aquesta missió és impulsar un canvi en el model de mobilitat, mitjançant una variació d'un 10%, en relació a l'any 2019, en la distribució modal dels desplaçaments quotidians –de persones i mercaderies– en favor de l'eco-mobilitat**, o sigui, a través de modes de transport més sostenibles i eficients, a expenses d'una reducció del vehicle privat motoritzat. Segons el PDM, entre el 2020 i el 2025 aquest percentatge és d'un 3%. Per tant, un 10% per al 2030 és un objectiu prou ambiciós.

És d'aquesta manera, que es pretén assolir una reducció de la mobilitat més contaminant, una millora de l'eficiència dels desplaçaments, una millor connectivitat entre els territoris, la minimització dels efectes negatius de la mobilitat en la salut, la reducció dels impactes ambientals i una major eficiència del sistema de transport. En suma, un model metropolità de mobilitat que sigui sostenible i just, que garanteixi el dret de la mobilitat i fomenti la cohesió social arreu del territori.

## Relació amb les agendes globals

Les actuacions vinculades a aquesta missió s'alineen amb fites dels següents Objectius de Desenvolupament Sostenible de l'Agenda 2030.



## En quins àmbits cal actuar?

### Optimització dels desplaçaments

Un model de mobilitat sostenible ha de reduir els desplaçaments que no aporten avantatges i que suposen un cost ambiental, econòmic o social. A més, ha de contribuir a la fluïdesa del trànsit i a la millora de l'eficiència i confort personal en els seus desplaçaments quotidians.

### Multimodalitat i mobilitat activa

Una mobilitat més eficaç i saludable reclama una metròpoli vertebrada a través de xarxes de mobilitat activa -de vianants i de bicicletes-, d'intercanviadors i noves centralitats, juntament amb una àmplia i coordinada oferta de modes de transport sostenibles.

### Planificació territorial i urbana

La planificació és l'instrument idoni per assolir un model de ciutat coherent amb la manera en què les persones habiten. El planejament ha d'integrar les necessitats que té la ciutadania, repensar les infraestructures i afavorir l'impuls de modes de mobilitat i de vida sostenibles.

### Infraestructures i serveis

A la regió metropolitana de Barcelona es concentren les infraestructures més complexes. Per aquesta raó cal vertebrar una xarxa d'infraestructures que articuli el territori i que s'acompanyi de serveis eficients que responguin a les necessitats ambientals, socials i econòmiques de la metròpoli.

### Indústria de la mobilitat

El món està canviant cap a una realitat més digital i sostenible, i la mobilitat ha d'anar per aquest camí. La indústria de la mobilitat ha de sumar-se als canvis en els patrons de consum i reconvertir-se per assegurar desplaçaments més sostenibles, intel·ligents i eficients.

### Distribució urbana de mercaderies

El fort increment que ha experimentat el comerç electrònic ha constatat la necessitat de coordinar la distribució urbana de mercaderies optimitzant els desplaçaments, compactant les càrregues, ordenant la logística i fomentant l'ús de modes menys contaminants.

## 5. La presentació del Compromís Metropolità 2030: una gira pel territori

Durant el mes de setembre de 2022, el PEMB està duent a terme una campanya de presentació del Compromís Metropolità 2030 i les missions que s'hi recullen per tal de donar-lo a conèixer i situar-lo al centre del debat del conjunt de la regió metropolitana de Barcelona.

Així, **del 13 al 30 de setembre el PEMB organitza una gira per 8 municipis de la regió metropolitana de Barcelona per presentar una a una les missions vinculades al Compromís Metropolità 2030:**

- [Missió 'Economia innovadora i inclusiva'](#) – Martorell, 13/09
- [Missió 'Nivells de renda suficients'](#) – Santa Coloma de Gramenet, 16/09
- [Missió 'Emergència ambiental i climàtica'](#) – Vilanova i la Geltrú, 19/09
- [Missió 'Habitatge adequat'](#) – Mollet del Vallès, 20/09
- **Missió 'Alimentació saludable'** – Mataró, 23 setembre
- **Missió 'Mobilitat sostenible i segura'** – Santa Perpètua de Mogoda, 27/09
- **Missió 'Cohesió territorial'** – El Prat de Llobregat, 29/09
- **Missió 'Vitalitat cultural'** – Rubí, 30/09

Instal·larem un plató de televisió a l'aire lliure i durant prop de dues hores es presentarà una de les missions i alguns projectes de la regió alineats amb aquesta. Un/a presentador/a farà un seguit d'entrevistes en format tertúlia a alcaldes i alcaldesses dels diferents municipis, així com a altres autoritats i perfils tècnics. I, en paral·lel, es farà una activitat de caràcter més divulgatiu o lúdic relacionada amb la temàtica o el projecte presentats oberts a la ciutadania. A més, a cada municipi hi haurà també una il·lustradora que farà una imatge-resum de cadascuna de les 8 missions.

## 6. Qui ho impulsa?

El Pla Estratègic Metropolità de Barcelona (PEMB) és una associació privada sense ànim de lucre —promoguda per l'Ajuntament de Barcelona i l'Àrea Metropolitana de Barcelona— presidida pel president/a de l'Àrea Metropolitana de Barcelona (AMB). A diferència de l'AMB, actualment l'RMB no compta amb cap ens de govern per impulsar i coordinar polítiques al conjunt del seu territori. Per tant, el PEMB exerceix el paper de complement transitori de les administracions en aquesta funció de coordinació, ja que les aplega a totes elles i als principals actors econòmics i socials metropolitans. Del PEMB, doncs, han sortit acords i propostes en forma de missions que conformen l'actual Compromís Metropolità 2030 i que, sense ser directament vinculants, poden ajudar a la presa de decisions en els espais on correspongui.

Els principals promotors del Compromís Metropolità 2030 i que han estat participant en l'elaboració del nou pla estratègic son:



[Àrea Metropolitana de Barcelona](#)  
[Ajuntament de Barcelona](#)  
[Aeroport de Barcelona](#)  
[Cambra de Comerç de Barcelona](#)  
[Cercle d'Economia](#)  
[Consorci de la Zona Franca de Barcelona](#)  
[Comissió Obrera Nacional de Catalunya](#)  
[Fira de Barcelona](#)  
[Foment del Treball Nacional](#)  
[Port de Barcelona](#)  
[Unió General de Treballadors](#)  
[Universitat de Barcelona](#)

En formen part:

- Els principals agents econòmics i socials de l'àrea metropolitana de Barcelona que, conjuntament amb l'Ajuntament de Barcelona i l'Àrea Metropolitana de Barcelona, són les institucions promotores
- Altres entitats econòmiques, socials i culturals de l'àrea metropolitana de Barcelona que s'han anat integrant en el pas dels anys i que formen part del Consell General. Actualment són més de tres-centes
- Els trenta-sis municipis de l'àrea metropolitana de Barcelona
- Nou municipis en representació de la regió metropolitana de Barcelona i la vegueria del Penedès.
- Altres administracions que operen en el territori (Generalitat de Catalunya, Diputació de Barcelona, Consell Comarcal del Barcelonès i Consell Comarcal del Baix Llobregat)

