

La ciutat dels 5 milions

Compromís
Metropolità 2030



Dossier de premsa. El Compromís Metropolità 2030: un pla per a la ciutat dels 5 milions

28/9/2022



Dossier de premsa

1. El Compromís Metropolità 2030: un pla per a la ciutat dels 5 milions

El [Compromís Metropolità 2030](#), resultat del procés [Barcelona Demà](#), és el nou pla estratègic per a la regió metropolitana de Barcelona orientat a impulsar un nou model de prosperitat, basat en el coneixement i la innovació, que en redueixi les desigualtats socials i territorials i la situï com una de les metròpolis que liderin la lluita contra l'emergència climàtica.

Aquest pla es fonamenta en la visió de la regió metropolitana de Barcelona com a capdavantera l'any 2030 en el desenvolupament d'una nova generació de polítiques urbanes de transformació de l'economia, l'espai i el metabolisme de la metròpoli, amb la finalitat de generar prosperitat compartida a tots els seus barris, viles i ciutats, a partir de la mobilització d'aliances entre actors i utilitzant el coneixement i el treball en xarxa a nivell local i global.

Per aconseguir-ho, caldrà articular nous espais de governança que responguin a les necessitats de la metròpoli real i aprofitar les oportunitats que ofereix el bon posicionament de Barcelona entre les principals metròpolis del món com a referent en cultura, creativitat, innovació i qualitat de vida.

Aquest nou pla estratègic interpel·la a totes les institucions, empreses, organitzacions i a la societat en general de la regió metropolitana i més enllà, a implicar-se de manera activa en el desenvolupament de les vuit missions que el componen i a construir, de baix a dalt, els instruments necessaris de governança per a fer-ho possible.

En definitiva, la principal novetat del Compromís Metropolità 2030 consisteix en abordar els principals reptes als que ens enfrontem com a societat des d'una dimensió metropolitana, la de la "ciutat real" dels cinc milions d'habitants.

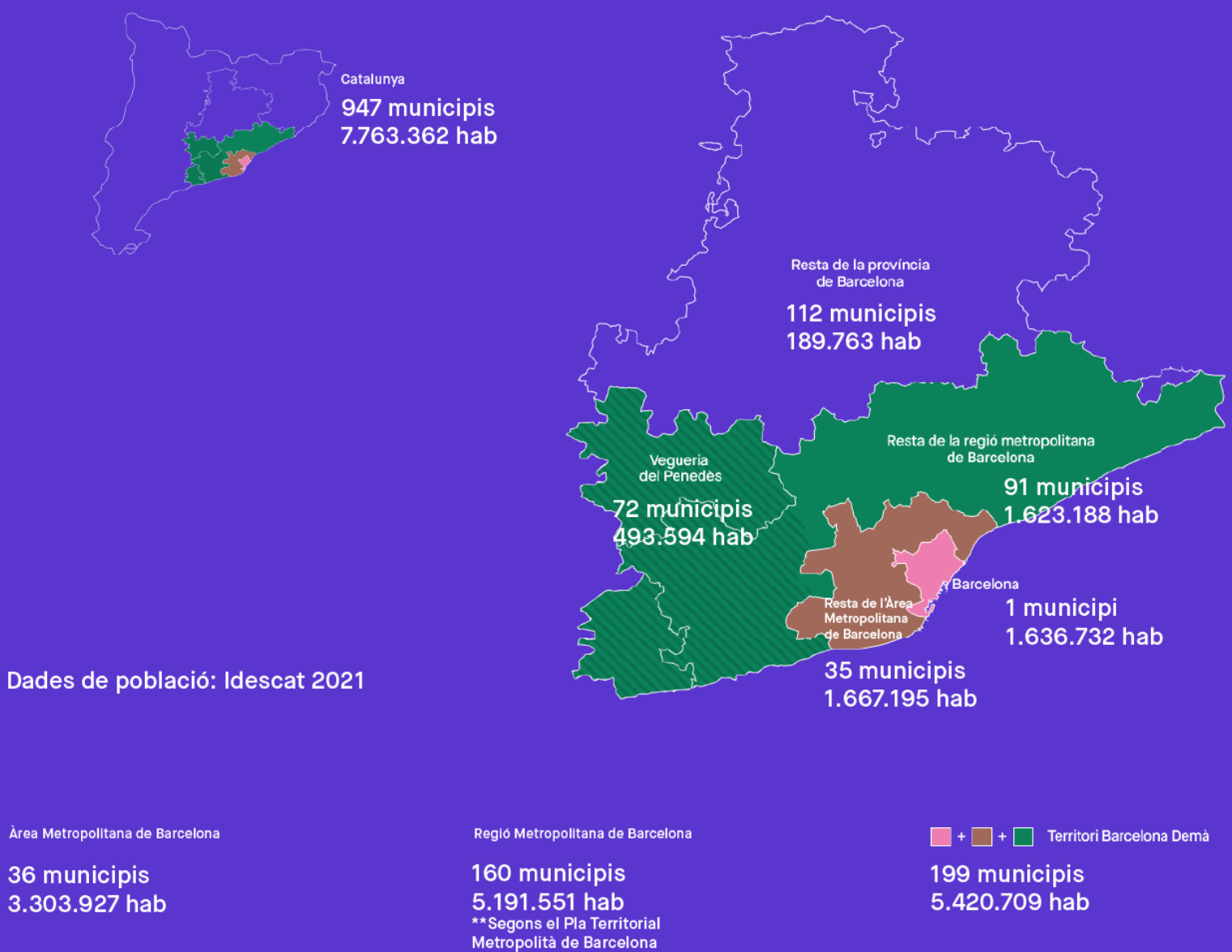
2. Abast: la regió metropolitana de Barcelona

L'àmbit d'acció del Compromís Metropolità 2030 és la regió metropolitana de Barcelona. Tot i que l'RMB, en la seva definició habitual, comprèn 7 comarques: Barcelonès, Baix Llobregat, Maresme, Garraf, Alt Penedès, Vallès Occidental i Vallès Oriental, 160 municipis i 5.191.551 habitants (2021); en el cas del procés Barcelona Demà s'hi ha incorporat també la resta del territori de la Vegueria del Penedès, és a dir, les comarques del Baix Penedès i part de l'Anoia, arribant a un total de 199 municipis i 5.420.709 habitants.

Per què?

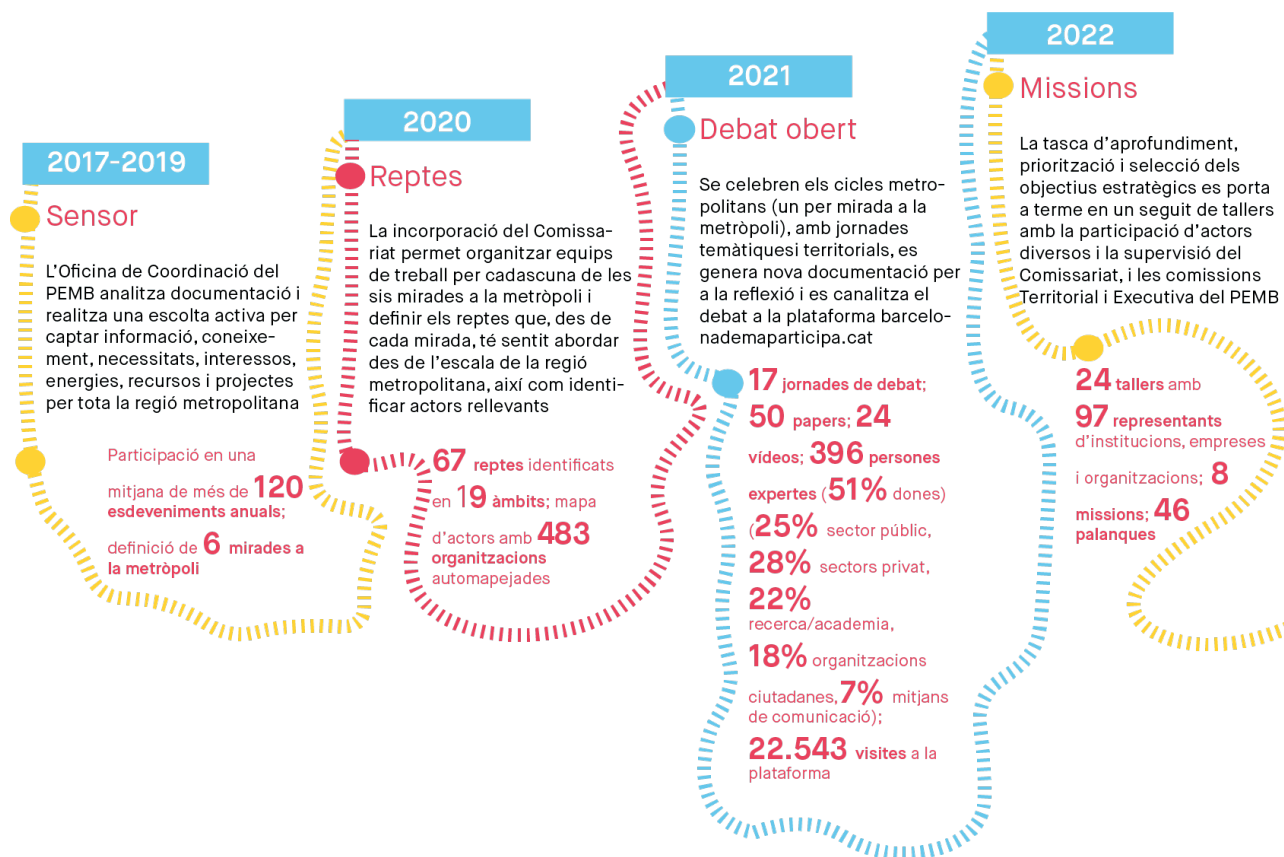
- Barcelona és capital de Catalunya i la projecta enfora, però és la regió metropolitana la que condiciona els fluxos de recursos, persones, mercaderies i informació que conformen el metabolisme del conjunt.
- Els principals reptes urbans són globals i superen la capacitat d'acció municipal i els límits administratius: l'escala regional és més adequada per fer-hi front.
- L'estructura policèntrica i el mosaic d'espais naturals, rurals i urbans dins de la regió són actius clau per a oferir una bona qualitat de vida que cal potenciar.
- La regió metropolitana és interdependent amb la resta de Catalunya.
- La diversitat territorial, social i econòmica de la regió metropolitana és la base de la capacitat creativa i de la innovació que cal activar per fer front als reptes comuns.

És per tot això que el Compromís Metropolità 2030 serà el primer pla estratègic per a la ciutat dels 5 milions d'habitants.



3. Antecedents: Barcelona Demà

Durant el mes de juny del 2020, el PEMB va obrir un procés de reflexió compartida per tal d'elaborar l'estratègia de la Barcelona metropolitana del 2030: el procés "[Barcelona Demà. Compromís Metropolità 2030](#)", definit com el procés col·lectiu de debat i proposta ([Barcelona Demà](#)) obert a les organitzacions de tot el territori metropolità i a les contribucions de persones expertes d'àmbits diversos, focalitzat en els reptes de la regió metropolitana de Barcelona i que, en el període 2020-2022, ha conduït a la definició del Compromís Metropolità 2030



Barcelona Demà tindrà continuïtat com el marc d'enriquiment, seguiment i revisió del Compromís Metropolità 2030 fins a la finalització de la seva vigència

4. Una estratègia basada en missions

Durant el procés de cocreació del nou pla estratègic, el PEMB ha seguit [un plantejament](#) inspirat en els treballs de l'economista Mariana Mazzucato i l'Institute for Innovation and Public Purpose de l'University College de Londres: la innovació orientada a missions.

4.1. Què és una missió?

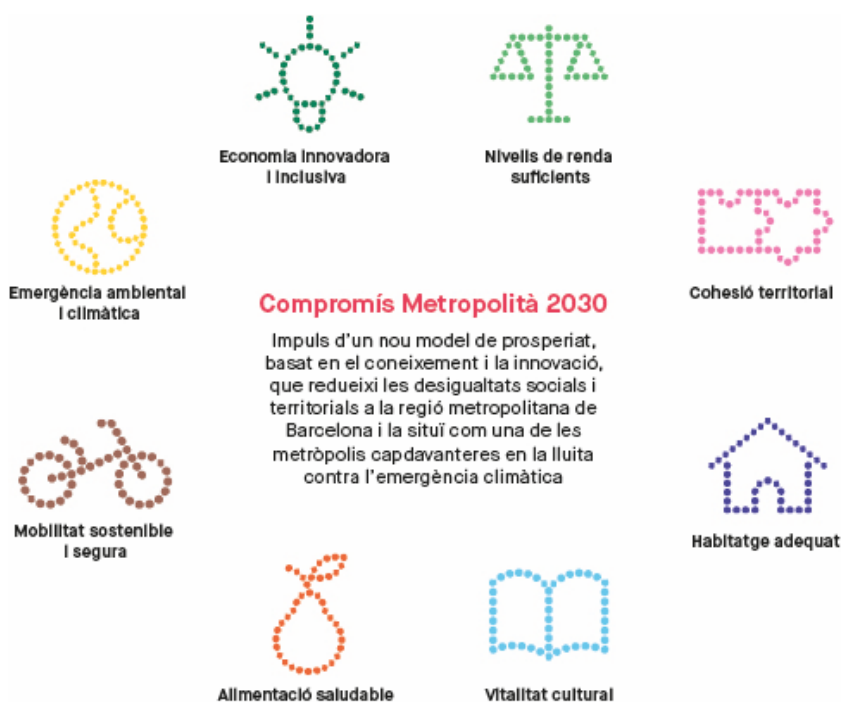
Una **missió** és un objectiu transversal, ambiciós i transformador que ha de servir de guia per a l'actuació coordinada d'un ampli ventall d'actors (ciutadania inclosa). En el cas de la regió metropolitana de Barcelona, permetran impulsar i coordinar respostes innovadores als reptes a aquesta escala.

El Compromís Metropolità 2030 s'ha estructurat a través de missions precisament perquè posen l'accent en l'acció, en els resultats i en la col·laboració multiactor i és l'enfocament que utilitza la Unió Europea, entre altres, per a les seves polítiques d'innovació i cap on dirigeix els seus fons i programes. Cada missió inclou 4 elements:

1. **Espais de referència:** Organismes representatius de la quíntuple hèlix (administració pública, acadèmia/recerca, sector privat i ciutadania, i mitjans de comunicació), que assumeixen el Compromís Metropolità 2030 i contribueixen a desenvolupar les missions.
2. **Projectes estructurants:** Projectes que tenen un fort impacte sobre el compliment de la missió i el conjunt del territori metropolità.
3. **Projectes demostratius:** Projectes replicables i exemplificadors del que qualsevol actor pot aportar al compliment de la missió.
4. **Instruments i relació amb altres agendes i plans:** Eines que permetin treballar a escala de regió metropolitana cada missió i relació amb els Objectius de Desenvolupament Sostenible de Nacions Unides, European Green Deal i altres programes europeus, etc.

Definir missions, doncs, permet focalitzar en aspectes estratègics implicant un ampli ventall d'actors (ciutadania inclosa) i promovent noves maneres de fer. En el cas de la regió metropolitana de Barcelona són una guia per impulsar i coordinar respostes innovadores a aquesta escala, **en la que no existeix una institució de govern que tingui aquest abast territorial.**

4.2. Les 8 missions del Compromís Metropolità



LA MISSIÓ D'ALIMENTACIÓ SALUDABLE: LA PRESENTACIÓ A MATARÓ

L'alimentació ocupa un lloc cada cop més destacat en l'agenda estratègica de les ciutats. A partir de la Carta Alimentària de la Regió Metropolitana de Barcelona, la proximitat s'ha identificat com l'element a partir del qual es pot anar aprofundint en la resta de transformacions del sistema alimentari per fer-lo més sostenible, saludable i just, alhora que esdevé una activitat econòmica més rellevant i un factor de cohesió territorial.

Repte: Alimentació saludable

Missió: Garantir l'accés a una alimentació més saludable i sostenible per a tothom i a tot arreu

Compromís 2030: El 2030 la dieta de la població de la regió metropolitana de Barcelona es basarà en un 60% en aliments de proximitat

Context i focus de la missió

Les ciutats de Granollers i Barcelona van ser de les primeres signants, l'any 2015, del Pacte de Política Alimentària Urbana de Milà, el document de referència per a les ciutats de tot el món per al desenvolupament de polítiques alimentàries locals. La planificació de diversos aspectes relacionats amb l'alimentació i el desplegament de les polítiques corresponents ha estat una constant en la història de les ciutats, però no ha estat fins els darrers anys que s'ha incorporat des d'una mirada més holística, integrant tots els aspectes de producció, distribució, consum i tractament dels residus sota una estratègia comuna.

La Generalitat de Catalunya ha aprovat el Pla Estratègic de l'Alimentació a Catalunya 2021-2026, la Diputació i l'AMB han elaborat plans d'acció i programes específics i el PEMB ha impulsat la Carta Alimentària de la Regió Metropolitana de Barcelona (CARM). La designació de Barcelona com a Capital Mundial de l'Alimentació Sostenible l'any 2021 també va representar una empenta important en aquest sentit, de manera que avui en dia són ja diverses les ciutats de la regió metropolitana de Barcelona que disposen d'una estratègia alimentària.

L'objectiu fonamental en tots els casos és avançar cap a una alimentació més sostenible, saludable i justa. Això vol dir una alimentació bona per a les persones, bona per als territoris, bona per al planeta i bona per al conjunt de la cadena alimentària, de manera que els seus diferents agents, i especialment els que formen part del sector primari, s'hi guanyin la vida.

A l'hora de posar el focus en el compromís associat a aquesta missió, s'ha considerat que **la proximitat és la dimensió clau, ja que és des de la proximitat des d'on es pot incidir més directament en la dimensió de la sostenibilitat**, no només pel que representa en termes de reducció de les necessitats de transport, sinó perquè es pot col·laborar millor amb els agents implicats per aconseguir una producció, una distribució i un consum més sostenibles, a més de suposar un estímul per a les economies locals i un factor de resiliència en un món en el que conflictes com el d'Ucraïna poden amenaçar la distribució global d'aliments.

Pel que fa a l'indicador a utilitzar per al compromís, és important assenyalar que no disposem encara d'indicadors prou ajustats per a la mesura del consum o la distribució de proximitat. És per això que s'ha optat, assumint les limitacions que això comporta, per un indicador provinent d'una enquesta que va realitzar PRODECA l'any 2022 a més de 500 persones entre 25 i 65 anys responsables de la compra d'alimentació en les seves llars (un 70% de la província de

Barcelona). Segons els resultats d'aquesta enquesta, el 45,8% de la cistella de la compra (alimentació i begudes) és, de mitjana, de producte local (procedent de tot Catalunya).

Per aquest motiu, **el compromís estratègic necessari d'aquesta missió és, associant la proximitat al territori català, situar l'objectiu per al 2030 en el 60% de la cistella de la compra**. Això significa que caldrà realitzar almenys una enquesta similar l'any 2030 (i possiblement alguna altra en un moment entremig) per comprovar el seu compliment, alhora que es treballa en la configuració d'un indicador més adient per aquest compromís.

Relació amb les agendes globals

Les actuacions vinculades a aquesta missió s'alineen amb fites dels següents Objectius de Desenvolupament Sostenible de l'Agenda 2030.



En quins àmbits cal actuar?

Producció sostenible

La producció d'aliments ha de tendir a un compliment cada cop major dels criteris de sostenibilitat. Cal reduir l'impacte ambiental del transport, millorar la gestió de l'aigua i el sòl, aplicar tècniques de producció més sostenibles i protegir i recuperar varietats locals.

Distribució i comercialització

Els productes de proximitat solen tenir dificultats per arribar al mercat, fora del seu entorn més immediat. Cal comptar amb canals de comercialització adequats i punts de venda que reconeixin i posin en valor la producció local i apropin persones productores i consumidores.

Consum responsable

L'actitud, individual i col·lectiva, de les persones consumidores és clau per la sostenibilitat del sistema alimentari, requisit bàsic per fer-lo també més saludable. Cal plantejar la nostra alimentació amb una mirada conscient i responsable des de la compra a la gestió dels residus.

Dieta saludable

La dieta tradicional, basada en productes de proximitat -que en general coneixem com a "dieta mediterrània"- és una garantia de sostenibilitat i d'aportació dels nutrients necessaris i una forma de lluitar contra l'obesitat i altres patologies resultants del canvi d'hàbits alimentaris.

Equitat en la cadena alimentària

La garantia del dret a l'alimentació suposa que qui produeix aliments, qui els distribueix i qui els comercialitza en puguin fer el seu mode de vida de manera equitativa, garantint sobretot l'imprescindible relleu generacional en la pagesia i que els preus siguin justos per a tothom.

5. La presentació del Compromís Metropolità 2030: una gira pel territori

Durant el mes de setembre de 2022, el PEMB està duent a terme una campanya de presentació del Compromís Metropolità 2030 i les missions que s'hi recullen per tal de donar-lo a conèixer i situar-lo al centre del debat del conjunt de la regió metropolitana de Barcelona.

Així, del 13 al 30 de setembre el PEMB organitza una gira per 8 municipis de la regió metropolitana de Barcelona per presentar una a una les missions vinculades al Compromís Metropolità 2030:

- [Missió 'Economia innovadora i inclusiva'](#) – Martorell, 13/09
- [Missió 'Nivells de renda suficients'](#) – Santa Coloma de Gramenet, 16/09
- [Missió 'Emergència ambiental i climàtica'](#) – Vilanova i la Geltrú, 19/09
- [Missió 'Habitatge adequat'](#) – Mollet del Vallès, 20/09
- [Missió 'Alimentació saludable'](#) – Mataró, 23 setembre
- [Missió 'Mobilitat sostenible i segura'](#) – Santa Perpètua de Mogoda, 27/09
- [Missió 'Cohesió territorial'](#) – El Prat de Llobregat, 29/09
- [Missió 'Vitalitat cultural'](#) – Rubí, 30/09

Instal·larem un plató de televisió a l'aire lliure i durant prop de dues hores es presentarà una de les missions i alguns projectes de la regió alineats amb aquesta. Un/a presentador/a farà un seguit d'entrevistes en format tertúlia a alcaldes i alcaldesses dels diferents municipis, així com a altres autoritats i perfils tècnics. I, en paral·lel, es farà una activitat de caràcter més divulgatiu o lúdic relacionada amb la temàtica o el projecte presentats oberts a la ciutadania. A més, a cada municipi hi haurà també una il·lustradora que farà una imatge-resum de cadascuna de les 8 missions.

6. Qui ho impulsa?

El Pla Estratègic Metropolità de Barcelona (PEMB) és una associació privada sense ànim de lucre —promoguda per l'Ajuntament de Barcelona i l'Àrea Metropolitana de Barcelona— presidida pel president/a de l'Àrea Metropolitana de Barcelona (AMB). A diferència de l'AMB, actualment l'RMB no compta amb cap ens de govern per impulsar i coordinar polítiques al conjunt del seu territori. Per tant, el PEMB exerceix el paper de complement transitori de les administracions en aquesta funció de coordinació, ja que les aplega a totes elles i als principals actors econòmics i socials metropolitans. Del PEMB, doncs, han sortit acords i propostes en forma de missions que conformen l'actual Compromís Metropolità 2030 i que, sense ser directament vinculants, poden ajudar a la presa de decisions en els espais on correspongui.

Els principals promotors del Compromís Metropolità 2030 i que han estat participant en l'elaboració del nou pla estratègic son:

[Àrea Metropolitana de Barcelona](#)
[Ajuntament de Barcelona](#)
[Aeroport de Barcelona](#)

[Cambra de Comerç de Barcelona](#)
[Cercle d'Economia](#)
[Consorci de la Zona Franca de Barcelona](#)
[Comissió Obrera Nacional de Catalunya](#)
[Fira de Barcelona](#)
[Foment del Treball Nacional](#)
[Port de Barcelona](#)
[Unió General de Treballadors](#)
[Universitat de Barcelona](#)

En formen part:

- Els principals agents econòmics i socials de l'àrea metropolitana de Barcelona que, conjuntament amb l'Ajuntament de Barcelona i l'Àrea Metropolitana de Barcelona, són les institucions promotores
- Altres entitats econòmiques, socials i culturals de l'àrea metropolitana de Barcelona que s'han anat integrant en el pas dels anys i que formen part del Consell General. Actualment són més de tres-centes
- Els trenta-sis municipis de l'àrea metropolitana de Barcelona
- Nou municipis en representació de la regió metropolitana de Barcelona i la vegueria del Penedès.
- Altres administracions que operen en el territori (Generalitat de Catalunya, Diputació de Barcelona, Consell Comarcal del Barcelonès i Consell Comarcal del Baix Llobregat)

Amb la col·laboració de:

