

La ciutat dels 5 milions

Compromís
Metropolità 2030



Dossier de premsa. El Compromís Metropolità 2030: un pla per a la ciutat dels 5 milions

28/9/2022



Dossier de premsa

1. El Compromís Metropolità 2030: un pla per a la ciutat dels 5 milions

El **Compromís Metropolità 2030** resultat del procés [Barcelona Demà](#), és el nou pla estratègic per a la regió metropolitana de Barcelona orientat a impulsar un nou model de prosperitat, basat en el coneixement i la innovació, que en redueixi les desigualtats socials i territorials i la situï com una de les metròpolis que liderin la lluita contra l'emergència climàtica.

Aquest pla es fonamenta en la visió de la regió metropolitana de Barcelona com a capdavantera l'any 2030 en el desenvolupament d'una nova generació de polítiques urbanes de transformació de l'economia, l'espai i el metabolisme de la metròpoli, amb la finalitat de generar prosperitat compartida a tots els seus barris, viles i ciutats, a partir de la mobilització d'aliances entre actors i utilitzant el coneixement i el treball en xarxa a nivell local i global.

Per aconseguir-ho, caldrà articular nous espais de governança que responguin a les necessitats de la metròpoli real i aprofitar les oportunitats que ofereix el bon posicionament de Barcelona entre les principals metròpolis del món com a referent en cultura, creativitat, innovació i qualitat de vida.

Aquest nou pla estratègic interpel·la a totes les institucions, empreses, organitzacions i a la societat en general de la regió metropolitana i més enllà, a implicar-se de manera activa en el desenvolupament de les vuit missions que el componen i a construir, de baix a dalt, els instruments necessaris de governança per a fer-ho possible.

En definitiva, la principal novetat del Compromís Metropolità 2030 consisteix en abordar els principals reptes als que ens enfrontem com a societat des d'una dimensió metropolitana, la de la "ciutat real" dels cinc milions d'habitants.

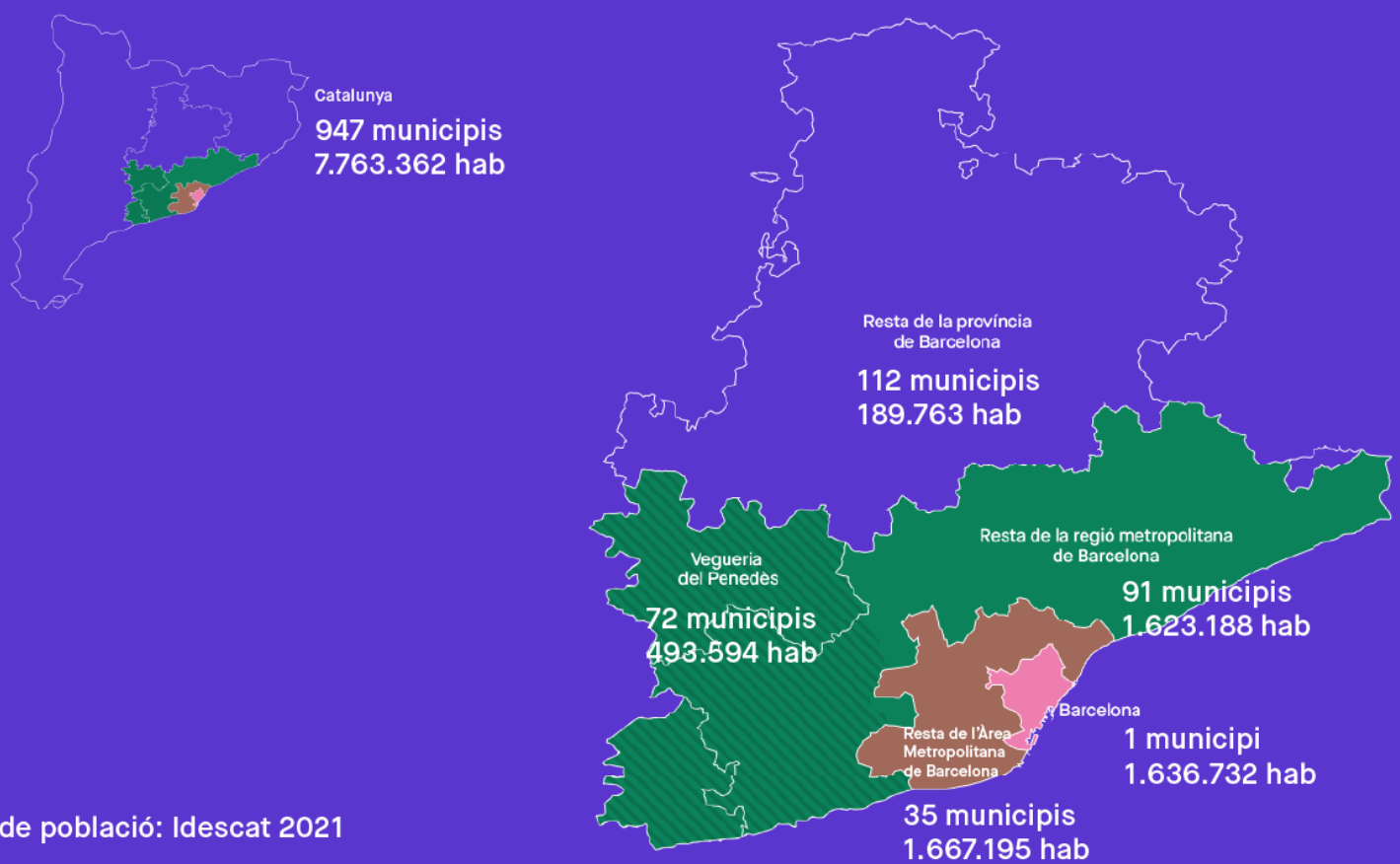
2. Abast: la regió metropolitana de Barcelona

L'àmbit d'acció del Compromís Metropolità 2030 és la regió metropolitana de Barcelona. Tot i que l'RMB, en la seva definició habitual, comprèn 7 comarques: Barcelonès, Baix Llobregat, Maresme, Garraf, Alt Penedès, Vallès Occidental i Vallès Oriental, 160 municipis i 5.191.551 habitants (2021); en el cas del procés Barcelona Demà s'hi ha incorporat també la resta del territori de la Vegueria del Penedès, és a dir, les comarques del Baix Penedès i part de l'Anoia, arribant a un total de 199 municipis i 5.420.709 habitants.

Per què?

- Barcelona és capital de Catalunya i la projecta enfora, però és la regió metropolitana la que condiciona els fluxos de recursos, persones, mercaderies i informació que conformen el metabolisme del conjunt.
- Els principals reptes urbans són globals i superen la capacitat d'acció municipal i els límits administratius: l'escala regional és més adequada per fer-hi front.
- L'estructura policèntrica i el mosaic d'espais naturals, rurals i urbans dins de la regió són actius clau per a oferir una bona qualitat de vida que cal potenciar.
- La regió metropolitana és interdependent amb la resta de Catalunya.
- La diversitat territorial, social i econòmica de la regió metropolitana és la base de la capacitat creativa i de la innovació que cal activar per fer front als reptes comuns.

És per tot això que el Compromís Metropolità 2030 serà el primer pla estratègic per a la ciutat dels 5 milions d'habitants.



Dades de població: Idescat 2021

Àrea Metropolitana de Barcelona

36 municipis
3.303.927 hab

Regió Metropolitana de Barcelona

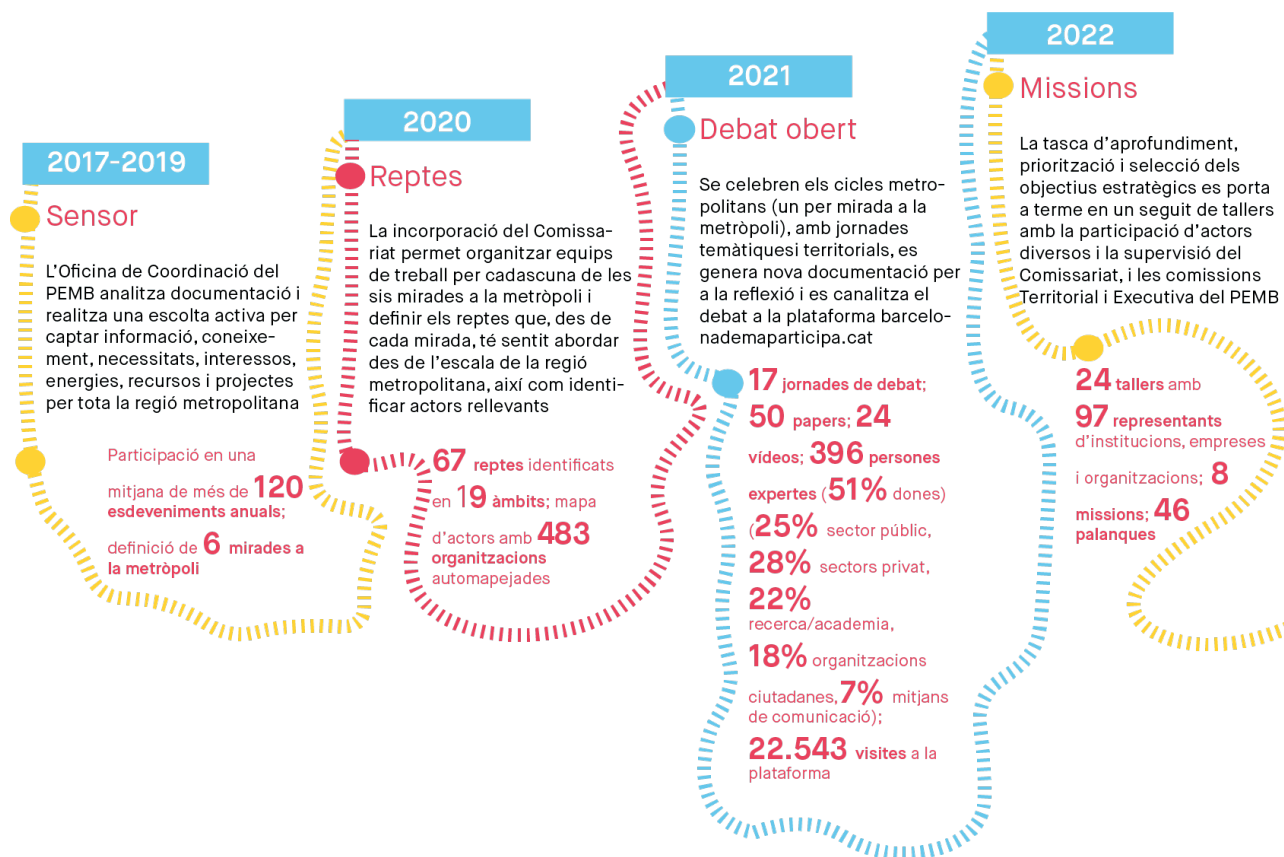
160 municipis
5.191.551 hab
**Segons el Pla Territorial
Metropolità de Barcelona

Reste de Catalunya + Resta de l'Àrea Metropolitana de Barcelona + Resta de la regió metropolitana de Barcelona

199 municipis
5.420.709 hab

3. Antecedents: Barcelona Demà

Durant el mes de juny del 2020, el PEMB va obrir un procés de reflexió compartida per tal d'elaborar l'estratègia de la Barcelona metropolitana del 2030: el procés "[Barcelona Demà. Compromís Metropolità 2030](#)", definit com el procés col·lectiu de debat i proposta ([Barcelona Demà](#)) obert a les organitzacions de tot el territori metropolità i a les contribucions de persones expertes d'àmbits diversos, focalitzat en els reptes de la regió metropolitana de Barcelona i que, en el període 2020-2022, ha conduït a la definició del Compromís Metropolità 2030.



Barcelona Demà tindrà continuïtat com el marc d'enriquiment, seguiment i revisió del Compromís Metropolità 2030 fins a la finalització de la seva vigència.

4. Una estratègia basada en missions

Durant el procés de cocreació del nou pla estratègic, el PEMB ha seguit [un plantejament](#) inspirat en els treballs de l'economista Mariana Mazzucato i l'Institute for Innovation and Public Purpose de l'University College de Londres: la innovació orientada a missions.

4.1. Què és una missió?

Una **missió** és un objectiu transversal, ambiciós i transformador que ha de servir de guia per a l'actuació coordinada d'un ampli ventall d'actors (ciutadania inclosa). En el cas de la regió metropolitana de Barcelona, permetran impulsar i coordinar respostes innovadores als reptes a aquesta escala.

El Compromís Metropolità 2030 s'ha estructurat a través de missions precisament perquè posen l'accent en l'acció, en els resultats i en la col·laboració multiactor i és l'enfocament que utilitza la Unió Europea, entre altres, per a les seves polítiques d'innovació i cap on dirigeix els seus fons i programes. Cada missió inclou 4 elements:

1. **Espais de referència:** Organismes representatius de la quintuple hèlix (administració pública, acadèmia/recerca, sector privat i ciutadania, i mitjans de comunicació), que assumeixen el Compromís Metropolità 2030 i contribueixen a desenvolupar les missions.
2. **Projectes estructurants:** Projectes que tenen un fort impacte sobre el compliment de la missió i el conjunt del territori metropolità.
3. **Projectes demostratius:** Projectes replicables i exemplificadors del que qualsevol actor pot aportar al compliment de la missió.
4. **Instruments i relació amb altres agendes i plans:** Eines que permetin treballar a escala de regió metropolitana cada missió i relació amb els Objectius de Desenvolupament Sostenible de Nacions Unides, European Green Deal i altres programes europeus, etc.

Definir missions, doncs, permet focalitzar en aspectes estratègics implicant un ampli ventall d'actors (ciutadania inclosa) i promovent noves maneres de fer. En el cas de la regió metropolitana de Barcelona són una guia per impulsar i coordinar respostes innovadores a aquesta escala, **en la que no existeix una institució de govern que tingui aquest abast territorial.**

4.2. Les 8 missions del Compromís Metropolità



Economia innovadora i inclusiva



Nivells de renda suficients



Emergència ambiental i climàtica



Cohesió territorial

Compromís Metropolità 2030

Impuls d'un nou model de prosperitat, basat en el coneixement i la innovació, que redueixi les desigualtats socials i territorials a la regió metropolitana de Barcelona i la situï com una de les metròpolis capdavanteres en la lluita contra l'emergència climàtica



Mobilitat sostenible i segura



Habitatge adequat



Alimentació saludable



Vitalitat cultural

Economia innovadora i inclusiva: l'acte a Martorell

El 13 de setembre es dona el tret de sortida a la Gira de presentació de les missions del Compromís Metropolità 2030 amb la presentació de la missió sobre 'Economia innovadora i inclusiva', la qual té com a objectiu impulsar la transferència tecnològica per millorar la posició internacional de la regió metropolitana de Barcelona com a territori innovador. L'acte, organitzat pel PEMB i l'Ajuntament de Martorell, amb la col·laboració de l'Ajuntament de Barcelona, l'AMB i la Diputació de Barcelona, es durà a terme a la **Plaça de les Cultures de Martorell d'11:00 a 13:30 h.**

PROGRAMA

11:00 h. Introducció a càrrec Mireia Navarro, directora de Ràdio Cornellà i Oriol Estela Barnet, coordinador general del PEMB

11:20 h. Taula Institucional

- Xavier Fonollosa, alcalde de Martorell
- Eva Menor, presidenta de l'Àrea de Desenvolupament Econòmic, Turisme i Comerç de la Diputació de Barcelona
- Fernando Vicente Benetti, conseller d'Hisenda, Règim Interior, Acompanyament Local, Administració Electrònica i Agenda Urbana del Consell Comarcal del Baix Llobregat
- Jordi Martí, president de la Comissió Executiva del PEMB

11:50 h. Intervenció de Pere Condom Vila, padrí de la missió i director de l'Oficina de Recerca i Transferència de Tecnologia de la Universitat de Girona

12:00 h. Taula de projectes

- Centre FP d'Automoció - Rosa Cadenas, regidora de Comerç i Promoció Econòmica de l'Ajuntament de Martorell
- Xarxa d'Emprenedoria Universitària - Mercè Segarra, vicerectora d'Emprenedoria, Innovació i Transferència de la Universitat de Barcelona
- Polígons del Baix Llobregat - Pere Soler, tècnic de projectes de l'Àrea Metropolitana de Barcelona
- 4DHealth - Franc Espinar, director de projectes i operacions de 4DHealth
- Hub Industrial de Mobilitat Sostenible - Vicente Atienza, responsable de projectes d'innovació de la Cambra de Comerç de Barcelona

12:50 h. Xerrada a càrrec de Barcelona Technical Center - Btech

13:30 h. Finalització de la jornada

SOBRE LA MISSIÓ

Una economia que proporcioni prosperitat per a tothom ha de disposar d'una estructura diversificada i amb un pes creixent de la innovació en totes les activitats. La regió metropolitana de Barcelona està molt ben posicionada en matèria de recerca, però cal millorar la seva transferència a l'esfera productiva. Millorar la despesa privada en R+D és clau per fer un salt qualitatiu i ressituar-nos entre les regions més innovadores europees.

Missió: Impulsar la transferència tecnològica per millorar la posició internacional com a regió innovadora

Compromís 2030: El 2030 el teixit econòmic de la regió metropolitana de Barcelona dedicarà com a mínim un 1,2% del PIB a despesa privada en R+D

Context i focus de la missió

Barcelona havia estat, fins a finals del segle XX, una metròpoli eminentment industrial. El procés de globalització, però, encarnat en la incorporació d'Espanya a la CEE (1986), va comportar una forta reducció del pes de la indústria en favor d'altres territoris emergents.

Trenta anys després, les tendències han canviat i el procés de globalització està donant avui símptomes d'estancament per causes diverses. Per la seva banda, el desenvolupament tecnològic ha reduït de manera dràstica l'escala mínima eficient de moltes indústries, eliminant la necessitat de concentrar la producció en megafactories. A més, un marc geopolític substancialment diferent i

convuls, fa aconsellable disposar d'un cert grau de sobirania en la producció, especialment en aquells àmbits més sensibles des d'un punt de vista estratègic.

La conseqüència ha estat un renovat interès en la indústria, concretat a Catalunya en el [Pacte Nacional per la Indústria](#), en el qual es fixa, entre altres, un objectiu de què l'any 2030 el 25% del PIB vingui generat per l'activitat industrial (20% en l'actualitat). Cal no oblidar, a més, que a diferència de la majoria de serveis, a la indústria és possible la millora continua de la productivitat total dels factors, permetent la generació de llocs de treball ben retribuïts.

En aquest sentit, com també reconeix i desplega en les seves propostes la [Taula de Reactivació Econòmica i Reindustrialització de l'AMB](#), la indústria ha de ser el vector sobre el què pivota la recuperació econòmica perquè Catalunya encara compta amb un pes del VAB Industrial en l'economia superior al d'Espanya (20,3% front 17%) i molt similar al de l'Europa dels 27 (20,2%). Un 40% d'aquest VAB es genera al Vallès i al Baix Llobregat, el veritable cinturó industrial de Barcelona.

Gaudir d'una indústria i de serveis d'alt valor afegit implica disposar d'un ecosistema adequat, en el que la formació, la recerca o les infraestructures són elements clau. La innovació, en totes les seves formes, ha de formar part de l'ADN de l'activitat productiva. La posició actual de Catalunya en del context europeu se situa, però, a la banda mitjana, allunyada de regions que històricament havien estat comparables. **Els baixos nivells d'inversió, especialment privada, en R+D o les dificultats de transferir coneixement i generar patents, són factors limitadors de la competitivitat de la nostra indústria.**

De fet, segons el [Regional Innovation Scoreboard 2021](#) de la Unió Europea, Catalunya se situa en una posició de Moderate Innovator + en l'escala EIS. Una millor posició en aquest rànquing significaria un salt endavant del sistema d'innovació català que tindria una implicació positiva en la competitivitat i en la qualitat de l'ocupació.

Per aquest motiu, **el compromís estratègic necessari d'aquesta missió és el de millorar la despesa privada en R+D** que ens re situaria entre les regions europees més innovadores. Una d'aquestes regions és el País Basc, amb una despesa privada del **2,08%**, molt per sobre de la catalana (**0,86%**) l'any 2019. Tenint en compte que a nivell europeu la despesa és de l'**1,53%**, establir un indicador de l'1,2% de despesa privada en R+D hauria de ser assolible i ens situaria en disposició de seguir creixent en la direcció de les principals regions europees.

Relació amb les agendes globals

Les actuacions vinculades a aquesta missió s'alineen amb fites dels següents Objectius de Desenvolupament Sostenible de l'Agenda 2030.



En quins àmbits cal actuar?

Per assolir els objectius d'aquesta missió, cal desenvolupar projectes d'escala metropolitana i en col·laboració entre actors diversos en els àmbits següents:

Educació i formació

Cal actualitzar i posar al dia la formació per tal que estigui també enfocada al mercat de treball, expandint la formació professional i la formació continuada, així

com promovent l'increment de demanda dels ensenyaments STEM, en especial entre les dones.

Transferència tecnològica

La millora de la transferència del coneixement generat pel sistema d'universitats i recerca a les empreses s'ha de perseguir potenciant el sistema de centres tecnològics, així com l'intercanvi de coneixement entre tots els actors de l'ecosistema de la innovació.

Polítiques públiques d'R+D

El sector públic pot estimular la despesa privada en R+D, bé utilitzant la despesa pública com a factor d'arrossegament, bé facilitant un marc fiscal i regulador favorable a la inversió empresarial, posant especial èmfasi en la reducció de les barreres d'entrada a la innovació.

Espais d'activitat econòmica

Resulta fonamental disposar d'espais adequats per a les diferents activitats econòmiques, facilitant la reconversió, en un context de descarbonització i digitalització, d'espais ja existents i promovent-ne de nous, garantint una millor distribució territorial i l'equilibri amb altres usos.

Clústers, xarxes i territori

Cal potenciar instruments de col·laboració, de caràcter formal o informal, que permetin a tot tipus d'empreses a superar barreres d'entrada que dificulten la innovació, la internacionalització o proporcionar una adequada formació de les persones que hi treballen.

Model d'empresa

L'impuls de la innovació demana d'emprendre determinats canvis en els models d'empresa i de negoci, que alhora han de servir per aconseguir major resiliència davant dels canvis en l'entorn i en la pròpia activitat econòmica i contribuir a una societat més pròspera i inclusiva.

5. La presentació del Compromís Metropolità 2030: una gira pel territori

Durant el mes de setembre de 2022, el PEMB durà a terme una campanya de presentació del Compromís Metropolità 2030 i les missions que s'hi recullen per tal de donar-lo a conèixer i situar-lo al centre del debat del conjunt de la regió metropolitana de Barcelona.

Així, **del 13 al 30 de setembre el PEMB organitza una gira per 8 municipis de la regió metropolitana de Barcelona per presentar una a una les missions vinculades al Compromís Metropolità 2030:**

- **Missió 'Economia innovadora i inclusiva' – Martorell, 13/09**
- **Missió 'Nivells de renda suficients' – Santa Coloma de Gramenet, 16/09**
- **Missió 'Emergència ambiental i climàtica' – Vilanova i la Geltrú, 19/09**
- **Missió 'Habitatge adequat' – Mollet del Vallès, 20/09**

- Missió 'Alimentació saludable' – Mataró, 23 setembre
- Missió 'Mobilitat sostenible i segura' – Santa Perpètua de Mogoda, 27/09
- Missió 'Cohesió territorial' – El Prat de Llobregat, 29/09
- Missió 'Vitalitat cultural' – Rubí, 30/09

Instal·larem un plató de televisió a l'aire lliure i durant prop de dues hores es presentarà una de les missions i alguns projectes de la regió alineats amb aquesta. Un/a presentador/a farà un seguit d'entrevistes en format tertúlia a alcaldes i alcaldesses dels diferents municipis, així com a altres autoritats i perfils tècnics. I, en paral·lel, es farà una activitat de caràcter més divulgatiu o lúdic relacionada amb la temàtica o el projecte presentats oberts a la ciutadania. A més, a cada municipi hi haurà també una il·lustradora que farà una imatge-resum de cadascuna de les 8 missions.

6. Qui ho impulsa?

El Pla Estratègic Metropolità de Barcelona (PEMB) és una associació privada sense ànim de lucre —promoguda per l'Ajuntament de Barcelona i l'Àrea Metropolitana de Barcelona— presidida pel president/a de l'Àrea Metropolitana de Barcelona (AMB). A diferència de l'AMB, actualment l'RMB no compta amb cap ens de govern per impulsar i coordinar polítiques al conjunt del seu territori. Per tant, el PEMB exerceix el paper de complement transitori de les administracions en aquesta funció de coordinació, ja que les aplega a totes elles i als principals actors econòmics i socials metropolitans. Del PEMB, doncs, han sortit acords i propostes en forma de missions que conformen l'actual Compromís Metropolità 2030 i que, sense ser directament vinculants, poden ajudar a la presa de decisions en els espais on correspongui.

Els principals promotors del Compromís Metropolità 2030 i que han estat participant en l'elaboració del nou pla estratègic son:

[Àrea Metropolitana de Barcelona](#)
[Ajuntament de Barcelona](#)
[Aeroport de Barcelona](#)
[Cambra de Comerç de Barcelona](#)
[Cercle d'Economia](#)
[Consorti de la Zona Franca de Barcelona](#)
[Comissió Obrera Nacional de Catalunya](#)
[Fira de Barcelona](#)
[Foment del Treball Nacional](#)
[Port de Barcelona](#)
[Unió General de Treballadors](#)
[Universitat de Barcelona](#)

En formen part:

- Els principals agents econòmics i socials de l'àrea metropolitana de Barcelona que, conjuntament amb l'Ajuntament de Barcelona i l'Àrea Metropolitana de Barcelona, són les institucions promotores
- Altres entitats econòmiques, socials i culturals de l'àrea metropolitana de Barcelona que s'han anat integrant en el pas dels anys i que formen part del Consell General. Actualment són més de tres-centes
- Els trenta-sis municipis de l'àrea metropolitana de Barcelona

- Nou municipis en representació de la regió metropolitana de Barcelona i la vegueria del Penedès.
- Altres administracions que operen en el territori (Generalitat de Catalunya, Diputació de Barcelona, Consell Comarcal del Barcelonès i Consell Comarcal del Baix Llobregat)

Amb la col·laboració de:

