



MEMÒRIA D'ACTIVITATS 2015



MEMÒRIA D'ACTIVITATS 2015



ÍNDEX

Presentació	3
Estructura i òrgans de govern	4
Activitats del 2015	16
Presentacions	17
1. Elaboració del nou pla estratègic metropolità 2025: estat dels treballs	20
1.1. Elaboració d'un document intermedi de síntesi	20
1.2. Reunions de treball amb els Ajuntaments	21
1.3. Sessions de debat sobre el document de treball	23
2. Actes:	24
2.1. Jornades, seminaris i workshops	24
2.2 Esmorzars estratègics	27
2.3 Presentacions i trobades	30
3. Reunions dels òrgans de govern	32
4. Comunicació	36



Ada Colau
Presidenta de l'Àrea
Metropolitana de Barcelona i
del Pla Estratègic Metropolità
de Barcelona

Quan el juny de 2015 vaig ser escollida com a alcaldessa de Barcelona i al juliol com a presidenta de l'Àrea Metropolitana de Barcelona (AMB) vaig expressar la meua ferma voluntat de lluitar contra les desigualtats socials atenent les necessitats dels col·lectius desfavorits i garantir la transparència de les institucions donant més protagonisme a la ciutadania i aprofitant el potencial col·lectiu per avançar en la coproducció de polítiques públiques.

Barcelona i la seva àrea metropolitana són un potent centre d'activitat econòmica, caracteritzat per la sòlida presència i dinamisme dels sectors industrial, turístic i de serveis però alhora és un espai amb grans desigualtats socials que cal encarar amb determinació. Els fenòmens urbans, que concentren persones, activitats i moviments de tota mena – econòmics, socials i culturals – s'han d'afrontar amb polítiques i instruments sustentats en organitzacions metropolitanes.

Ens cal, doncs, un model de desenvolupament urbà que defineix les ciutats del segle XXI com aglomeracions urbanes d'escala humana, formades per diferents ciutats i viles que a nivell local mantenen la seva pròpia personalitat i vetllen per a mantenir la cohesió social i qualitat de vida, alhora que augmenten la interrelació i dinamitzen els seus entorns regionals, i són capaces d'actuar conjuntament com a nodes d'una xarxa global de relacions cada cop més intenses.

El context econòmic i social que vivim palesa encara més la necessitat de disposar d'institucions que ens portin, a bon ritme, cap a l'horitzó comú. Entenem que la manera de fer i de governar el territori metropolità ha d'estar sòlidament assentada en el consens, en compartir propòsits i interessos comuns, i en l'exercici de la cooperació i la solidaritat municipal.

I és precisament en aquesta conjuntura complexa en què hi juguen un paper destacat institucions com l'AMB i el Pla Estratègic Metropolità de Barcelona (PEMB). Ambdues col·laboren a fer realitat allò que defensem: "que el nostre mandat sigui per obeir la ciutadania".

El PEMB coincideix plenament amb aquesta manera d'entendre el fet metropolità i, per això, en el decurs dels anys s'ha convertit en l'espai de trobada en què els principals agents econòmics i socials de la metròpolis treballen conjuntament per construir un futur comú. El diàleg i el consens són la base d'aquest treball. Precisament, per tal de definir aquests objectius compartits durant el 2015 ha estat treballant en la preparació d'un nou pla estratègic, amb l'horitzó al 2025 i més enllà, que s'explica més endavant en aquesta memòria.

Des d'aquestes línies vull agrair-vos sincerament la vostra participació i implicació en aquest projecte comú que, sense vosaltres, no seria possible.

Moltes gràcies !



ESTRUCTURA I ÒRGANS DE GOVERN

QUÈ ÉS EL PLA?

El Pla Estratègic Metropolità de Barcelona (PEMB) és **una associació privada sense ànim de lucre** - promoguda per l'Ajuntament de Barcelona i l'Àrea Metropolitana de Barcelona - presidida pel/la president/a de l'Àrea Metropolitana de Barcelona (AMB).

El PEMB és un instrument per identificar les necessitats i potencialitats del territori a mig termini, preveure les tendències i amenaces i fer propostes per afrontar el futur en les millors condicions.

Segueix un **mètode i filosofia de treball** basat en:

- Promoure la participació de tots els actors implicats
- Fer possible el consens entre interessos divergents
- Prioritzar decisions
- Fomentar el lideratge compartit

En formen part:

Els **principals agents econòmics i socials de l'àrea metropolitana de Barcelona** que, conjuntament amb l'Ajuntament de Barcelona i l'Àrea Metropolitana de Barcelona, són les **institucions promotores**.

Aeroport de Barcelona
 Cambra de Comerç de Barcelona
 Cercle d'Economia
 Comissió Obrera Nacional de Catalunya
 Consorci de la Zona Franca
 Fira de Barcelona
 Foment del Treball Nacional
 Port de Barcelona
 Unió General de Treballadors
 Universitat de Barcelona

- Altres **entitats econòmiques, socials i culturals de l'AMB** que s'han anat integrant en el temps i que formen part del Consell General (col·legis, gremis i associacions professionals, universitats, entitats culturals, entitats veïnals, etc). Actualment, són més de tres-centes.
- Els trenta-sis **municipis de l'àrea metropolitana de Barcelona**
- Altres **administracions que operen en el territori** (Generalitat de Catalunya, Diputació de Barcelona, Consell Comarcal del Barcelonès i Consell Comarcal del Baix Llobregat)

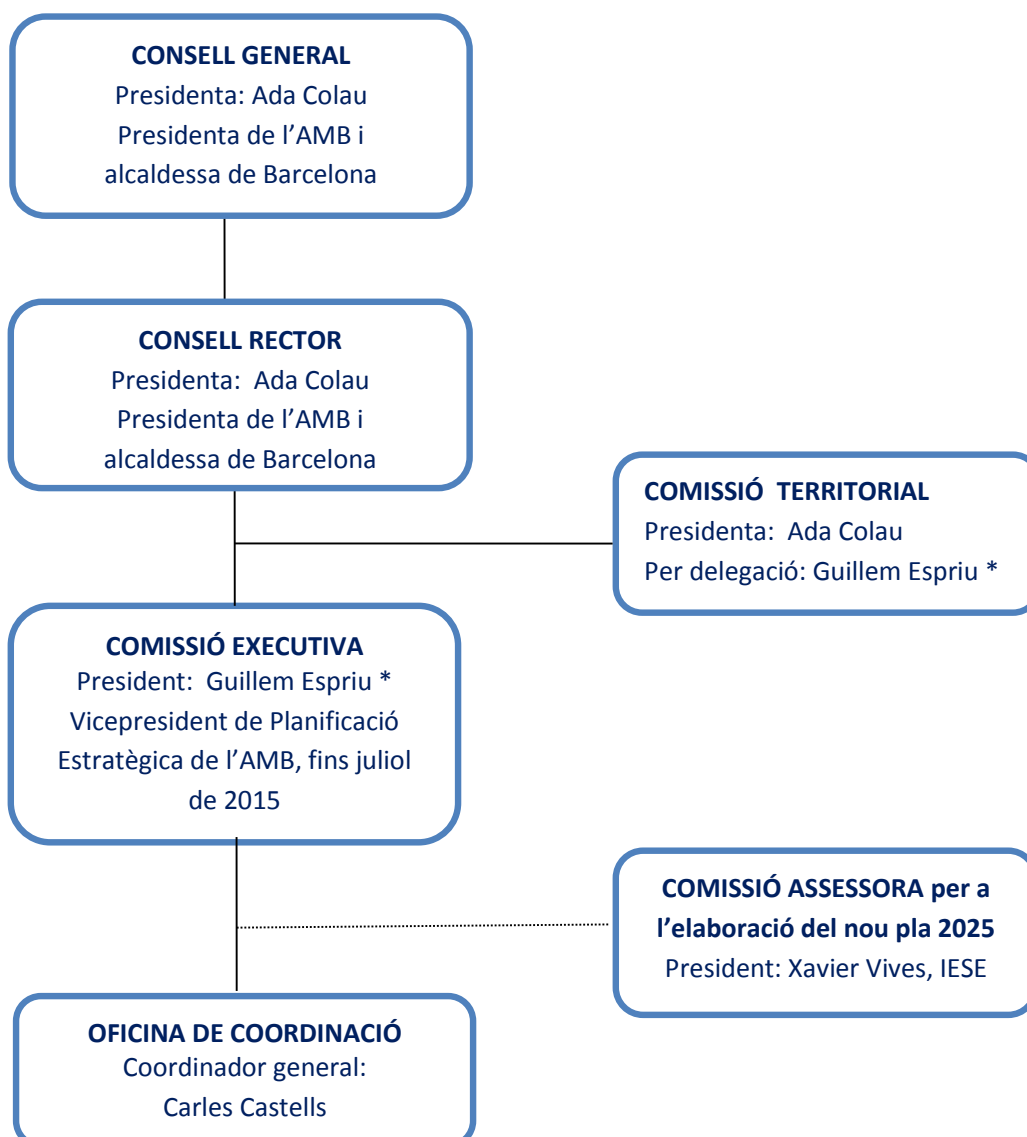
Els objectius del PEMB es plasmen en l'aprovació dels **plans estratègics metropolitans**. Actualment, està en **procés d'elaboració el nou pla estratègic, en l'horitzó 2025**.

ESTRUCTURA I ÒRGANS DE GOVERN

L'aprovació dels nous estatuts, el 2014, va suposar la modificació de l'estructura orgànica del PEMB. Alguns òrgans, com el Consell General, han mantingut les seves funcions i d'altres han canviat.

El **Consell Rector** - que ja s'havia creat el 2014 - va constituir la **Comissió Executiva** el 26 de gener i la **Comissió Territorial** el 6 de maig del 2015.

ORGANIGRAMA



* Aquests càrrecs corresponen a desembre de 2015. Alguns d'ells estan pendents de la renovació dels òrgans de govern del PEMB com a conseqüència del resultat de les eleccions municipals.

Així com els nous estatuts van modificar l'organigrama del Pla, les eleccions municipals del 24 de maig del 2015 van incidir en la composició dels òrgans de govern.

Els canvis derivats en la composició política dels consistoris i de l'AMB, després de les eleccions han tingut, en la pràctica, les següents implicacions:

- **Presidència de l'Associació.** El 23 de juliol, el Consell Metropolità - integrat per alcaldes i regidors municipals electes dels ajuntaments metropolitans - va aprovar el nomenament d'**Ada Colau**, alcaldessa de Barcelona, com a presidenta de l'Àrea Metropolitana de Barcelona (AMB).

Tal com indiquen els estatuts del PEMB, la nova presidenta de l'AMB va passar a ser automàticament la presidenta del Pla Estratègic Metropolità (així com del Consell General i Consell Rector), en substitució de l'anterior president de l'AMB i alcalde de Barcelona, **Xavier Trias**.

- Es preveu que durant el primer trimestre del 2016, l'AMB faci una proposta de nomenament de nous membres de la Comissió Executiva, entre ells qui serà el seu futur president, així com dels alcaldes que formen part del Consell Rector.

Mentre aquests canvis no es produeixen, als òrgans de govern corresponents (Consell Rector per als membres de la Comissió Executiva i el Consell General per als membres del Consell Rector), continuen amb els càrrecs vigents els membres que foren proposats en el seu dia per l'AMB.



Reunió del Consell Metropolità (23 de juliol de 2015)

A continuació, trobareu una breu descripció de les funcions dels òrgans de govern del PEMB així com de la seva composició a data 31 de desembre de 2015. Cal tenir present que, tal i com s'ha comentat anteriorment, alguns càrrecs encara estan pendents de nomenament.

CONSELL GENERAL

Òrgan de màxima representació del PEMB, presidit pel president/a de l'Àrea Metropolitana de Barcelona (AMB) i integrat per més de tres-centes institucions, entitats i persones que constitueixen una àmplia representació de la societat civil del territori metropolità.

És l'òrgan sobirà de l'associació i té com a funcions principals l'aprovació del pressupost i la seva liquidació, l'aprovació del Pla estratègic i la de qualsevol modificació en els estatuts.

President

Ada Colau, presidenta de l'AMB i alcaldessa de Barcelona

Membres

Josep M. ABAD
 Salvador ALEMANY
 Joaquim BALSERA
 Santiago BASSOLS
 Jordi BORJA
 Esteve BORRELL
 Josep M. BRICALL
 Alba CABAÑAS
 Adolf CABRUJA
 Francesc Damià CALVET
 Joan CAMPRECIÓS
 Josep CARDÚS
 Jordi William CARNES
 Jaume CARRASCO
 Juanjo CASADO
 Carles CASTELLS
 Joan CLOS
 Joaquim COELLO
 Enric CROUS
 José CUERVO
 Rosa M. CULLELL
 Manuel DE FORN
 José Antonio DÍAZ
 Fernando ECHEGARAY
 Salvador ESTAPÉ
 Pedro FONTANA

Salvador GABARRÓ
 Joan Carles GALLEGO
 Montserrat GIBERT
 Agustín GONZÁLEZ
 Josep GUAL
 Jordi HEREU
 Ciriaco HIDALGO
 Aurora HUERGA
 Josep JORDANA
 Enric LACALLE
 Ferran LEMUS
 Dolors LLOBET
 Pasqual MARAGALL
 Joan Carles MAS
 Ramon MAS
 Melcior MATEU
 Alfredo MOLINAS
 Joan MOLINS
 M. Antònia MONÉS
 José MONTILLA
 Andreu MORILLAS
 Josep MUNNÉ
 José Luis MUÑOZ
 Antoni NEGRE
 Antoni NOGUÉS
 Jordi OLIVERAS

Vicenç OLLER	Ajuntament de Pallejà
Antonio PADILLA	Ajuntament de la Palma de Cervelló
Martí PARELLADA	Ajuntament del Papiol
Alfred PASTOR	Ajuntament del Prat de Llobregat
Xavier PAZ	Ajuntament de Ripollet
Didac PESTAÑA	Ajuntament de Sant Adrià de Besòs
Joan PLAYÀ	Ajuntament de Sant Andreu de la Barca
Carles PONSÀ	Ajuntament de Sant Boi de Llobregat
Marcel PRUNERA	Ajuntament de Sant Climent de Llobregat
Imanol PUJANA	Ajuntament de Sant Cugat del Vallès
Antoni PUJOL	Ajuntament de Sant Feliu de Llobregat
Joan PUJOL	Ajuntament de Sant Joan Despí
Josep M. RAÑÉ	Ajuntament de Sant Just Desvern
Francesc RAVENTÓS	Ajuntament de Sant Vicenç dels Horts
Lluís RECODER	Ajuntament de Santa Coloma de Cervelló
Enric REYNA	Ajuntament de Santa Coloma de Gramenet
Ramon RIERA	Ajuntament de Tiana
Manel RIPOLL	Ajuntament de Torrelles de Llobregat
Rosa RODRIGO	Ajuntament de Viladecans
Josep ROIG	Ametic
Maravillas ROJO	Àrea Metropolitana de Barcelona
Teodoro ROMERO	Arquebisbat de Barcelona
Joan ROSELL	Asociación de Industriales de Plásticos de Catalunya
Manuel ROYES	Asociación de Líneas Aéreas (ALA)
Montserrat RUBÍ	Asociación Industrial Tèxtil del Proceso Algodonero
Josep SAMITIER	Associació Barcelona Aeronàutica i de l'Espai (BAiE)
Jordi SURÍÑACH	Associació Catalana d'Agències de Viatges (Acav)
Vicenç TARRATS	Associació Catalana d'Empreses Consultores (ACEC)
Jordi TOBOSO	Associació Catalana d'Empreses de Transport de Mercaderies
Xavier TRIAS	Associació Catalana de Recursos Assistencials (Acra)
Enric TRUÑO	Associació Catalana per al Desenvolupament de la Mediació i l'Arbitratge
Domènec TUGAS	Associació Consell de Cent
Joan TUGORES	Associació de Càmpings de Barcelona
Montserrat TURA	Associació de Promotors-Constructors d'Edificis de Barcelona
Aeroport de Barcelona	Associació Empresarial Catalana de Publicitat
Aeropuertos Españoles y Navegación Aérea (Aena)	Associació Empresarial de l'Hospitalet i el Baix Llobregat
Agència de Desenvolupament Urbà de l'Ajuntament de l'Hospitalet	Associació Espanyola de Robòtica (AER)
Agència EFE, SA	Associació Independent de Joves Empresaris de Catalunya (AIJEC)
Agrupament de Botiguers i Comerciants de Catalunya	Associació Multisectorial d'Empreses (AMEC)
Ajuntament de Badalona	Associació per a les Nacions Unides a Espanya
Ajuntament de Badia del Vallès	Ateneu Barcelonès
Ajuntament de Barberà del Vallès	Autoritat del Transport Metropolità
Ajuntament de Barcelona	Autoritat Portuària de Barcelona
Ajuntament de Begues	Banc Sabadell
Ajuntament de Castellbisbal	Barcelona Activa, SA
Ajuntament de Castelldefels	Barcelona Centre Mèdic
Ajuntament de Cerdanyola del Vallès	Barcelona de Serveis Municipals, SA
Ajuntament de Cervelló	BCD Barcelona Centre de Disseny
Ajuntament de Corbera de Llobregat	Borsa de Barcelona, SA
Ajuntament de Cornellà de Llobregat	Cadena Cope i Cadena 100
Ajuntament d'Esplugues de Llobregat	Cambra Oficial de Comerç de Barcelona
Ajuntament de Gavà	Cambra de Comerç de Sabadell
Ajuntament de l'Hospitalet de Llobregat	Cambra Oficial de Contractistes d'Obres de Catalunya
Ajuntament de Molins de Rei	
Ajuntament de Montcada i Reixac	
Ajuntament de Montgat	

Càritas Diocesana de Barcelona	Federació de Gremis de Detallistes de Productes Alimentaris (FEGRAM)
Casa Amèrica Catalunya	Federació de Societats Anònimes Laborals de Catalunya (FESALC)
Catalunya Ràdio	Federació Empresarial Catalana d'Autotransport de Viatgers
Centre d'Estudis de l'Hospitalet de Llobregat	Federació Empresarial Catalana del Sector Químic (Fedequim)
Centre Excursionista de Catalunya	Federació Provincial i Regional de Transports de Barcelona (Transcalit)
Centro de Estudios y Asesoramiento Metalúrgico	Federación Ecom
Centro Español de Plásticos	Ferrocarrils de la Generalitat de Catalunya
Centro Iberoamericano de Desarrollo Estratégico Urbano (CIDEU)	Feteia-Oltra
Cercle d'Economia	Fira 2000, SA
Cercle per al Coneixement	Fira de Barcelona
Ciment Català	Foment del Treball Nacional
Club d'Amics de la Unesco de Barcelona	Fundació Barcelona Promoció
Col·legi d'Arquitectes de Catalunya	Fundació Carles Pi i Sunyer
Col·legi d'Economistes de Catalunya	Fundació Cercle d'Economia
Col·legi d'Enginyers de Camins, Canals i Ports de Catalunya	Fundació CIDOB
Col·legi d'Enginyers Industrials de Catalunya	Fundació Gran Teatre del Liceu
Col·legi de Farmacèutics de Barcelona	Fundació Grup Set
Col·legi de l'Art Major de la Seda	Fundació Joan Miró
Col·legi de Periodistes de Catalunya	Fundació Pere Tarrés
Col·legi Oficial d'Agents Comercials de Barcelona	Fundació Privada Universitària EADA
Col·legi Oficial d'Agents de la Propietat Immobiliària de Barcelona i Província	Fundació RACC
Col·legi Oficial d'Agents i Comissionistes de Duanes de Barcelona	Fundació Taller de Músics
Col·legi Oficial de Doctors i Llicenciats en Filosofia i Lletres i en Ciències de Catalunya	Fundación EAE
Col·legi Oficial de Metges de Barcelona	Futbol Club Barcelona
Col·legi Oficial de Psicòlegs de Catalunya	Gas Natural SDG, SA
Col·legi Oficial de Químics de Catalunya	Generalitat de Catalunya
Comissió Obrera Nacional de Catalunya	Gremi de Constructores d'Obres del Llobregat, l'Anoia i l'Alt Penedès
Consell Comarcal del Baix Llobregat	Gremi de Fusters, Ebenistes i Similars de Barcelona
Consell Comarcal del Barcelonès	Gremi de Garatges de Barcelona i Província
Consell d'Empreses Distribuïdores d'Alimentació de Catalunya	Gremi de Jardineria de Catalunya
Consell de Gremis de Comerç, Serveis i Turisme de Barcelona	Gremi Discoteques de Barcelona
Consell de la Joventut de Barcelona	Gremi d'Editors de Catalunya
Consell Social de la Universitat de Barcelona	Gremi d'Hotels de Barcelona
Consell Superior d'Investigacions Científiques a Catalunya (CSIC)	Gremi d'Indústries Gràfiques de Barcelona
Consorti de la Zona Franca de Barcelona	Gremi Provincial de Distribuïdors d'Alimentació de Barcelona
Consorti El Far	Grup Agbar
Consorti Metropolità de l'Habitatge	Hospital Clínic de Barcelona - Idibaps
Delegació del Govern d'Espanya a Catalunya	Iberia, Líneas Aereas de España, SA
Diputació de Barcelona	Iberia, Líneas Aèries a Catalunya i Aragó
Direcció Territorial de Comerç del Ministeri d'Economia i Competitivitat	Institut Català de Logística - ICIL
El Periódico	Institut Cerdà
El Punt Avui	Institut d'Estadística de Catalunya
Esade Fundació	Institut d'Estudis Regionals i Metropolitans de Barcelona
Europa Press de Catalunya, SA	Institut d'Estudis Superiors de l'Empresa (IESE)
Fecsa-Endesa	Institut d'Humanitats
Federació d'Associacions de Veïns de Barcelona	Institut de Tecnologia de la Construcció de Catalunya (ITEC)
Federació de Cooperatives de Serveis i Cooperatives de Transportistes de Catalunya (Servicoop)	Institut Espanyol d'Analistes Financers
Federació de Cooperatives de Treball de Catalunya	Instituto de la Empresa Familiar
	IQS – Institut Químic de Sarrià
	Jove Cambra de Barcelona



Justícia i Pau	Taula d'Entitats del Tercer Sector Social de Catalunya
La Caixa	Tècnics i Enginyers d'Educació de Barcelona
La Vanguardia	Telefónica de España Unió Patronal Metal·lúrgica
Manufacturas Balmes Vives, SL	Unió Sindical Obrera de Catalunya
Mercados de Abastecimientos de Barcelona, SA (Mercabarna)	UNIT4 Business Software Ibèrica, SAU
Once Catalunya	Universitat Autònoma de Barcelona
Orfeó Català	Universitat de Barcelona
Organisme Autònom de Correus i Telegràfs	Universitat Politècnica de Catalunya
Parc Tecnològic del Vallès, SA	Universitat Pompeu Fabra
Pimec, Micro, Petita i Mitjana Empresa de Catalunya	World Trade Center Barcelona, SA
Ràdio Barcelona/Cadena Ser	Transports Metropolitans de Barcelona
Real Club de Polo de Barcelona	Transprime
Reial Acadèmia de Ciències i Arts de Barcelona	Turisme de Barcelona
Reial Acadèmia de Medicina de Catalunya	TVE Catalunya
Reial Automòbil Club de Catalunya	Unió Catalana d'Entitats Asseguradores i Reasseguradores
Retail & Trade Marketing	Unió Catalana d'Hospitals
Santander Central Hispano	Unió de Pagesos de Catalunya
Servicio Público de Empleo Estatal	Unió General de Treballadors de Catalunya

CONSELL RECTOR

Òrgan de govern, administració i representació de l'Associació. Integrat pels màxims representants de les entitats fundadores de l'Associació, un representant d'Aena (amb càrrec de director d'aeroport), el tinent/a d'alcalde de Barcelona que designi l'Ajuntament de Barcelona, el vicepresident/a executiu/va de l'AMB, un representant de la Diputació de Barcelona, del Consell Comarcal del Barcelonès, del Consell Comarcal de Baix Llobregat, un nombre d'alcaldes d'ajuntament membres de l'Associació, un representant de la Generalitat de Catalunya i el president de la Comissió Executiva.

Presidenta

Ada Colau, presidenta de l'Àrea Metropolitana de Barcelona i alcaldessa de Barcelona

President de la Comissió Executiva

Guillem Espriu, vicepresident de Planificació Estratègica de l'AMB fins juliol de 2015.

Institucions fundadores

Josep M. Àlvarez, secretari general de la Unió General de Treballadors de Catalunya

Antonio Balmón, vicepresident primer de l'Àrea Metropolitana de Barcelona

Josep Lluís Bonet, president del Consell d'Administració de Fira de Barcelona

Sixte Cambra, president de l'Autoritat Portuària de Barcelona

Jordi Cornet, delegat especial de l'Estat al Consorci de la Zona Franca de Barcelona

Sonia Corrochano, directora de l'Aeroport de Barcelona

Anton Costas, president del Cercle d'Economia

Joan Carles Gallego, secretari general de la Comissió Obrera Nacional de Catalunya

Joaquim Gay de Montellà, president de Foment del Treball Nacional

Dídac Ramírez, rector de la Universitat de Barcelona

Miquel Valls, president de la Cambra de Comerç, Indústria i Navegació de Barcelona

José Manuel Vargas, president director general. Aeropuertos Españoles y Navegación Aérea (Aena)

Antoni Vives, de part de l'Ajuntament de Barcelona

Alcaldes metropolitans

Joan Borràs, alcalde del Papiol

Laura Campos, alcaldessa de Montcada i Reixac

Mercè Conesa, alcaldessa de Sant Cugat del Vallès

Núria Marín, alcaldessa de l'Hospitalet de Llobregat

Núria Parlón, alcaldessa de Santa Coloma de Gramenet

Ascensión Ratia, alcaldessa de Pallejà

Dolors Sabater, alcalde de Badalona

Lluís Tejedor, alcalde del Prat de Llobregat

Altres institucions

Francesc Josep Belver, president del Consell Comarcal del Barcelonès

Ricard Font, secretari d'Infraestructures i Mobilitat del Departament de Territori i Sostenibilitat de la Generalitat de Catalunya

Josep Perpinyà, president del Consell Comarcal del Baix Llobregat

Mireia Solsona, vicepresidenta primera i presidenta delegada de l'Àrea de Desenvolupament Econòmic Local de la Diputació de Barcelona.

A les reunions del Consell Rector assisteix el coordinador general del PEMB, Carles Castells.

** Aquests càrrecs corresponen a desembre de 2015. Alguns d'ells estan pendents de la renovació dels òrgans de govern del PEMB com a conseqüència del resultat de les eleccions.*

COMISSIÓ EXECUTIVA

El 26 de gener de 2015, el Consell Rector va nomenar la Comissió Executiva que assumeix per delegació les funcions que consideri necessàries per al bon i àgil funcionament de l'Associació. Així mateix, s'encarrega d'eleva al Consell Rector la informació i documentació necessàries perquè es puguin prendre els acords necessaris.

La Comissió Executiva està integrada per un màxim de 12 persones, nomenades pel Consell Rector, a proposta de les institucions fundadores i de l'Àrea Metropolitana de Barcelona. Els càrrecs de president i vicepresident són designats pel Consell Rector d'entre els membres de la Comissió Executiva.

President

Guillem Espriu, vicepresident de Planificació Estratègica de l'Àrea Metropolitana de Barcelona fins el juliol de 2015.



Institucions fundadores econòmiques i socials

Jordi Alberich, director general del Cercle d'Economia

Xavier Carbonell, director gerent de la Cambra de Comerç, Indústria i Navegació de Barcelona

Agustí Cordón*, director general de Fira Barcelona

Sonia Corrochano, directora de l'Aeroport de Barcelona

Anton Ferré, secretari general (en funcions) del Consorci de la Zona Franca de Barcelona

Santiago García-Milà, subdirector general d'Estratègia i Comercial de l'Autoritat Portuària de Barcelona

Salvador Guillermo, director d'Estudis Econòmics i Fiscals de Foment del Treball Nacional

Toni Mora, secretari general de Comissions Obreres del Baix Llobregat

Xavier Testar, delegat del rector per a Accions Especials d'Innovació de la Universitat de Barcelona

M. Carmen Villarrazo, secretària general de la Regió Metropolitana de Barcelona de la Unió General de Treballadors de Catalunya

A proposta de l'AMB

Ramon Torra, gerent de l'Àrea Metropolitana de Barcelona

Antoni Vives, per part de l'Ajuntament de Barcelona

Dos representants de la Comissió Territorial* (pendents de designació)

* Hi assisteixen actualment en qualitat d'observadors, amb veu però sense vot.

COMISSIÓ TERRITORIAL

La Comissió Territorial té caràcter consultiu i complementari als òrgans de govern de l'Associació, en especial, a la Comissió Executiva. La seva funció és aportar al nou pla una visió territorial i metropolitana, incorporant les diferents sensibilitats dels territoris que la conformen.

President/a

Ada Colau, alcaldessa de Barcelona i presidenta de l'Àrea Metropolitana de Barcelona

Guillem Espriu (per delegació), president de la Comissió Executiva del Pla i vicepresident de Planificació Estratègica de l'Àrea Metropolitana de Barcelona fins al juliol de 2015 .

Membres

Un representant de l'Ajuntament de Badalona

Un representant de l'Ajuntament de Barcelona

Un representant de l'Ajuntament de Cornellà de Llobregat

Un representant de l'Ajuntament de l'Hospitalet del Llobregat

Un representant de l'Ajuntament de Montcada i Reixac

Un representant de l'Ajuntament de Pallesà

Un representant de l'Ajuntament de El Papiol
Un representant de l'Ajuntament de El Prat del Llobregat
Un representant de l'Ajuntament de Sant Cugat del Vallès
Un representant de l'Ajuntament de Santa Coloma de Gramenet
Dos representants de l'Àrea Metropolitana de Barcelona
Un representant de la Diputació de Barcelona
Un representant del Consell Comarcal del Barcelonès
Un representant del Consell Comarcal del Baix Llobregat

A més, es convidarà la resta d'ajuntaments metropolitans a assistir a les reunions.

COMISSIÓ ASSESSORA

La funció d'aquesta comissió és coordinar les tasques de prospectiva, fer el seguiment permanent dels treballs de discussió i redacció, i garantir la coherència dels documents que es generin a partir dels debats realitzats durant el procés d'elaboració del nou pla.

President

Xavier Vives, catedràtic d'Economia i Finances a l'IESE. A més de la seva reconeguda experiència i trajectòria en el món acadèmic, vinculat a l'economia industrial o els mercats financers, té un ampli coneixement de la realitat metropolitana.

Secretaria tècnica

David Rodríguez, secretari tècnic del PEMB

Lluís Torrens, gerent del Public-Private Sector Research Center de l'IESE

Redactor

Joan Ramon Rovira, director del gabinet d'Estudis Econòmics i d'Infraestructures de la Cambra de Comerç de Barcelona i redactor del Document de Bases.

Membres

Jordi Balló, impulsor del grau de Comunicació Audiovisual i professor agregat de la UPF, exdirector d'exposicions del CCCB.

Quim Brugué, catedràtic de Ciència Política de la UAB, director de l'Institut de Govern i Polítiques Públiques, UAB.

Aurora Catà, sòcia de Seeling y Conde

Pere Duran, exdirector de Turisme de Barcelona (2004-2014).

Ramon Folch, biòleg i mediambientalista, president de l'Estudi Ramon Folch i Associats.

Teresa Garcia-Milà, catedràtica d'Economia Aplicada de la UPF i directora general de la Barcelona GSE.

Antoni Garrido, catedràtic d'Economia Aplicada de la UB.

Carlos Losada, professor del departament d'Estratègia, exdirector general d'ESADE (2000-2010), i president de la Comissió d'Estratègia del PEMB (2011-2012).

Josep Parcerisa, catedràtic d'Urbanisme i vicerector de l'àrea d'Arquitectura de la UPC.

Lluís Torner, director de l'ICFO.

Carme Trilla, cap d'Acció Social de Caritas, exsecretària d'habitatge de la Generalitat de Catalunya (2004-2011).

Antoni Zabalza, catedràtic d'Anàlisi Econòmica de la Universitat de València, president i conseller delegat d'Ercros.

OFICINA DE COORDINACIÓ

S'encarrega de la gestió del dia a dia, del contacte amb les institucions associades, de la coordinació i el seguiment de les actuacions previstes i de les relacions internacionals.

Carles Castells, coordinador general

David Rodríguez, secretari tècnic

Lluïsa Guàrdia, responsable de Comunicació i Premsa

Maria Cortada, responsable del Gabinet Tècnic

Marc López, tècnic de suport

Núria Mulero, secretària

Cristina Prat, secretària



ON SOM?

Associació Pla Estratègic Metropolità de Barcelona - PEMB

Adreça: Ausiàs Marc 7, 1r - 08010 Barcelona

Tel. 933 187 051 - Fax: 933 174 835

Correu electrònic: plaestrategic@pemb.cat

Pàgina web: www.pemb.cat

Twitter: <https://twitter.com/pembarcelona>

ACTIVITATS DEL 2015



Guillem Espriu
President de la Comissió
Executiva del PEMB

Durant el 2015 hem volgut fer activitats que estimulin la reflexió i la creació de coneixement sobre les ciutats. Per aquest motiu, vàrem pensar en un format de jornades que permetés la col·laboració amb diferents centres universitaris capaços d'aportar contingut.

En aquesta línia, el febrer es va realitzar a lese un [seminari tècnic](#) sobre ciutats en què hi van participar quatre investigadors de prestigi internacional. El novembre vam realitzar conjuntament amb Esade una [jornada tècnica](#) sobre tendències globals i el seu impacte a les ciutats. La nostra valoració és positiva i creiem que haurien de repetir-se activitats com aquesta i, així, involucrar el conjunt d'universitats del nostre entorn.

Així mateix - com fem des del 2011 - hem continuat organitzant els [esmorzars estratègics](#). Aquesta activitat de petit format ens permet, per la seva versatilitat, mantenir el contacte amb els nostres associats i alhora obrir-nos a nous públics. Els esmorzars d'enguany han tractat de temes tan dispars com l'ecosistema emprenedor a Barcelona i el paper de la cultura en la nova reflexió estratègica.

Són de destacar els canvis que s'ha anat fent progressivament en la comunicació del Pla. En un context de creixent digitalització com l'actual, calia una pàgina web que anés més enllà de ser un mer contenidor de fitxers. Creiem que hem aconseguit aquest objectiu amb el nou web ja que incorpora noves funcionalitats així com un millor tractament dels documents. També hem augmentat la visibilitat del [mapa de projectes estratègics](#), que conté dades des del 2003 i està disponible en tres idiomes.

Dins d'aquesta estratègia hem publicat al web una vintena de papers de treball per tal que es puguin consultar. Com ja sabeu, aquests papers complementen el Document de Bases per a l'elaboració del nou pla 2025 i aprofundeixen en temes d'especial interès estratègic. Han tingut molt ressò. Alguns d'ells, com el d'innovació o el de segregació urbana han rebut més de 2.500 lectures i el paper d'habitatge n'ha rebut prop de 2.000.

Com en anys anteriors, durant el 2015 hem rebut la visita de delegacions d'altres països o hem presentat el Pla davant alumnes de programes de màster: ens ha visitat una delegació de Porto Alegre i hem participat en dues sessions amb dos programes de l'IBEI.

Durant el període en què he ocupat la presidència de la Comissió Executiva del PEMB he pogut comprovar dues coses.



La primera és la importància d'aquesta associació com a espai de debat i generació de consensos, amb una estructura associativa que estimula la participació bidireccional. Tenim una estructura que ha funcionat prou bé durant vint-i-vuit anys. Ara tenim el repte d'engrescar les generacions més joves en aquest projecte.

La segona és la importància del Pla com a eina capaç de generar coneixement de manera col·laborativa. Un dels llegats que m'enduc d'aquesta etapa és el coneixement que he adquirit gràcies a les aportacions de desenes d'experts de diferents camps: des de l'habitatge fins a la política industrial, passant per la innovació o la cultura. Una de les virtuts del Pla és la de ser una mena d'"àgora" que aplega de manera coherent centenars d'aportacions qualificades. Probablement aquest hagi estat un dels motius de la seva pervivència en el decurs dels anys.

Finalment, voldria agrair la confiança que depositada en mi així com l'excel·lent disposició de tots aquells que han col·laborat en el procés de redacció del nou pla: la comissió assessora, els experts que han elaborat els papers de treball i molt especialment a Joan Ramon Rovira, en la seva qualitat de redactor.



Carles Castells
 Coordinador general
 del PEMB

En els plans de treball del PEMB per al 2015 estava previst que les activitats se centressin sobretot en el procés d'elaboració del nou pla estratègic, iniciat per mandat del Consell General el mes de març de 2014.

En aquest sentit, es va preveure un pla de treball i un calendari en què ja es contemplaven les circumstàncies derivades de les eleccions municipals i el possible alentiment del ritme previst. Aquell calendari preveia fer tots els treballs previs (documents, reunions i debats, etc) per poder estar en condicions d'aprovar el nou pla estratègic durant la tardor de 2016. No obstant això, el procés de transició institucional als òrgans del Pla ha estat més llarg del previst i no ha estat possible mantenir aquell calendari que, en conseqüència, s'haurà de revisar.

En tot cas, malgrat aquest alentiment dels treballs, estava clar que s'havia d'anar avançant a nivell intern en tot allò que fos possible per tal d'estar preparats quan es pogués reprendre l'activitat amb plena normalitat. Per tant, en aquest darrer període hem estat treballant bàsicament en dos aspectes:

En primer lloc, **l'elaboració d'un document intermedi de síntesi** dels treballs del nou pla estratègic. Aquest document, del qual ja es disposa d'una versió preliminar, és el que servirà de base - un cop validat pels òrgans del PEMB - per a la nova fase de debat obert que en el seu moment s'haurà d'iniciar.

El document de síntesi recull l'estat actual dels continguts del nou pla estratègic a partir del Document de Bases inicial aprovat el 2014; la vintena de papers de treball elaborats per experts en diferents matèries i que tracten temes d'interès estratègic com la sostenibilitat, l'habitatge, la demografia, l'atracció de talent, la innovació, etc. i els debats posteriors que es van fer en el si de la Comissió Executiva, la Comissió Territorial i la Comissió Assessora.

En segon lloc, les **reunions de treball amb els nous ajuntaments i entitats del Pla** amb l'objectiu que actors, entitats i agents dels diferents territoris metropolitans participin més directament en les línies generals que es proposin en el nou pla.

Així doncs, durant el segon semestre de 2015 es van fer reunions de treball amb 15 alcaldes i alcaldesses. En algun cas es van fer segones i terceres reunions, amb la presència d'agents i entitats dels municipis (com és el cas de Badalona i Sant Adrià). En d'altres, es van fer reunions conjuntes de diferents municipis.

Està previst que durant el 2016 es reactivi tot aquest procés d'elaboració del nou pla. Espero, per tant, que ben aviat reprenguem el camí en el qual confio que, com sempre, el PEMB podrà comptar amb la vostra inestimable col·laboració.

1. ELABORACIÓ DEL PLA ESTRATÈGIC 2025: ESTAT DELS TREBALLS

Les línies en què s'ha estat treballant durant el 2015 són les següents:

- 1.1. L'elaboració d'un document intermedi de síntesi dels treballs del nou Pla
- 1.2. Reunions de treball amb els Ajuntaments
- 1.3. Sessions de debat sobre els documents de treball

1.1. ELABORACIÓ D'UN DOCUMENT INTERMEDI DE SÍNTESI

Durant el primer semestre del 2015 es van lliurar a la Comissió Assesora els [papers de treball](#), encarregats per aquesta la tardor del 2014. Aquests papers aprofundeixen en temes d'especial interès estratègic i complementen el [Document de Bases](#) per a l'elaboració del nou pla, presentat al Consell General del 2014.

Aquests papers - una vintena en total - han estat elaborats per experts de reconegut prestigi professional i són els següents:

1. [Tendències geopolítiques i riscos globals](#). Àngel Pascual-Ramsay.
2. [Demografia de la Barcelona metropolitana](#). Andreu Domingo i Amand Blanes.
3. [Educació](#). Francesc Pedró.
4. [Innovació i nou model productiu](#). Xavier Ferràs.
5. [Com afectarà la tercera revolució industrial al territori](#). Miquel Barceló i Joaquim Solà.
6. [Potencial i limitacions de Barcelona com a hub logístic](#). Daniel Albalade.
7. [Cultura/es a la Barcelona del 2030](#). Antonio Monegal.
8. [Barcelona, del turisme de masses al turisme d'experiències](#). José Antonio Donaire i Joan Antonio Duro.
9. [Barcelona Business Friendly](#). Joan Ramon Rovira.
10. [Desigualtat, pobresa i cohesió social](#). Sebastià Sarasa.
11. [La segregació urbana a la regió metropolitana de Barcelona](#). Oriol Nel·lo i Ismael Blanco.
12. [Tercer sector i cohesió social a la Barcelona metropolitana](#). Carles Barba.
13. [El futur del Govern i l'Administració de l'AMB](#). Narcís Mir, Carles Ramió i Quim Brugué.
14. [Barcelona, "Mobile" i "Smart City"](#). Joan Enric Ricart.
15. [Metròpolis autosostenible](#). Marc Montlleó i Itzel Sanromà.
16. [Infraestructures per a la mobilitat](#). Josep Parcerisa i Manel Villalante.
17. [Atracció i fidelització de talent](#). Teresa García-Milà, Francesc Solà i Francesc Quintana.
18. [Posicionament comparat de Barcelona](#). Lluís Torrens.
19. [Finançament empresarial](#). Oriol Amat.
20. [L'habitatge en l'entorn metropolità](#). Albert Terrones.

A partir del Document de Bases i dels papers de treball, **es va desenvolupar una activitat de discussió** al si de la comissió assessora, la comissió territorial i la comissió executiva (reunions a què es fa referència en el punt 1.3), els resultats de la qual s'integren en un document intermedi, que en el seu moment serà sotmès a debat obert i participatiu.

1.2. REUNIONS DE TREBALL AMB ELS AJUNTAMENTS

Els nous estatuts del PEMB, aprovats el 2014, preveien la creació de la **Comissió Territorial**, l'objectiu de la qual és augmentar la participació del territori en la definició de les línies generals proposades en el nou pla, sempre d'acord i en coherència amb els processos interns dels propis municipis. La primera reunió de la Comissió Territorial es va fer el 6 de maig del 2015.

Reunió de la Comissió Territorial (6 de maig del 2015, seu del PEMB)



La Comissió va acordar treballar en sis àmbits territorials d'acord amb la classificació que usa l'AMB: Barcelona, Barcelonès Nord, Baix Llobregat-Barcelona Sud, Baix Llobregat-Delta, Baix Llobregat-Ordal i Vallès B-30.

Com a resultat de les reunions amb els alcaldes i alcaldesses - un cop constituïts els nous consistoris - han sorgit uns primers inputs tant municipals com supramunicipals que es debatran amb més profunditat en el futur.

Fins a finals del 2015, s'han mantingut reunions amb els municipis següents: Badalona, Sant Adrià, Tiana, Montgat, Santa Coloma de Gramenet, Sant Feliu de Llobregat, Sant Just Desvern, Castellbisbal, Cervelló, Castelldefels, Viladecans, Cerdanyola, Montcada, Sant Cugat i L'Hospitalet.

En aquesta mateixa línia, el PEMB ha participat en reunions en diferents municipis. Aquestes trobades formen part de les reunions que el PEMB està fent amb agents econòmics i socials dels diferents municipis del l'AMB, amb l'objectiu de tenir un millor coneixement del territori i poder incorporar les demandes i aspiracions dels agents territorials als debats del pla.

Badalona

El coordinador general del PEMB, **Carles Castells**, va presentar el 18 de novembre a Badalona els treballs del Pla Estratègic en el decurs de la jornada “Per al Pla Estratègic de Badalona”, organitzada per l’Ajuntament de Badalona, que s'emmarca en el procés de reflexió estratègica de la ciutat.

L'alcaldesa de Badalona, **Dolors Sabater**, va presidir la sessió que va comptar també amb la intervenció de **Màrius Rubiralta** i de **Miquel Barceló**, que van parlar d'alguns dels projectes estratègics de la ciutat i de la seva àrea d'influència.

Badalona, novembre de 2015



Sant Adrià

El 16 de febrer de 2016 va tenir lloc a Sant Adrià de Besòs una sessió de treball, organitzada per l’Ajuntament, per parlar sobre el pla estratègic metropolità. Hi van assistir una quinzena de representats d'entitats socials i empreses del municipi.

La reunió va ser presidida per l'alcalde de Sant Adrià, Joan Collau. Hi van intervenir el coordinador general del PEMB, Carles Castells i el professor de la UAB, Oriol Nel·lo, que va fer una presentació – Barris - objecte del debat posterior amb els assistents.

Sant Adrià, febrer de 2016



1.3. SESSIONS DE DEBAT SOBRE ELS DOCUMENTS DE TREBALL

Per tal d'avançar en el procés d'elaboració del nou pla, s'han realitzat les següents sessions:

- Amb l'objectiu d'enriquir els treballs i tractar els temes estratègics des d'una perspectiva transversal es va dissenyar un programa **de workshops específics**. El 25 de març es va fer el primer **workshop sobre indústria i innovació** al qual van assistir una vintena d'experts.
- La **Comissió Executiva** va fer **dues sessions específiques de debat** - el 15 d'abril i 12 de maig – per analitzar i discutir els papers de treball.
- El 6 de maig es va reunir per primera vegada la **Comissió Territorial** la funció principal de la qual és augmentar la participació del territori en la definició de les línies generals proposades en el nou pla i dotar-lo d'una perspectiva metropolitana.
- La **Comissió Assessora** es va reunir tres vegades – el 27 de gener, el 17 de febrer i el 19 de març- per tal d'analitzar en profunditat la vintena de papers de treball elaborats pels experts.

2. ACTES

Durant el 2015, el PEMB ha organitzat tres tipus d'actes:

- 2.1. Jornades, seminaris i workshops
- 2.2. Esmorzars estratègics
- 2.3. Presentacions i trobades

2.1 JORNADES, SEMINARIS I WORKSHOPS

Global trends in cities and lessons for the Barcelona Metropolitan Area

El 17 de febrer es va celebrar el workshop acadèmic **Tendències globals en ciutats i lliçons per a l'àrea metropolitana de Barcelona**, organitzat pel PEMB i el PPSRC (Public-Private Sector Research Center) de l'IESE. Hi van participar 50 persones.

L'objectiu d'aquest taller era debatre sobre les tendències globals en les ciutats i com aquestes poden ser útils per al disseny del nou pla estratègic.

L'acte va ser inaugurat per **Xavier Vives**, professor de PPRC-IESE i clos per **Joan Trullén**, en representació de **Guillem Espriu**, president de la Comissió Executiva del PEMB.

Ponents:

- **Edward Glaeser**, professor de Harvard i autor de 'El triunfo de la ciudades'
- **Diego Puga**, Centro de Estudios Monetarios y Financieros
- **Pankaj Ghemawat**, professor de l'IESE
- **Giacomo Ponzeto**, professor de la UPF
- **Elisabet Viladecans**, Institut d'Economia de Barcelona

Algunes de les **conclusions** a què es va arribar en aquest workshop són:

- Les ciutats modernes concentren persones qualificades que interactuen per aconseguir un objectiu comú que no només beneficia la metròpolis sinó també la societat en general.
- El capital humà és el factor determinant en l'auge de les ciutats. El seu progrés depèn, en gran mesura, de la seva capacitat per atraure-reternir talent i orientar-lo cap a objectius comuns.

- El creixement d'aquestes ciutats ha de ser ordenat. Les ciutats incideixen positivament en els seus entorns, tant regionals com estatals.
- Hi ha dades significatives que determinen que una ciutat, i no una altra, lideri els rànquings de competitivitat (nombre de vols internacionals, % població estrangera, etc).
- El paper de les administracions públiques és important en la competitivitat de les ciutats ja que permet beneficiar-se d'economies d'escala.
- Barcelona destaca pel seu caràcter social i cultural, atractiu internacional o el capital físic (infraestructures, transport públic i telecomunicacions) però, en canvi, és feble en altres àmbits.

Sessió de debat (17 de febrer de 2015, IESE)



Tendències globals i estratègies metropolitanes

El 17 de novembre es va celebrar la Jornada de treball - **Tendències globals i estratègies metropolitanes** - organitzada conjuntament pel PEMB i ESADE-geo i amb l'assistència de 125 persones.

Un dels objectius de la jornada era contribuir a pensar Barcelona més enllà dels seus límits geogràfics - entenent-la com un tot amb el conjunt de l'àrea metropolitana- i reflexionar sobre el futur de la capital catalana atenent a les sinergies generades entre el conjunt de municipis que l'envolten.

La jornada es va estructurar en dues parts. En la primera, es van exposar les principals tendències globals que afectaran el planeta en les properes dècades i com aquestes incidiran sobre les metròpolis. En la segona, en format de taula rodona, es van presentar

visions complementàries de les estratègies metropolitanas, centrades en casos més propers.

Hi van intervenir:

Benvinguda / presentació

- Javier Solana, president d'ESADEgeo
- Guillem Espriu, president de la comissió executiva del PEMB
- Àngel Saz-Carranza, director d'ESADEgeo

Ponències

- Àngel Saz-Carranza, director d'ESADEgeo. “Tendències globals: visió general”
- Bruce Katz, vicepresident de la Brookings Institution. “Tendències globals i futur de les metròpolis”

Taula rodona:

- Francesc Magrinyà, director de l'Àrea de Planificació Estratègica, AMB
- José Manuel Calvo, regidor d'Urbanisme, Ajuntament de Madrid
- Mateu Hernández, CEO, Barcelona Global
- Oriol Nel·lo, professor titular del Departament de Geografia, UAB
- Carlos Losada (moderador), professor del dept. de Direcció General i Estratègia, ESADE

Cloenda

- Gerardo Pisarello, tinent d'alcalde de l'Ajuntament de Barcelona

Taula rodona: F. Magrinya, M. Hernández, C. Losada, J.M. Calvo i O. Nel-lo



Algunes de les idees-força que es van formular durant la jornada van ser la del fundador de la Brookings Institution, **Bruce Katz**: “El més important per a cada ciutat és crear la seva xarxa col·laborativa entre ciutadans i sectors productius, perquè aquestes grans àrees metropolitanes seran les que dirigiran l’economia global”. Per aquest motiu, va instar Barcelona a treballar en xarxa amb els municipis del seu entorn.

O les de **Gerardo Pisarello**: “És imprescindible incloure el mitjà i llarg termini en les polítiques econòmiques i socials de la ciutat i la seva àrea d’influència” i **Javier Solana**: “Les ciutats s’han de convertir en actors per implicar-se en la solució de problemes globals”.

Com a material complementari al contingut de la jornada, es poden consultar els següents papers de treball:

- [Tendències geopolítiques i riscos globals](#) (Angel Pascual-Ramsay)
- [El posicionament comparat de Barcelona](#) (Lluís Torrens)

2.2. ESMORZARS ESTRATÈGICS

El PEMB organitza els esmorzars estratègics des del 2011. L’objectiu d’aquestes trobades, de petit format, és debatre temes d’interès metropolità o donar a conèixer aquells projectes que actuen com a motors econòmics o que contribueixen a la projecció internacional de Barcelona. Compten amb la col·laboració de **Roca Barcelona Gallery**.

Els esmorzars que s’han fet anteriorment són:

1. Mobile World Congress 2012 (novembre 2011)
2. Els reptes i les oportunitats de creació de valor des del sector públic. Banc de Sang i Teixits (gener 2012)
3. Quatre projectes que consoliden la metròpolis de Barcelona com a *global smart city* (març 2012)
4. Del quiròfan a la fàbrica (juny de 2012)
5. Barcelona *next step* (març 2013)
6. Els reptes de la Barcelona metropolitana des de la perspectiva del creixement i la cohesió (maig 2013)
7. Barcelona en el context euromediterrani (setembre 2013)
8. Aeroport de Barcelona-El prat. Avui i reptes de futur (març 2014)
9. Passat, present i futur del Port de Barcelona (juliol 2014)
10. T-mobilitat, cap a un nou model de gestió de la mobilitat (desembre 2014)

Durant el 2015 s'han realitzat els següents esmorzars:

11è esmorzar estratègic (24 d'abril)

Reptes i oportunitats del comerç electrònic i el mobile a barcelona

En aquest esmorzar es va debatre sobre l'important **paper del sector del comerç electrònic i el Mobile** per la seva capacitat d'atraure/retenir talent i la seva contribució al bon posicionament de Barcelona com a capital innovadora. Hi van assistir 62 persones.

Per parlar d'aquest tema es va convidar **Miguel Vicente**, president de **Barcelona Tech City**, entitat sense ànim de lucre, creada amb l'objectiu d'aglutinar els esforços del sector del comerç digital i promocionar les empreses del sector de l'e-commerce a Barcelona. En formen part les principals companyies digitals de la ciutat, institucions d'alt nivell i empreses d'altres sectors.

Tres anys després de la seva creació ha esdevingut un dels principals clústers de Catalunya, amb els objectius següents: consolidar-se com a hub, fomentar el concepte d'emprenedoria, millorar el marc legal i fiscal del sector, convertir les empreses del sector digital en motor de canvi i creixement d'altres sectors i col·laborar molt estretament amb el Mobile World Congrés per la repercussió econòmica i projecció internacional que suposa per a la ciutat.

El clúster publica cada any l'**Estudi dels sectors tecnològic i digital a Barcelona que inclou una anàlisi de necessitats**. En el del 2014 es destaca com a prioritat l'atracció i retenció de talent.

Intervenció de Miguel Vicente i Carles Castells



12è esmorzar estratègic (10 de juliol)

Model o marca? cultura, turisme i ciutadania

L'expert convidat en aquesta ocasió va ser **Antonio Monegal**, catedràtic de Teoria de la Literatura i la Literatura Comparada i coordinador del Doctorat d'Humanitats de la UPF. A més, ha estat vicepresident del Consell de Cultura de Barcelona i ha redactat un dels papers de treball del Pla 2025: [Cultura/es a la Barcelona del 2030](#).

En la seva intervenció, A. Monegal va definir **què és i què representa la cultura**.

- La raó de ser de la cultura no és la utilitat. Cal recuperar el concepte de “gratuitat”
- Tot i la importància de la cultura com a motor econòmic o element de cohesió social, aquestes no són les seves funcions prioritàries. El valor de la cultura és immament.
- Com a conseqüència de la crisi, s'ha produït un canvi d'orientació: el ciutadà ha passat a ser el centre de les prioritats.

Monegal prefereix el concepte de model ja que suposa un sistema dinàmic i adaptatiu, en contraposició al de marca que és estàtic i només mostra la vessant positiva de la cultura.

Quant al vincle entre cultura, turisme i ciutadania, va fer les següents recomanacions:

- Augmentar l'èmfasi en els processos i disminuir-lo en els equipaments i infraestructures. Consolidar i rendibilitar els equipaments ja existents.
- Trencar amb el model localista i pensar en la ciutat com a metròplis. Crear un canal de comunicació adequat que permeti descentralitzar-la informació i afavorir el repartiment més equitatiu del públic.
- Democratitzar l'accés al consum cultural i als instruments de producció cultural.
- No replicar el model turístic d'altres ciutats, sinó crear-ne un de propi, basat en allò que ens fa únics.

Intervenció d'Antonio Monegal i Guillem Espriu



2.3 PRESENTACIONS I TROBADES

Una de les activitats que habitualment realitza el PEMB és atendre les visites de delegacions municipals, empresarials o institucionals, alumnes universitaris o de màster d'arreu del món que volen conèixer de primera mà la tasca que desenvolupa el Pla. Aquestes reunions són importants per difondre i replicar, si és el cas, el model de planificació estratègica en què des de fa anys se sustenta l'àrea metropolitana de Barcelona.

Durant el 2015, s'han rebut les següents delegacions:

Representants municipals de Porto Alegre (Brasil)

El 25 de juny, el PEMB va rebre a l'oficina de coordinació una representació municipal de Porto Alegre que volia conèixer què és el PEMB i com s'articula la planificació estratègica a l'àrea metropolitana de Barcelona.

La delegació estava integrada pel president de la Cambra Municipal de Porto Alegre, Mauro Pinheiro, el regidor Kevin Krieger i el representant del consolat brasiler.

Representació municipal de Porto Alegre (25 de juny de 2015, seu del PEMB)



Alumnes del màster Mundus de l'IBEI

El 9 d'octubre, una dotzena d'alumnes del [Mundus Master in Public Policy de l'IBEI](#) (Institut Barcelona Estudis Internacionals) van visitar el PEMB. L'objectiu de la trobada era conèixer amb major detall la planificació estratègica urbana a partir del cas de Barcelona, tant pel que fa a la seva evolució històrica com als projectes de futur.

Aquest màster, de dos anys de durada, s'orienta a les polítiques públiques transnacionals en un context europeu. S'imparteix de manera conjunta amb la Central European University de Budapest, l'Institut Internacional d'Estudis Socials de la Universitat Erasmus a l'Haia, i la Universitat de York, i compta amb el suport de la Comissió Europea. La sessió va ser organitzada pel catedràtic de Ciència Política de la UAB, [Xavier Ballart](#).

Presentació a alumnes del màster



A més de la recepció de delegacions i representants, una altra de les funcions encomanades a l'oficina de coordinació del PEMB és mantenir i reforçar les relacions amb altres institucions d'Espanya i d'arreu el món vinculades a la planificació estratègica. Amb aquesta finalitat, assisteix regularment a trobades organitzades per altres institucions o xarxes.

Trobada anual de plans estratègics

El 5 de febrer de 2015, el PEMB va assistir a Saragossa al XVIII **Encuentro anual de planes estratégicos urbanos y territoriales**, organitzat per [Ebrópolis](#), institució dedicada a la planificació estratègica en aquesta ciutat.

La trobada va tractar sobre la nova política de cohesió de la Unió Europea i, en concret, sobre el mandat de la Comissió Europea perquè cada Estat crei la seva pròpia agenda urbana nacional. Durant el 2014 l'Estat espanyol ja ha estat treballant en el desenvolupament d'aquest projecte, en el marc de la RIU - la Red de Iniciativas Urbanas - i està elaborant el document, *Orientaciones para la definición de estrategias integradas de desarrollo urbano sostenible en el período 2014-2020*, que va ser exposat i debatut en el marc de la trobada.



Foto de grup (febrer 2015, Saragossa)

3. REUNIONS AMB ELS ÒRGANS DE GOVERN

Consell rector

El Consell Rector es va reunir el **26 de gener del 2015** a l'Ajuntament de Barcelona i va prendre els següents acords:

- La designació dels membres de la Comissió Executiva, que substitueix l'anterior Comissió Delegada, d'acord amb els nous estatuts.
- El nomenament de Guillem Espriu, vicepresident de Planificació Estratègica de l'AMB, com a nou president de la Comissió Executiva.
- Per tal d'enfortir els lligams del PEMB amb les diferents realitats territorials de l'AMB, es va acordar constituir la Comissió Territorial. Aquesta comissió estarà integrada per les entitats municipals i supramunicipals presents al PEMB i tindrà entre les seves funcions incorporar les realitats territorials a tots els treballs del PEMB (pla estratègic, mapa de projectes territorials...), així com aportar nou coneixement i propostes d'activitats al Pla.

En la reunió també es va informar sobre les tasques realitzades en l'elaboració del nou pla estratègic - Barcelona 2025 - i es va exposar el pla d'activitats per al 2015. Així mateix, es va aprovar la proposta de tancament de l'exercici econòmic del 2014, la proposta del pressupost del 2015, i la memòria d'activitats 2014.

Finalment, es va aprovar la creació de la **beca Francesc Santacana**, amb l'objectiu d'honorar la memòria de qui va ser coordinador general del PEMB durant 25 anys, i un dels pares de la planificació estratègica urbana.

Saló de Cròniques, Ajuntament de Barcelona



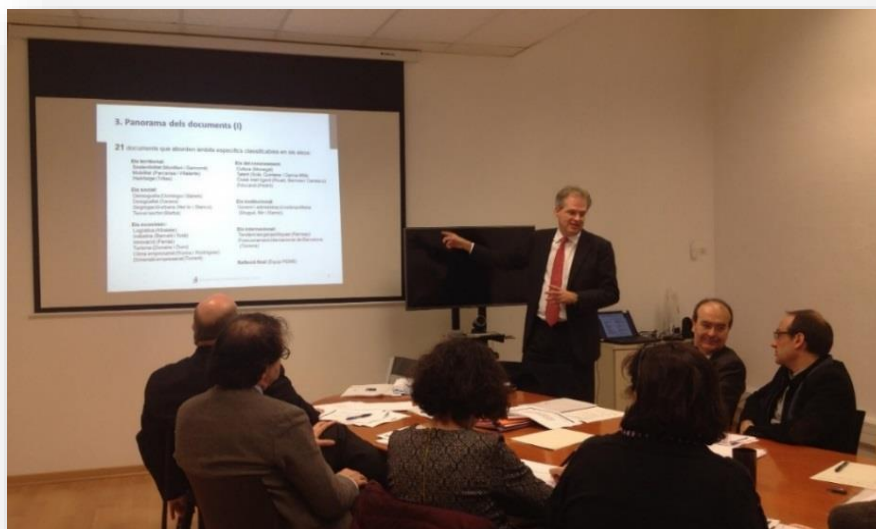
Comissió executiva

La Comissió Executiva es va reunir de manera ordinària tres vegades i va tractar els temes següents:

- **4 de març.** Informe i debat sobre l'estat dels treballs d'elaboració del nou pla
- **29 de juny.** Seguiment dels treballs del Pla. Tancament definitiu de l'exercici 2014, presentació de l'informe d'auditoria i seguiment de l'execució del pressupost del 2015.
- **18 de desembre.** Seguiment dels treballs del Pla. Previsió de tancament de l'exercici 2015 i presentació de pressupost del 2016.

Addicionalment es va reunir el **15 d'abril** i el **12 de maig** - en sessió de treball - per analitzar i discutir els papers de treball, en el marc dels treballs per al nou pla estratègic.

Reunió de la Comissió Executiva (4 de març de 2015, Ajuntament de Barcelona)



Comissió assessora

Durant el 2015, la Comissió Assessora es va reunir tres vegades per analitzar i debatre els papers de treball encarregats en la primera fase dels treballs per al nou pla estratègic, en les dates següents: **27 de gener**, **17 de febrer** i **19 de març**.



Reunió de la Comissió Assessora (27 de gener de 2015, ESADE)

Comissió Territorial

La Comissió Territorial es va reunir el **6 de maig** del 2015, a la seu del Pla, en sessió constitutiva.



4. COMUNICACIÓ

WEB

El primer trimestre del 2015, es va fer públic el nou web del PEMB, després d'un procés de treball iniciat a la tardor del 2014.

Aquesta és una eina fonamental - conjuntament amb les xarxes socials - per difondre les activitats del PEMB i informar del procés d'elaboració del [nou pla estratègic 2025](#). El nou web inclou un apartat específic amb tota la informació relacionada amb aquest procés (mètode de treball, membres de la Comissió Assessora, documentació, etc)

Un dels objectius que s'havia plantejat el nou web era donar més visibilitat al [mapa de projectes](#): servei de difusió sobre l'estat de desenvolupament social, econòmic, cultural i urbanístic del territori metropolità. El mapa inclou aquells projectes considerats estratègics per a aquest desenvolupament, en qualsevol àmbit. En ell hi trobem tant els projectes que estan en definició o construcció en l'any corrent, com aquells que ja funcionen regularment (els operatius).

Les dades de cada projecte es mostren en un fitxa ([vg exemple](#)), que conté la informació clau – subministrada per la institució responsable del projecte – així com imatges, web, dades de contacte, etc. El nou web conté la fitxa dels projectes estratègics que han format part del mapa de projectes des del seu inici, el 2003, fins l'actualitat. Actualment, el web inclou informació de 95 projectes: 39 en desenvolupament, 55 operatius (és a dir, que ja estan en funcioanament) i 1 en *stand-by*.

A finals del 2015 es va iniciar el **procés d'actualització del mapa de projectes** del 2016.

The screenshot shows a web page titled 'Projectes estratègics' with a sub-header 'Accés de Rodalies a la nova terminal de l'Aeroport de Barcelona-El Prat'. It features a map of the airport area with a blue highlighted route. Below the map, there are sections for 'A destacar' (highlighting restoration work), 'OBJECTIUS DEL PROJECTE' (connecting the center of Barcelona with the two terminals), 'DESCRIPCIÓ DEL PROJECTE' (describing the construction of a new platform), 'Municipis implicats' (listing the Municipality of Llobregat), 'Documentació' (2015 Fitxa), 'Enllaços' (www.fomento.es, www.seit.es), and 'Galeria' (a small image gallery). The page also includes a 'Compartir' button and a 'Google Maps' embed.

Un dels punts forts que tenia el web anterior i que s'ha volgut mantenir i augmentar és el fons documental que s'ha anat elaborant en el decurs dels anys. Durant el 2015, s'ha traspassat al nou web així com també la galeria d'imatges; s'han pujats a [Youtube](#) els vídeos i s'ha potenciat el [bloc](#), amb posts de l'equip tècnic del PEMB, i s'ha augmentat la presència del PEMB en les xarxes socials ([Twitter](#)).

Com a part del procés d'elaboració del nou pla estratègic 2025, s'ha publicat al web la versió digital dels [papers de treball](#) que complementen el Document de Bases i que seran sotmesos a un procés de debat i discussió.

Des de finals del 2015 ja està disponible [la versió en anglès del web](#) que conté la majoria de continguts, incloent el mapa de projectes.

BUTLLETÍ

Durant el 2015 s'han publicat quatre butlletins digitals, dos d'ells dedicats íntegrament als papers de treball: al [juliol](#) i a l'[octubre](#).

Butlletí PEMB, juliol 2015 [Si no ho veu bé, cliqueu aquí](#)
Especial Papers de treball (1a part)



Pla Estratègic Metropolità de Barcelona

EL PEMB PUBLICA ELS PAPERS DE TREBALL

Dins del procés d'elaboració del nou pla estratègic metropolità en l'horitzó 2025, i amb l'objectiu d'ampliar i completar el [Document de Bases](#), la Comissió Assessoria va encarregar una vintena de papers de treball sobre diferents àmbits a experts de reconegut prestigi dins de la seva àrea. Aquests documents han estat analitzats i debatuts tant per la Comissió Assessoria com per la Comissió Executiva del PEMB al llarg del primer semestre d'aquest any.

Us presentem ara una primera tanda dels papers de treball, que tracten temes tan diversos com la innovació, la cultura o les tendències globals. Cadascun d'ells té dues parts: una primera de diagnòstic pròpiament dita, i una segona on els autors apunten possibles mesures d'actuació. Les opinions expressades en els papers corresponen en exclusiva als seus actors, i no necessàriament coincideixen amb les del PEMB.

Si voleu fer comentaris o observacions als documents, podeu fer-nos-els arribar mitjançant un correu electrònic a la següent adreça: noupla@pemb.cat



COM AFECTARÀ LA TERCERA REVOLUCIÓ INDUSTRIAL AL TERRITORI (A. Barceló i J. Solà). Per fer front a la tercera revolució industrial, l'àrea metropolitana de Barcelona ha de marcar-se un doble objectiu: mantenir la base productiva existent, d'important pes econòmic, i consolidar el camí cap a una economia basada en el coneixement ([lleigir +](#))

Butlletí PEMB, octubre 2015 [Si no ho veu bé, cliqueu aquí](#)
Especial Papers de treball (2a part)



Pla Estratègic Metropolità de Barcelona

EL PEMB PUBLICA ELS PAPERS DE TREBALL

Us presentem ara la segona tanda dels papers de treball, recull d'aportacions sobre temes d'especial interès estratègic que complementen el [Document de Bases per a l'elaboració del pla estratègic 2025](#). En el [butlletí de juliol](#) ja es van presentar els 10 primers papers.

A partir del Document de bases i d'aquests papers de treball s'estructurarà un procés de discussió - interna i externa - basada en workshops, seminaris i jornades tècniques, amb treball presencial i en línia. Us n'informarem en el propers butlletins del PEMB.

Si voleu fer comentaris o observacions als documents, podeu fer-nos-els arribar mitjançant un correu electrònic a la següent adreça: noupla@pemb.cat



DESIGUALTAT, POBRESA I COHESIÓ SOCIAL (S. Sarasa). Els darrers quaranta anys han estat testimoni de profundes transformacions econòmiques i demogràfiques que han alterat l'ordre social i la fesomia de les grans metròpolis europees. La innovació tecnològica, la deslocalització, l'envel·liment o els moviments migratoris massius han afectat l'estructura de les desigualtats socials ([lleigir +](#))

ATRACCIÓ I FIDELITZACIÓ DE TALENT (F. Solà, F. Quintana i T. Garcia-Milà). L'escenari de

INSTITUCIONS PROMOTORES

Ajuntament de Barcelona
Àrea metropolitana de Barcelona
Aeroport de Barcelona
Cambra de Comerç de Barcelona
Cercle d'Economia
Comissió Obrera Nacional de Catalunya
Consorti de la Zona Franca
Fira de Barcelona
Foment del Treball Nacional
Port de Barcelona
Unió General de Treballadors
Universitat de Barcelona

