

# LA SEGREGACIÓ URBANA A LA REGIÓ METROPOLITANA DE BARCELONA

---

Oriol Nel·lo i Ismael Blanco

Gener de 2015

## ABSTRACT

La situació de crisi econòmica que afecta els països del sud d'Europa ha comportat un agreujament de la problemàtica social en les seves àrees urbanes. Les conseqüències més visibles han estat l'elevada taxa d'atur, l'important increment de les desigualtats de renda, els riscos de degradació dels serveis públics o l'augment dels nivells de pobresa i d'infrahabitatge. També, però, s'està generant una altra conseqüència menys aparent: un augment de la segregació urbana; és a dir, de la tendència dels grups socials a separar-se en l'espai urbà en funció de la seva renda i d'altres variables com l'origen o l'edat.

Tal com apunten els autors, les ciutats amb una segregació urbana més gran són, òbviament, les menys cohesionades socialment, però també les menys segures i amb una qualitat de vida menor. Analitzar com es manifesta aquesta segregació, quines conseqüències té sobre la degradació de l'entorn, l'ús de serveis públics, els riscos per a la salut, la llibertat d'oportunitats, i, sobretot, debatre sobre la utilitat i conseqüències de la intervenció pública en relació a la segregació urbana són els principals objectius d'aquest document.

## PARAULES CLAU

segregació urbana, gentrificació, envelliment poblacional, atur, desigualtat social, urbanisme, intervenció pública, infrahabitatge, habitatge social, guetització, llibertat d'oportunitats.

## AUTORS

- **Oriol Nel·lo.** Geògraf especialitzat en estudis urbans i ordenació del territori, temes sobre els quals ha publicat un bon nombre de llibres i articles científics. Format a la Universitat Autònoma de Barcelona (Doctor en Geografia) i a la Johns Hopkins University (Mestratge en Afers Internacionals). Ha estat director de l'Institut d'Estudis Metropolitans de Barcelona (1988-1999), diputat al Parlament de Catalunya (1999-2003) i secretari per a la Planificació Territorial del Govern de la Generalitat de Catalunya (2003-2011). Actualment, és membre numerari de l'Institut d'Estudis Catalans i professor de la Universitat Autònoma de Barcelona.
- **Ismael Blanco.** Investigador Ramon y Cajal a l'Institut de Govern i Polítiques Públiques i al Departament de Ciència Política i Dret Públic de l'Universitat Autònoma de Barcelona. Doctor en Ciència Política per l'UAB. Ha estat investigador postdocotral Beatriu de Pinós al Departament de Política i Polítiques Públiques de la De Montfort University (Regne Unit). Ha estat el director de l'estudi 'Barris desafavorits davant la crisi: segregació urbana, innovació social i capacitat cívica' (Programa Recercaixa).

## 1. INTRODUCCIÓ

La situació de crisi econòmica que afecta els països del Sud d'Europa comporta un agreujament de la problemàtica social en les seves àrees urbanes<sup>1</sup>. Aquesta s'expressa sobretot en les elevades taxes d'atur, en l'increment de les desigualtats de renda i en l'augment de llars en condicions de privació material o de pobresa. La reducció dels serveis i les limitacions en les prestacions públiques (en els àmbits de salut, ensenyament, benestar social, subsidis i pensions) han contribuït encara més a agreujar els efectes que aquesta situació suposa per als sectors de la població amb menys ingressos.

Des de la perspectiva específicament urbana, els efectes de la crisi són sobretot visibles en la problemàtica aguda de l'habitatge (amb els seus corol·laris d'augment de l'infrahabitatge i els desnonaments), en els riscos de degradació dels serveis públics (notablement els relatius al benestar social) i en les limitacions financeres dels governs locals (que acaben afectant de manera inevitable el manteniment de l'espai públic, la provisió d'equipaments i el finançament del transport públic)<sup>2</sup>.

Menys aparent resulta, en canvi, una altra de les conseqüències de la present situació econòmica: la seva repercussió sobre la segregació urbana, és a dir, sobre la tendència dels grups socials a separar-se en l'espai urbà en funció de la seva renda i d'altres variables com l'origen o l'edat. El present document té per objectiu, precisament, explorar l'evolució del fenomen de la segregació urbana a la regió metropolitana de Barcelona en els darrers anys, així com debatre'n algunes de les seves principals conseqüències.

Així, el document consta dels apartats següents:

1. Definició del tema i estat de la qüestió
2. La realitat de la segregació urbana a la regió metropolitana de Barcelona
3. El debat sobre els efectes de la segregació urbana
4. Relació entre segregació urbana i les pràctiques d'innovació social
5. Indicacions relatives a les polítiques públiques

Com es veurà, les dues primeres parts intenten donar elements per respondre a les preguntes "Què sabem sobre la segregació urbana?" i "On som en aquest camp?" Pel seu costat, els apartats tercer i quart afronten les qüestions de "Quines alternatives hi ha per fer front a la segregació urbana?" i "Quin paper hi poden tenir els agents socials?". Finalment, el cinquè i

---

<sup>1</sup> Hem assajat una reflexió sobre les repercussions urbanes de la crisi econòmica a Oriol Nel·lo (2015), "Notas sobre la crisis económica en las ciudades europeas", a Maria Dolores Pitarch, ed., *Sostenibilidad de las áreas metropolitanas*, València, Universitat de València [en premsa].

<sup>2</sup> Per a sengles visions de conjunt sobre la situació econòmica i social a les àrees urbanes espanyoles, italianes i portugueses en les circumstàncies actuals vegeu Juan M. Albertos i José L. Sánchez, ed.(2014), *Geografía de la crisis económica en España*, València, Universitat de València, Laura Fregolent i Michelangelo Sabino (2014), *Città e politiche in tempi di crisi*, Milano, Franco Angeli; Joao Seixas (2014), *La ciudad en la encrucijada. Repensar la ciudad y su política*, València, Tirant lo Blanch. Per al cas específic dels efectes territorials i socials de la crisi econòmica en la regió metropolitana de Barcelona podeu veure Oriol Nel·lo i Carles Donat (2014); "Los efectos territoriales de la crisis en la región metropolitana de Barcelona", a Juan M. Albertos i José L. Sanchez, eds., *op. cit.*, així com Sebastià Sarasa, S. Porcel i L. Navarro (2013) "L'impacte social de la crisi a l'Àrea Metropolitana de Barcelona i a Catalunya", a *Papers. Regió Metropolitana de Barcelona*, 56, pp. 9-88.

darrer apartat explora la qüestió de “Quines podrien ser les accions a emprendre en aquest camp?”.

El document ha estat elaborat, per encàrrec del Pla Estratègic Metropolità de Barcelona, per Ismael Blanco –investigador de l’Institut de Govern i Polítiques Públiques de la Universitat Autònoma de Barcelona- i per Oriol Nel-lo –professor del departament de Geografia de la mateixa universitat. Com es veurà, el paper parteix en bona mesura de la base factual obtinguda a través de la recerca *Barris i Crisi*, duta a terme a la Universitat Autònoma de Barcelona, amb l’impuls del programa Recercaixa. Tanmateix, la responsabilitat dels judicis que es contenen en el document és responsabilitat exclusiva dels autors.

## **2. LA SEGREGACIÓ URBANA: DEFINICIÓ DEL TEMA I ESTAT DE LA QÜESTIÓ**

Com és ben sabut, la segregació urbana constitueix l’expressió de la tendència de les famílies i els individus a aplegar-se sobre l’espai urbà en funció de les seves característiques socials. La segregació pot obeir a diversos factors: la renda de la població, el seu origen, la seva edat, la seva pertinença ètnica o la seva religió. De tota manera -sense que la importància d’altres factors hagi de ser menystinguda- la literatura coincideix a constatar que en les ciutats d’Europa Occidental, i a Catalunya en particular, la variable explicativa principal de la segregació urbana és la renda de les famílies.

No cal entretenir-se excessivament a recordar quins són els mecanismes bàsics del mercat del sòl i l’habitatge que, combinats amb la distribució de la renda, incideixen en la segregació urbana. Els preus immobiliaris no són, òbviament, homogenis en el territori urbà, sinó que varien en funció de la qualitat física dels terrenys i també de les amenitats del seu entorn, la seva accessibilitat, la seva centralitat. Aquestes característiques es tradueixen en l’existència de diferencials de renda que acaben reflectint-se en els nivells i les oscil·lacions del preu de l’habitatge. En aquest context, en ser la capacitat de cada individu i de cada família de triar lloc de residència una funció de la seva renda disponible, els grups socials més acomodats gaudeixen sempre, en principi, d’una major capacitat d’elegir la seva ubicació, mentre que aquells amb menys ingressos veuen reduïdes les seves opcions d’acord amb la seva limitada capacitat d’afrontar les despeses d’habitatge i transport. Així, com ja va assenyalar fa anys David Harvey en un article famós sobre les teories geogràfiques en la formació de *ghettos*, la renda urbana actua com un filtre poderós que permet a uns grups major llibertat d’elecció en l’espai urbà, mentre restringeix la mobilitat residencial d’altres (Harvey, 1973).

De fet, la segregació constitueix un dels trets estructurals del procés d’urbanització contemporània, com ja va fer notar Friedrich Engels en el seu estudi clàssic sobre les condicions de la classe obrera a Manchester a mitjan del segle XIX. A Barcelona, unes primeres dades sobre la qüestió poden trobar-se en la *Monografia estadística de la classe obrera*, publicada per Ildefons Cerdà de manera pràcticament contemporània al treball d’Engels. Per al coneixement dels antecedents i l’evolució històrica de la qüestió en els darrers dos segles, cal recórrer en especial als treballs d’Anna Cabré i Francesc Muñoz sobre la situació a Barcelona durant la segona meitat del segle XIX (Cabré i Muñoz, XX), així com els treballs realitzats per Mercè Tatjer sobre la distribució dels grups socials en el centre històric de Barcelona a principis del segle XX (Tatjer, 1998). Finalment, no es poden deixar de consultar els

estudis de Francesc Roca i Carme Massana per al primer terç del segle XX i els anys de la república i la Guerra Civil (Roca, 1979 i 1983; Massana, 1985).

En els últims anys, els estudis sobre la segregació urbana a la ciutat i a la regió metropolitana han versat essencialment sobre dues temàtiques: els efectes dels preus immobiliaris sobre la segregació i les característiques que aquesta presenta. En primer lloc, pel que fa als treballs referents als preus immobiliaris i la seva relació amb les dinàmiques d'assentament dels grups socials, cal dir que es tracta d'una temàtica que presenta nombrosos problemes metodològics, tant pel que fa a la definició de la primera variable –els preus mitjans d'una àrea– com a la definició de la segona –la territorialització de la renda familiar disponible. Entre els esforços pioners en aquest camp es compten els treballs de Joan Gaspar i Ernest Lluch sobre els preus del sòl (1972) i de Carme Massana i Francesc Roca sobre les estratègies i el comportament dels propietaris del sòl i d'altres agents urbans (1973), així com els postulats d'Anna Cabré i Isabel Pujades (1986) sobre el paper de la renda urbana com a “filtre” dels moviments migratoris metropolitans. A partir d'aquestes aportacions seminals s'han succeït un cert nombre de treballs sobre la relació entre els preus i les característiques de l'habitatge, per una banda, i la distribució dels grups socials sobre el territori, per l'altra. Entre aquests poden destacar-se, per la seva amplitud i la base estadística que els sustenta, els elaborats a partir de les dades de *l'Enquesta sobre els Hàbits i les Condicions de Vida de la Població* que ha mostrat ser una font de gran utilitat en aquest camp (Nel·lo i Subirats, 1998; Nel·lo, 2001 i 2010; Donat, 2010 i 2014a; i Subirats, 2012). En els darrers anys s'han arribat a confegir càlculs molt afinats de la relació entre la renda familiar disponible mitjana de la població de cada municipi i els preus immobiliaris mitjans. Són un bon exemple els treballs de Carme Trilla (2002) o els continguts en la tesi doctoral de Francesc Muñoz (2004), estudis que permeten comparar l'esforç econòmic mitjà que seria necessari per als habitants de cada municipi per assentar-se residencialment en un altre, a partir dels preus i les rendes mitjanes existents en cada un d'ells.

Pel que fa a l'estudi dels efectes de la segregació urbana (Donat, 2014b) es poden destacar, en primer lloc, els treballs relatius a la distribució de la població segons les seves característiques socioeconòmiques. Entre aquests cal citar els de Josep Serra (2003), elaborats a partir de dades censals i padronals; els de Lozares, López i Flores (2003) que serviren per a la caracterització socioeconòmica de les àrees territorials de l'Enquesta Metropolitana més amunt citada; els de Calvo, Güell i Salabert (2007) i els de Madariaga, Martori i Oller (2012) sobre la distribució de la renda familiar i dels ingressos salarials a Barcelona i a l'Àrea Metropolitana de Barcelona, respectivament. Una segona línia d'estudis són aquells que s'interessen per la segregació de la població segons el seu origen o naturalesa. Entre aquests són de destacar els de Bayona (2007); Fullaondo (2008, 2009); García-Almirall (2008); Martori (2007); Sabater, Galeano, & Domingo (2013). Finalment, hi ha una tercera línia de recerca formada per estudis que tracten de combinar les diverses expressions de la segregació: socioeconòmiques, sociodemogràfiques, característiques de l'habitatge. Entre aquests es poden destacar el de Fullaondo (2008), Cardona et al (2009), Costa i Porcel (2012) i Ministerio de Fomento (2012).

### 3. LA REALITAT DE LA SEGREGACIÓ URBANA A LA BARCELONA METROPOLITANA

A l'hora d'aproximar-se a la realitat de la segregació urbana de Barcelona hom disposa, com es deia més amunt, d'una recerca recent que resulta particularment adequada a les nostres finalitats. Es tracta de la investigació *Barris i crisi. Barris desafavorits davant la crisi: segregació urbana, innovació social i capacitat cívica*, realitzada, amb el suport del programa Recercaixa, per un equip de recerca de la Universitat Autònoma de Barcelona en el bienni 2013-2015<sup>3</sup>.

La recerca té per objectiu l'estudi dels efectes espacials de la crisi econòmica a Catalunya entre els quals figura, de manera destacada, l'evolució de les dinàmiques de segregació urbana. Ara bé, la investigació no es limita a això, sinó que estudia així mateix les pràctiques d'innovació social que s'estan produint en molts barris de les ciutats catalanes, en bona mesura per tractar de donar resposta a la problemàtica econòmica i social per la qual travessa el país. Per fer-ho, l'estudi considera un període (2001-2012) que permet analitzar l'evolució de la qüestió en els anys previs de la crisi i combina diverses metodologies: l'anàlisi estadística d'un conjunt de variables estretament relacionades amb la segregació urbana, l'anàlisi cartogràfica de les pràctiques d'innovació social a Catalunya i, finalment, un seguit d'estudis de cas específics sobre diversos barris dels entorns urbans de Barcelona, Lleida i Girona.

Quant a l'estudi de la segregació urbana, que és la qüestió que essencialment ens interessa aquí, la recerca ha hagut de superar, d'antuvi, el problema clàssic en tots els estudis de segregació: no poder disposar de dades relatives a la renda familiar disponible a un nivell de desagregació territorial adequat per a l'anàlisi. Per suplir aquesta mancança, la recerca defineix i explora la distribució territorial d'un conjunt de variables que es troben estretament relacionades amb la renda. Es tracta de les quatre variables següents:

1. Percentatge de població estrangera
2. Percentatge de població en situació d'atur
3. Superfície mitjana de l'habitatge
4. Valor cadastral de l'habitatge

Aquestes variables han estat quantificades per a cada una de les 5.000 seccions censals de Catalunya, per als períodes 2001-2008 i 2008-2012. Identificades les variables i comprovada la seva correlació amb la distribució de la renda, s'ha procedit a comprovar la seva relació amb aquella que seria una distribució normal, amb l'objectiu d'establir, a partir de la mesura de la desviació existent, l'índex de segregació espacial de cada variable<sup>4</sup>. Així mateix, s'ha calculat el percentatge de seccions censals de cada un dels àmbits territorials de Catalunya que presenten valors extrems, és a dir, que es troben en el decil més alt i el decil més baix de la distribució observada. Els resultats obtinguts ofereixen una imatge prou detallada i interessant de la situació de la segregació urbana a la regió metropolitana de Barcelona.

---

<sup>3</sup> L'equip, integrat per una vintena d'investigadors vinculats a l'Institut de Govern i Polítiques Públiques, està coordinat per Ismael Blanco (IP), Joaquim Brugué, Eduard Jiménez i Oriol Nel·lo. Tots els materials de la recerca que s'han fet públics són accessibles a <https://barrisicrisi.wordpress.com/>.

<sup>4</sup> L'índex de segregació espacial expressa la relació entre aquella que seria la distribució espacial normal de cada variable i aquella efectivament observada. És =1 quan la distribució observada es correspon completament amb els valors de la distribució normal, és <1 quan la distribució és més homogènia que la normal i és >1 quan la distribució observada és menys homogènia que la normal.

Taula 1. Índex sintètic de la segregació espacial a la regió metropolitana de Barcelona, 2001 i 2012. Comparació amb França, 2002.

	2001	2012	Variació 2001-2012	França 2002
% Estrangers	2	2,64	31,9%	3,3
% Desocupats	0,81	1,15	40,8%	1,8
Valor cadastral mitjà habitatge	1,89	1,81	-4,4%	-
Superfície mitjana habitatge	1,66	1,60	-3,8%	-

Font: Barris i Crisi (2014)

La primera constatació que hom pot fer a partir de la lectura de les dades és la confirmació del *caràcter estructural del fenomen de la segregació*. Així, tal com pot veure's en la Taula 1, l'índex de segregació espacial era ja significativament alt en el període anterior a la crisi (2001) per a la majoria de les variables. Ara bé, i aquesta és la segona constatació, *l'evolució de la darrera dècada ha vingut a agreujar de manera assenyalada les diferències entre seccions censals de la regió metropolitana de Barcelona*, especialment pel que fa a les variables de caràcter social (percentatge de població estrangera i percentatge de població en situació d'atur), mentre que les diferències pel que fa a les variables urbanes (superfície de la llar i valor cadastral), que tenen una major inèrcia, es mantenen més estables i fins i tot presenten una lleu tendència envers l'homogeneïtzació.

El fet d'haver utilitzat una metodologia comparable a la d'altres estudis<sup>5</sup>, tanmateix, permet constatar que, importants com són, *les desigualtats espacials en la distribució de les variables socials no resulten tan acusades com en d'altres realitats veïnes* com, per exemple, a França. S'ha apuntat (Blanco et al. 2015) que aquesta diferència entre la realitat metropolitana barcelonina i la de les principals àrees urbanes franceses podria deure's, en part, a l'impacte de les polítiques urbanes aplicades a Barcelona i en el seu entorn metropolità d'ençà de la reinstauració de la democràcia, en bona mesura sota la pressió de moviment veïnal. S'ha indicat així mateix, que la major integració dels grups socials pot explicar-se també, paradoxalment, per la debilitat i l'escassetat de les polítiques d'habitatge públic a Catalunya, mentre que a França aquestes han estat molt vigoroses i han tingut com a efecte la concentració de la població amb menys poder adquisitiu en habitatges de lloguer social de les perifèries urbanes (Urteaga, 2011).

La quarta constatació relativa a l'evolució de la segregació és que *la separació dels grups socials tendeix a polaritzar-se*. D'aquesta manera, el pes relatiu dels territoris que presenten valors extrems en les variables relacionades amb la renda s'està incrementant de manera assenyalada. D'aquesta manera, tal com pot veure's a la Taula 2, en el període 2001-2012 han augmentat en proporcions notables les seccions censals de la Regió Metropolitana que presenten valors extrems (molt alts o molt baixos) pel que fa a la presència de població estrangera o en el percentatge de població aturada. Així, per exemple, pel que fa als percentatges de població estrangera, més de la meitat de les seccions censals (el 57%) presenten valors extrems, és a dir, tenen una absència destacada d'aquesta població o bé una presència molt elevada.

<sup>5</sup> La metodologia utilitzada és particularment compatible amb l'emprada per Éric Maurin a *Le ghetto français. Enquête sur le séparatisme social* (2004).

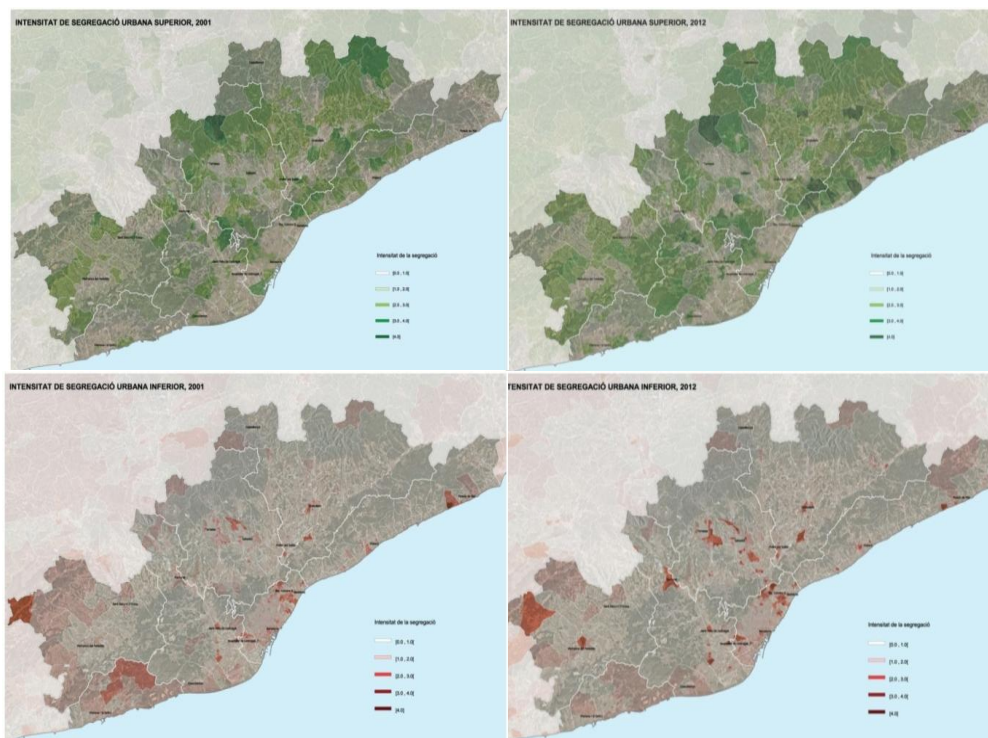
Taula 2. Polarització de la segregació a la regió metropolitana de Barcelona. Concentració de seccions censals en valors extrems

	% Estrangers			% Desocupació			Valor cadastral			Superfície mitjana		
	Inf.	Sup.	Total ext.	Inf.	Sup.	Total ext.	Inf.	Sup.	Total ext.	Inf.	Sup.	Total ext.
Variació	440	43	483	335	194	529	-61	-52	-113	85	-43	42
2001-2012	65%	7%	36%	515%	73%	160%	-11%	-10%	-10%	13%	-7%	3%
Pes s/total 2001	20%	19%	38%	2%	8%	9%	16%	15%	32%	19%	17%	37%
Pes s/total 2012	35%	22%	57%	12%	14%	27%	16%	15%	31%	23%	18%	41%

Font: Barris i crisi (2014)

La cinquena constatació que emergeix de l'estudi és que la polarització dels grups socials tendeix a produir-se tant per la concentració de la població amb menys recursos en determinades seccions censals com per l'aplegament dels grups més benestants en d'altres. Així, com es pot veure a la Taula 2, tant el nombre com el pes relatiu de les seccions censals que presenten valors extrems en presència de població estrangera o de població aturada s'incrementa tant en el cas de les seccions més benestants com en el de les més pobres. Major estabilitat presenten, de nou, les variables relatives a la superfície i al valor cadastral.

Mapes 1, 2, 3 i 4. Intensitat de la segregació urbana inferior i superior a la regió metropolitana de Barcelona, per seccions censals, 2001-2012.



Font: Barris i Crisi (2014)



La representació cartogràfica de les dades permet, així mateix, confirmar que el fenomen de la segregació té avui dia un caràcter clarament metropolità; és a dir, que la segregació no té lloc només (ni potser en primer lloc) entre els barris d'un mateix municipi, sinó entre barris, municipis i àrees urbanes del conjunt metropolità. Això és clarament visible en els Mapes 1-4, en què s'indiquen les seccions censals que presenten valors extrems (inferiors o superiors) per a 1, 2, 3 o 4 de les variables estudiades. S'hi pot veure com les seccions censals en situació de major dificultat o més benestants tendeixen a concentrar-se en determinades àrees de la metròpolis i com aquestes taques homogènies han tendit a intensificar-se i a estendre's entre 2001 i 2012.

Finalment, són d'assenyalar també *la continuïtat i la coherència dels patrons territorials de la segregació*. Així, les seccions censals en les quals s'apleguen els valors correlacionats amb les rendes més baixes es concentren en els barris de l'entorn del Besòs, a ambdues ribes del riu, en els districtes barcelonins de Sant Martí, Sant Andreu i Nou Barris i els municipis de Sant Adrià del Besòs, Santa Coloma de Gramenet, Montcada. Aquest eix de rendes baixes s'estén després riu Ripoll amunt cap a Ripollet, Barberà, Badia i els barris de llevant de Sabadell, així com els barris de llevant de Terrassa. En el mateix Vallès apareixen també alguns barris de Mollet, Martorelles i Granollers. Al Maresme, es detecten barris a llevant i ponent de Mataró i, a l'altre costat de la conurbació barcelonina, alguns barris de l'Hospitalet del Llobregat i del Delta (el Prat i Sant Boi). En termes generals, com ja s'ha indicat d'altres vegades (Nel·lo, 2011a), aquests barris pertanyen en la majoria dels casos a la següent tipologia: centres urbans degradats, polígons d'habitatge de massa construït en els anys 60 i 70 i àrees nascudes de processos d'urbanització marginal. Així mateix, també es detecten situacions de dificultat en seccions censals (de l'Alt Penedès o del Maresme, per exemple) on es troben ubicades urbanitzacions de baixa densitat inicialment destinades a residència secundària, aparegudes sovint també en els anys 60 i 70, tot i que consolidades més tard, que han esdevingut àrees de residència principal (vegeu al respecte Barba i Mercadé, 2006 i 2007; Nel·lo, 2011b Muñoz, ed. 2012 ; Muxi, 2013).

Aquesta coherència i cohesió en l'assentament dels grups socials resulta també clarament visible pel que fa a les seccions censals on s'aplega la població amb condicions de major benestar. Aquestes s'arraïmen sobretot a redós de la serralada de Collserola en el districte barceloní de Sarrià-Sant Gervasi i els municipis d'Esplugues, Sant Just Desvern, Sant Joan Despí, Sant Cugat i Cerdanyola del Vallès. Destaca també l'assenyalada dualitat entre els pobles de dalt i de mar del Maresme, amb una major concentració de rendes altes en els primers (Tiana, Alella, Teià, Premià de Dalt), així com els municipis benestants propers a les ciutats de l'arc metropolità: Sant Llorenç Savall, Sant Quirze i Castellar del Vallès, respecte Sabadell; Matadepera, respecte a Terrassa; la Garriga i Sant Antoni de Vilamajor respecte Granollers.

En conclusió, doncs, podem afirmar que la realitat de la segregació urbana a la regió metropolitana de Barcelona es caracteritza avui per 7 trets definitoris:

1. El caràcter estructural de fenomen, que antecedeix clarament la crisi econòmica
2. La tendència de la separació dels grups socials sobre el territori a accentuar-se
3. El menor vigor relatiu de la segregació a la regió metropolitana barcelonina que en d'altres realitats veïnes

4. La potencial polarització territorial per la creixent extensió de les àrees que presenta indicadors elevats de segregació
5. La propensió de segregar-se tant dels grups més desfavorits com dels més benestants
6. L'escala clarament metropolitana del fenomen
7. La coherència i la cohesió territorial de la segregació, tant pel què fa a la segregació inferior com a la superior, que presenten unes clares continuïtats territorials.

#### **4. EL DEBAT SOBRE ELS EFECTES DE LA SEGREGACIÓ URBANA I LES POSSIBILITATS DE CORREGIR-LOS**

L'evolució de la segregació urbana resulta, al nostre entendre, una de les dinàmiques més característiques i determinants de la transformació metropolitana en els darrers anys. Com es deia a l'inici, cal tenir en compte que el fenomen es produeix en un context general caracteritzat, no només a Barcelona i Catalunya, sinó a bona part dels països d'Europa Occidental per un augment de les desigualtats socials i un retrocés de les polítiques públiques destinades a reduir-les i a pal·liar-ne els efectes. En el cas de la regió metropolitana, l'evolució recent resulta encara més vistosa pel fet de tenir lloc després d'un llarg període en què les desigualtats territorials en la distribució de la renda semblaven haver tendit a reduir-se, si més no entre Barcelona i les corones metropolitanes (Subirats, 2012).

Des del punt de vista estratègic, resulta d'especial interès la discussió de quins poden ser els efectes socials, econòmics i polítics d'aquest avenç envers allò que Éric Maurin (2004) va anomenar "*la société de l'entre-soi*". Val a dir que aquest és un camp en el qual hi ha una llarga tradició de debat i que la qüestió resulta polèmica tant des del punt de vista acadèmic com polític. A continuació s'exposa allò que tendeix a ser la posició predominant respecte els efectes de la segregació, per indicar, tot seguit, les crítiques principals que aquesta ha rebut des de posicions diverses: les d'aquells autors que neguen la rellevància social del factor espacial en la formació i el manteniment de les desigualtats socials, i les d'aquells que, sense negar-ne la importància, assenyalen sobretot els efectes perversos de les polítiques destinades a intervenir en aquest àmbit.

Com s'exposarà més endavant, tradicionalment des de diversos camps de les ciències socials – en particular la sociologia i l'antropologia- s'ha assenyalat alguns dels avantatges que els processos de segregació urbana poden tenir, especialment pel que fa a la formació de vincles de solidaritat i ajuda mútua entre persones que es troben en les mateixes condicions socials o procedeixen del mateix origen geogràfic. Tanmateix, existeix un elevat consens respecte al fet que els inconvenients de la segregació urbana superen, amb escreix, els seus eventuais efectes positius. Així, la segregació comporta problemes com a mínim pel que fa a tres aspectes diferents: les condicions de vida dels grups més desfavorits, les polítiques redistributives i el foment de la igualtat d'oportunitats entre els ciutadans per a l'accés a la renda i els serveis (Nel-lo, 2010). Vegem-ho amb una mica de detall:

- a) En primer lloc, el procés de segregació urbana comporta *la concentració de la població amb menys poder adquisitiu en els barris en què els dèficits urbanístics són més alts, les condicions de l'habitatge més desfavorables i els serveis més escassos*. La població amb menys recursos veu afegir, doncs, a les dificultats que es deriven del seu

baix nivell de renda, les derivades de la baixa qualitat urbana de l'entorn en què resideix.

**b)** Amb la creixent integració del territori, aquest fenomen assoleix a més una escala metropolitana, de manera que municipis sencers es troben especialitzats en la residència de grups socials de rendes elevades o baixes. Aquest fet comporta la paradoxa que *aquells que menys recursos tenen i estan més necessitats de serveis socials es troben aplegats sovint en aquells municipis que disposen d'una menor base fiscal.*

**c)** De manera inversa, *aquelles famílies de renda elevada que s'apleguen en municipis homogèniament benestants, poden obtenir, a igualtat de pressió fiscal, millors serveis públics, tot i que les seves necessitats de fruit-ne són sovint inferiors a les d'altres grups socials.*

**d)** Des del punt de vista *urbanístic*, això implica que, en principi, els barris i localitats on es localitza la població amb major capacitat adquisitiva tendeixen a disposar d'un espai públic de major qualitat i de millors equipaments públics, així com a atreure més i millors serveis privats. En canvi, les àrees on resideix la població de menors ingressos, en les quals la situació de partida és, en termes generals, pitjor, i on l'espai i els equipaments públics es troben sotmesos a una més alta demanda, les dificultats de finançar-los i mantenir-los són més agudes.

**e)** Efectes similars es donen en l'àmbit de *l'habitatge*, especialment en una realitat com la de la metròpolis barcelonina on el mercat del lloguer té un pes relatiu reduït i la majoria de les famílies són propietàries de l'habitatge en què viuen: els barris en què resideix la població amb menys capacitat adquisitiva són aquells en què, en principi, els immobles solen ser més antics o de pitjor qualitat, de manera que els propietaris tenen grans dificultats per mantenir-los. Així mateix, la concentració de les situacions socialment més problemàtiques en aquestes àrees fa disminuir les expectatives respecte al valor dels immobles i dissuadeix els propietaris de possibles actuacions de rehabilitació.

**f)** Un efecte a tenir en compte és el de *l'accessibilitat* diferencial: en molts casos, en els barris on es concentra la població amb menys nivell adquisitiu, les mancances en matèria d'espai públic, equipaments i habitatge, es veuen acompanyades per uns alts costos de desplaçament, tant en termes de recursos econòmics com de temps, per la seva posició habitualment perifèrica en relació al conjunt de les respectives àrees urbanes. Cal tenir en compte que aquests costos no es distribueixen de manera homogènia sobre la població dels barris, de forma que afecten en particular les dones, els vells i els joves.

**g)** A aquests costos cal afegir també les problemàtiques associades als *riscos* per a la salut i la seguretat de les persones i la col·lectivitat associats a la segregació. En efecte, els grups socials més desfavorits estan exposats a majors riscos de salut pública, de calamitats d'origen natural -àrees inundables, àrees amb risc d'incendi forestal, àrees amb processos d'erosió, així com als efectes de contaminació – o bé per proximitat a grans vies de comunicació o activitats insalubres. D'aquesta manera, tal com han mostrat diversos estudis, la segregació urbana té repercussions no només en la qualitat de vida de les persones, sinó també en la seva salut i la seva esperança de vida.

- h) Pel que fa al foment de la *igualtat d'oportunitats*, cal recordar, així mateix, que la reproducció segregada dels grups socials, especialment en matèria d'educació, pot representar una barrera notable per al progrés personal i la mobilitat social.
- i) Finalment, la fragmentació de l'espai urbà i la determinació de capacitat dels ciutadans de gaudir-ne únicament en funció de la seva capacitat adquisitiva o les seves relacions socials, pot representar una limitació del *dret democràtic a la ciutat* que correspon a tots.

Aquesta concepció majoritària sobre les causes i els efectes de la segregació urbana ha estat, tanmateix, qüestionada des de diversos punts de vista. En primer lloc, cal esmentar les crítiques procedents d'aquells autors que se situen dins el corrent de la teoria del *free-choice*, de les quals ofereix un compendi destacat -per la seva significació i la seva repercussió- el geògraf Paul Cheshire, el qual ha afirmat que la noció segons la qual disposar de barris socialment mixtes és millor per al bé comú que no pas comptar amb barris segregats no se sustenta científicament (Cheshire, 2007). És cert, afirma l'autor, que hi ha barris on es viu millor i d'altres on es viu pitjor, però no està demostrat que pel fet de viure en un barri pobre, els pobres, o els seus fills, resultin específicament perjudicats. Així, Cheshire ve a indicar que la creença en l'existència d'un *neighbourhood effect*, o "efecte barri", que empitjori per ell mateix les possibilitats de progrés personal dels que hi viuen no està sustentada en cap evidència empírica. Més encara, tampoc hi ha evidència que els pobres que han estat desplaçats a viure en barris més benestants, a través de les iniciatives de *mixed communities o moving to opportunity*, estiguin millor que aquells que es mantenen en barris pobres<sup>6</sup>.

Les implicacions d'aquest tipus d'aproximacions per a les polítiques urbanes són molt rellevants. Cheshire afirma que si la segregació urbana ha existit sempre, fins i tot amb anterioritat a la plena instauració de l'economia de mercat, és perquè aquesta no és més que un dels aspectes de l'especialització de les àrees urbanes. De la mateixa manera que les amenitats, els serveis o l'accessibilitat determinen, a través dels diferencials de preus que se'n deriven, la localització de les activitats en l'espai urbà, aquestes condicionen també la residència dels grups socials. Així, és obvi que la possibilitat de tria residencial està limitada per la renda de les famílies, però no s'ha d'errar en l'atribució de la causalitat: els barris pobres existeixen perquè existeixen pobres i, si l'existència dels primers no es considera acceptable, el que cal fer és intervenir sobre la distribució de la renda, no tractar de moure de lloc els qui menys tenen, ni tan sols d'esmerçar recursos en millorar físicament els barris on viuen. La primera opció (la de desplaçar la població) s'hauria demostrat - com s'ha dit - ineficax a l'hora de millorar les oportunitats dels més pobres. De la mateixa manera, segons aquestes argumentacions, la segona (la de la millora física) resultaria també estèril i, fins i tot, contraproductiu per tres tipus de raons:

- a) En primer lloc, com que l'espai urbà és intrínsecament desigual i la provisió de determinats béns (la proximitat al centre, al mar, l'accés a bones vistes,...) resulta en molts casos inelàstica, en condicions de mercat hi haurà sempre diferències de preu

---

<sup>6</sup> Vegeu també, en aquesta mateixa línia d'argumentació Bridge, Butler i Less (2011). Sobre el debat relatiu als avantatges i inconvenients de la mixicitat social als barris pot veure's així mateix Galster et al (2010) que conté un estat de la qüestió i una àmplia bibliografia al respecte.

del sòl i de l'habitatge. Això comportarà necessàriament que les diferències socials es reflecteixin en la distribució residencial de les persones en funció de la renda, si no és que, és clar, se suprimeix la possibilitat de tria de l'habitatge o s'assolís la quimera de l'espai urbà perfectament homogeni.

**b)** En segon lloc, les polítiques destinades a promoure la mixicitat social (ja sigui a través de la millora física o del desplaçament de població) no només no ajuden els qui tenen poques possibilitats de triar, sinó que perjudica els que sí en tenen, en privar-los de la possibilitat de trobar barris poblats per "llars complementàries". Així, *"gastar recursos en barrejar població no porta doncs a la distribució del benestar social sinó a la seva confiscació"*.

**c)** Finalment, les polítiques de millora física, a part de ser molt costoses, estan condemnades a trobar el fracàs en el seu propi èxit. En efecte, com que la població dels barris no és estable i les unitats familiars n'entren i en surten segons els preus immobiliaris i el nivell de renda, resulta molt dubtós que la millora de les condicions dels barris ajudi la gent que en aquest moment hi viu. De fet, si les condicions del barri milloren això es traduirà de forma més o menys immediata en els preus, de manera que, si la renda no ha augmentat en la mateixa proporció, la població pobre que hi viu se'n veurà desplaçada i d'altre població de recursos escassos perdrà la possibilitat d'accedir-hi.

Aquest darrer argument enllaça pràcticament amb les crítiques a les polítiques de rehabilitació urbana que s'han aixecat des d'una perspectiva del tot oposada a la dels postulats del *free choice*. La d'aquells que, sense negar que les condicions de vida en els barris més desfavorits poden ser i, de fet, són un problema afegit per al benestar i l'autonomia personal dels que hi viuen, descarten la possibilitat de millorar de manera consistent les condicions socials a través d'intervencions urbanes, en un sistema econòmic que engendra de manera permanent desigualtats. Es tracta d'una crítica que té un antecedent famós i brillant en la forma com Engels apostrofà a *La qüestió de l'habitatge* les intervencions urbanes governatives en la ciutat industrial decimonònica: *"En realitat, la burgesia no coneix més que un mètode per resoldre a la seva manera la qüestió de l'habitatge, és a dir, per resoldre'l de tal manera que la solució creï sempre el mateix problema"*<sup>7</sup>. La solució del problema de l'habitatge i de la degradació urbana, així com de la segregació, que n'és un dels corol·laris principals, seria doncs del tot

---

<sup>7</sup> El passatge complet diu el següent: *"En realitat, la burgesia no coneix més que un mètode per resoldre a la seva manera la qüestió de l'habitatge, és a dir, per resoldre'l de tal manera que la solució creï sempre el mateix problema. Aquest mètode s'anomena Haussmann (...) Entenc per Haussmann la pràctica generalitzada d'obrir esboldrecs en barris obrers, particularment en els situats en els centres de les nostres ciutats, ja respongui això a una atenció de salut pública o d'embelliment, o bé a una demanda de grans locals comercials en el centre o bé a unes necessitats de comunicació com ferrocarrils, carrers, etc. El resultat és el mateix arreu, qualsevol que sigui el motiu invocat: els carrerons i carrerons desapareixen i la burgesia es glorifica amb un resultat tan grandios: però carrerons i culs de sac reapareixen aviat en una altre lloc, i molt sovint en llocs molt propers (...). Tots aquests focus d'epidèmia, aquestes forats i cofurnes immundes en els qual el modus de producció capitalista tanca els nostres obrers nit rera nit, no són liquidats, sinó només desplaçats. La mateixa necessitat econòmica que els havia fet néixer en un lloc els reproduïx més enllà; i mentre existeixi el modus de producció capitalista, serà absurd tractar de resoldre aïlladament la qüestió de l'habitatge a qualsevol altra qüestió que afecti la sort de l'obrer"* (Engels, 1872).

inviabile sense atacar d'arrel les bases econòmiques que el generen: la propietat privada del sòl i la distribució inequitàtiva de la riquesa.

En absència d'aquests canvis substantius, les intervencions urbanes no serien, en el millor dels casos, altra cosa que operacions cosmètiques. I en el pitjor, una agressió directa a aquells qui menys tenen. Aquesta línia de pensament ha tingut nombrosos i destacats seguidors<sup>8</sup>. Així s'ha argumentat que, lluny de cercar la fi de la segregació, les actuacions de rehabilitació urbana tenen sovint com a objectiu principal fomentar-la, a través de l'impuls de processos de gentrificació. És a dir, de l'increment dels preus del sòl i de l'habitatge que resultaran, per un costat, en el desplaçament de la població resident i, per l'altre, en beneficis econòmics immobiliaris significatius. Més encara, les operacions de rehabilitació urbana no haurien perdut mai la seva voluntat, conscient o inconscient, de control social. Així, propiciarien la ruptura de les xarxes socials d'aquells qui menys tenen, fent més difícil la seva vida i abocant-los a la individualització. D'aquesta manera, serien una continuació de l'empresa decimonònica de dispersió de les "classes perilloses", destinada a fer-les menys visibles, a minvar la seva capacitat d'aplegar-se i a afeblir la seva possibilitat d'esdevenir un subjecte social actiu capaç de produir canvis radicals.

## 5. LA RELACIÓ ENTRE LA SEGREGACIÓ URBANA I LA INNOVACIÓ SOCIAL

Al costat del debat sobre els efectes de la segregació i les possibilitats de fer-hi front, una altra línia de reflexió ha adquirit en els darrers anys un vigor especial: la que ha volgut relacionar la segregació urbana i les pràctiques d'innovació social. En efecte, com és ben sabut, al redós de la crisi han sorgit, arreu d'Europa, un conjunt de moviments i iniciatives ciutadanes destinades a pal·liar-ne els efectes entre els sectors més desfavorits de la població. Una part important d'aquestes iniciatives té per objectiu contribuir a mitigar els efectes de la situació econòmica sobre les condicions de vida de la població, a través de la provisió de béns i la prestació de serveis bàsics (menjadors socials, bancs d'aliments, suport a persones sense sostre). Tot i que a Catalunya aquestes iniciatives ciutadanes tenen un abast inferior, en termes relatius, al d'altres ciutats europees, la seva intervenció està resultant essencial per limitar les situacions més penoses de privació material i ha suplert, en part, l'actuació dels poders públics en aquest camp<sup>9</sup> (Nel·lo, 2015).

Ara bé, al costat de les activitats caritatives i solidàries ha aparegut un altre conjunt d'iniciatives que s'han proposat objectius que transcendeixen el suport a les famílies i persones en dificultats. Es tracta d'iniciatives que, a més de tractar d'ajudar a satisfer les necessitats socials bàsiques (aliments, habitatge, benestar, cultura,...), tenen el propòsit

---

<sup>8</sup> Vegeu, per exemple, els treballs del malaguanyat Neil Smith sobre els processos de "gentrificació generalitzada" (Smith, 2006). Per al cas barceloní resulten il·lustratius els treballs de l'antropòleg Manuel Delgado (2007).

<sup>9</sup> Vegeu al respecte el *Estudio sobre el presente y el futuro del tercer sector social en un entorno de crisis*, Obra Social de "la Caixa", 2013, 68 p. Per a dades comparatives amb aquest tipus d'iniciatives en d'altres països europeu i del món resulta interessant la consulta del *World Giving Index 2014* <https://www.cafonline.org/publications/2014-publications/world-giving-index-2014.aspx>, en el qual Espanya ocupa la 62 posició entre els països del món, molt allunyada en aquest camp dels països del nord d'Europa. Per una discussió sobre la importància i el paper d'aquestes iniciatives solidàries i caritatives podeu veure també Nel·lo (2015).

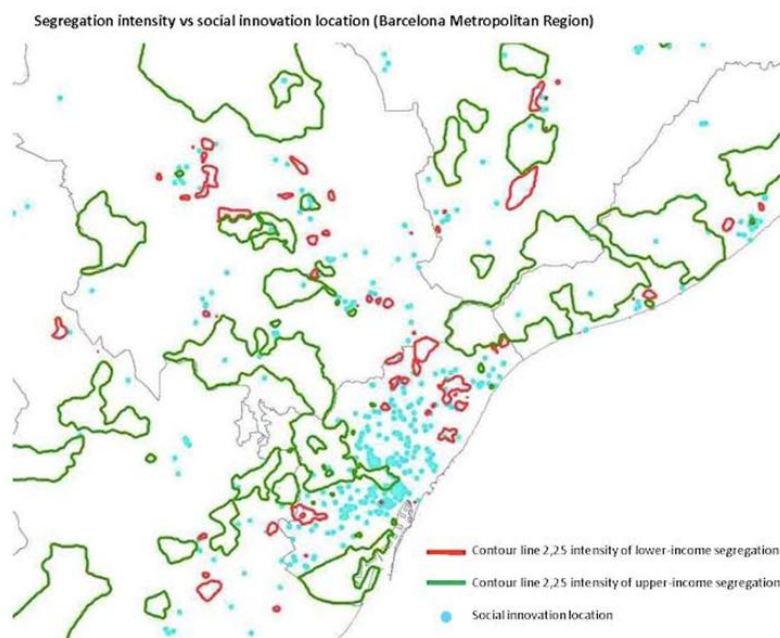
d'empoderar les comunitats locals per tal de reivindicar els propis drets en aquests camps i d'impulsar canvis en les relacions socials. Els moviments que responen a aquests trets serien els anomenats d'innovació social. Serien "innovadors" en el sentit que tracten de satisfer de formes noves –complementàries o alternatives a l'Estat del benestar- les necessitats bàsiques de la ciutadania, al mateix temps que cerquen de promoure noves formes de producció, distribució i decisió. I serien "socials" tant pel que fa a les seves finalitats com pels seus mitjans, ja que responen essencialment a la voluntat de fer front a les necessitats de les persones a través de pràctiques iniciades o liderades per elles mateixes (Murray et al. 2010; BEPA, 2011).

La capacitat d'aquests moviments de contribuir de manera efectiva no només a mitigar els efectes de la pobresa i la marginació, sinó a bastir una alternativa a l'organització econòmica i social, ha estat llargament debatuda i és, de fet, una de les qüestions més candents de la política a l'Europa contemporània. Com resulta evident, la seva irrupció porta el debat sobre la qüestió de la desigualtat i els drets ciutadans cap a camps relativament inexplorats. Així, la presència i la força dels moviments d'innovació social afegeixen als eixos clàssics del debat sobre les polítiques redistributives –esquerra/dreta, centralització/proximitat- un altre eix: estat/societat. Es tracta d'un plantejament, molt sovint més implícit que explícit, que ha fet especial fortuna en un context caracteritzat de manera creixent pel descrèdit de la política institucional i per la desconfiança envers la capacitat de les administracions públiques de mantenir els compromisos adquirits sobre la salvaguarda dels drets ciutadans. Es tracta, així mateix, d'un plantejament disruptiu que proposa, amb eventuais finalitats transformadores, la pugna per la salvaguarda de les necessitats bàsiques i els drets ciutadans al marge de l'esfera d'actuació de les administracions públiques. La qüestió pren així un caràcter paradoxal, ja que d'ençà dels pactes i equilibris assolits després de la segona guerra mundial, a tot Europa Occidental, i de l'inici de la transició política a Espanya, l'Estat havia aparegut com el garant imprescindible d'aquests drets. Més encara, la insistència en la importància de la societat (per oposició a l'Estat) en la redistribució havia estat sempre més pròpia dels moviments conservadors (*big society, back to the community*) que no pas de forces transformadores. En el cas barceloní, on els moviments cooperatius, els ateneus obrers i la societats d'ajuda mútua situades fora (i sovint en contra) de l'esfera estatal havien tingut fins a finals del primer terç del segle XX una importància tan notable, la qüestió no és pas inèdita. En tot cas, l'esclat de la innovació social, modesta com resulta encara, introdueix un factor força nou en la política i la societat catalanes.

Una de les problemàtiques sobre la qual els moviments d'innovació social podrien tenir, eventualment, més incidència és, precisament, la de la segregació urbana. Això es deu a la combinació de dos factors. Per un costat, la segregació urbana fa que els grups socials que pateixen la problemàtica a què aquests moviments intenten, en principi, donar resposta, es concentri en algunes àrees de la ciutat. Per altra banda, el caràcter "local" de moltes de les iniciatives d'innovació social fa que els factors espacials resultin clau a l'hora de determinar-ne l'origen i l'evolució. Així, l'existència dels moviments d'innovació social permet plantejar la qüestió dels efectes de la segregació urbana i de les actuacions destinades a fer-hi front sota una llum relativament nova. Estudis recents desenvolupats amb el recolzament de la Unió Europea, com el projecte SINGOCOM (*Social Innovation, Governance and Community Building*) dirigit pel professor Frank Moulaert, o el projecte ImPRovE (*Poverty, Social Policy and*

*Innovation*), coordinat per la Dra. Bea Cantillon, aprofundeixen en l'anàlisi del valor de la innovació social com a resposta als processos de segregació i exclusió social a les ciutats europees<sup>10</sup>.

Mapa 5. Intensitat de la segregació vs. localització de les iniciatives d'innovació social a la regió metropolitana de Barcelona



Font: "Barris i Crisi"

La recerca "Barris i Crisi", a la qual s'ha fet referència més amunt, forneix de nova evidència interessant per debatre la qüestió a partir de l'anàlisi de la realitat catalana (Blanco et al., 2015). Per tal d'explorar la relació entre segregació urbana i la innovació social, la recerca ha construït l'anomenat Mapa de la Innovació Social a Catalunya<sup>11</sup>, que inclou més de 700 casos d'innovació social agrupats en quatre categories principals i 8 subcategories:

- a) Solidaritat: bancs comunitaris de temps i assemblees locals del moviment antidesnonaments.
- b) Energia i medi ambient: xarxes d'horts comunitaris, cooperatives d'energia i xarxes ciutadanes de telecomunicacions.
- c) L'economia social i el consum alternatiu: finances socials i cooperatives de consum.
- d) Espais autoorganitzats: espais autogestionats de la comunitat com solars buits, edificis i instal·lacions en desús, incloent edificis ocupats, públics i privats.

<sup>10</sup> Per a més informació sobre el projecte SINGOCOM, consulteu l'obra de F. Moulaert, F. Martinelli, E. Swyngedouw i S. González (2010) *Can Neighbourhoods Save the City? Community Development and Social Innovation*. Londres: Routledge, o vegeu <http://users.skynet.be/bk368453/singocom>. Sobre el projecte ImPROvE, vegeu <http://improve-research.eu>. En el marc d'aquest projecte, Stijn Oosterlynk ha estat autor d'una valuosa revisió de literatura sobre el debat al voltant de la innovació social i les polítiques socials, que us podeu descarregar a l'adreça: <http://improve-research.eu/?wpdmact=process&did=MjAuaG90bGluaw==>

<sup>11</sup> El mapa es pot consultar a <http://leyseca.net/barrisicrisi>. Per a més detalls sobre la metodologia emprada en la seva elaboració vegeu: <http://barrisicrisi.wordpress.com/category/mapa-innovacio-social>



A més de permetre constatar la seva extensió i vigor, el Mapa de la Innovació Social proporciona una bona base per analitzar els patrons de distribució espacial de les pràctiques socialment innovadores a Catalunya. Més concretament, quan se superposen els mapes de la innovació social i els de la segregació urbana comentats en l'epígraf segon, hom pot estudiar fins a quin punt la innovació social es produeix en les àrees més necessitades o en les més benestants.

Els resultats, que es poden observar en el mapa 5, són molt reveladors: de les 554 iniciatives d'innovació social detectades a la regió metropolitana de Barcelona, només 52 se situen en seccions censals que presenten valors de segregació extrems (38 en les àrees més benestants i 14 en les més desfavorides). Dit en altres termes, les seccions censals amb valors extrems en matèria de segregació només contenen el 9,4% de les iniciatives d'innovació social. Aquests resultats són consistents per a tot tipus d'iniciatives socialment innovadores i en tot el territori que abasta l'estudi (tant dins com fora de la regió metropolitana de Barcelona). En d'altres paraules, sembla que la innovació social té més possibilitats de sorgir en barris que pateixen relativament poc els efectes de la segregació urbana -zones d'ingressos mitjans i amb un nivell relativament alt de mixicitat social- mentre que tendeix a ser molt escassa o inexistent allà on els efectes de la segregació superior o inferior prevalen.

Les dades disponibles semblen indicar, doncs, que les pràctiques d'innovació social tendeixen a aparèixer no tant allà on els efectes de la segregació són més extrems (i on, eventualment, la seva actuació seria més necessària) sinó en d'altres barris igualment afectats per la situació econòmica però dotats de més recursos i potser de major capital social. Els estudis de cas continguts en la recerca "Barris i Crisi" permeten matissar i explicar en part aquesta afirmació<sup>12</sup>. Així, s'hi observa que, tot i la menor presència de pràctiques d'innovació, els barris més vulnerables no resten pas passius davant els efectes de la crisi, ans al contrari, hi emergeixen diferents tipus d'iniciatives ciutadanes vinculades, sobretot, a dos grans aspectes: en primer lloc, diverses pràctiques de solidaritat per cobrir necessitats bàsiques peremptòries, com per exemple, els bancs d'aliments o els vestidors socials; i, en segon lloc, diferents actes de protesta davant dels efectes de les retallades o de les insuficiències de l'actuació pública en camps com l'habitatge i els serveis socials. Així, doncs, aquestes accions socials en els barris més vulnerables presenten dues diferències importants respecte d'altres pràctiques identificades en el Mapa de la Innovació Social: per una banda, no tenen l'ambició transformadora o apoderadora que sovint s'atribueix a la innovació social i que, per una altra banda, més que no pas pretendre oferir respostes alternatives a l'actuació dels poders públics, acostumen a reivindicar-ne una major presència.

Val a dir, a més a més, que de la comparació entre els barris analitzats se'n desprèn que els barris més vulnerables davant la crisi són aquells barris que van viure un procés més accelerat de recanvi de la població en els anys anteriors a la crisi, i que és justament en aquests barris on els nivells d'organització social són més baixos. Així, doncs, en alguns d'aquests barris el procés de recanvi residencial implicà que el percentatge de població estrangera passà en tan sols cinc anys (2001 – 2006) del 5 al 40%. Aquest recanvi residencial vingué propiciat per una migració

---

<sup>12</sup> La recerca "Barris i Crisi" inclou sis estudis de cas, basats en metodologies qualitatives, que permeten aproximar-se amb detall a les dinàmiques socials i als moviments socials a sis àrees urbanes de Catalunya. Es tracta del municipi gironí de Salt i els barris de Rocafonda (Mataró), Pardinyes (Lleida), Santa Eugènia (Girona), Bellvitge (l'Hospitalet de Llobregat) i Ciutat Meridiana (Barcelona)

considerable de la població que hi havia residit, la qual, en un context de millora de la situació econòmica, vengué el seu habitatge per traslladar-se a d'altres àrees relativament més benestants de la ciutat. Els habitatges vacants foren ocupats en molts casos per població nouvinguda amb escassa vinculació amb el barri. Aquest procés, clarament vinculat a les dinàmiques de segregació urbana descrites més amunt, es donà en particular en aquells barris en què, segons les persones entrevistades, la població tenia un major sentiment d'abandonament per part dels poders públics i la consciència de ser objecte d'una certa estigmatització. Aquestes dinàmiques demogràfiques, segons les entrevistes realitzades, semblen haver afectat de manera assenyalada el teixit associatiu dels barris, així com la solidaritat entre veïns i, fins i tot, l'autoestima. En canvi, en d'altres barris, on les inversions públiques havien possibilitat millors dotacions d'equipaments i qualitat urbana, on el sentiment de pertinença i, fins i tot, d'orgull respecte el propi barri ha estat més alt, els processos de recanvi de població han estat menors i les organitzacions i iniciatives ciutadanes hi han subsistit millor.

En tot cas, la relació entre els moviments d'innovació social i el procés de segregació urbana resulta reveladora des de diversos punts de vista. Per un costat, sembla assenyalar les limitacions de l'acció comunitària a l'hora d'actuar en aquells indrets on la situació de la població i els dèficits acumulats farien particularment necessària la seva presència, en una situació de retrocés de la capacitat d'intervenir per part de les administracions públiques. Per altra banda, sembla indicar, així mateix, la importància de l'organització comunitària a l'hora de prevenir processos de pèrdua d'autoestima dels barris que, en determinades circumstàncies, fomenten els processos de segregació urbana.

## **6. INDICACIONS RELATIVES A LES POLÍTIQUES PÚBLIQUES**

De l'estudi de les dinàmiques de segregació urbana a la regió metropolitana de Barcelona en els darrers anys se'n deriven dues constatacions principals. En primer lloc, hi ha evidència del fet que la separació de les famílies i els individus en funció de la renda tendeix a intensificar-se i que, per tant, l'increment de les desigualtats socials constatat en diversos estudis sembla tenir un clar reflex territorial. La segregació ha pres una dimensió clarament metropolitana, de manera que barris i àrees urbanes senceres tendeixen a especialitzar-se més i més en termes socials. Aquesta tendència envers la separació, que té l'origen, per un costat, en la distribució de la renda i, per l'altre, en els preus i la tipologia de l'habitatge, afecta tots els grups socials, i sembla que està comportant una creixent polarització territorial de les persones en funció de la renda. Es tracta d'una tendència que suposa una inflexió respecte allò que ha ocorregut en períodes anteriors a la Barcelona metropolitana i, de verificar-se en el temps, podria aconduir cap a convertir-la en una àrea urbana creixentment fracturada des del punt de vista social.

D'altra banda, s'ha produït una proliferació notable de moviments solidaris i d'innovació social que cerquen donar resposta, des de la societat, al deteriorament de les condicions de vida i al retrocés de la capacitat dels poders públics de fer-hi front. L'actuació d'aquests moviments és crucial per mitigar les situacions de privació material; ha mostrat tenir una certa capacitat d'obtenir respostes de les administracions públiques; conté en ocasions elements d'interès a l'hora de concebre alternatives; finalment, pot tenir un impacte rellevant per tal de mantenir i incrementar la cohesió social d'un barri. Tanmateix, els moviments, pel seu abast i la seva

implantació territorial, no semblen tenir capacitat per donar una resposta articulada i efectiva al creixement de les desigualtats socials i al seu corol·lari territorial, la segregació urbana.

En aquest context, resulta peremptòria una reflexió sobre l'actuació dels poders públics en relació a la segregació urbana. Al nostre entendre, aquesta hauria d'estar guiada pels cinc principis següents.

## 1. Necessitat

En termes generals, la dinàmica de la segregació urbana força, com s'ha vist, a aquells qui menys tenen a viure en els barris amb menors serveis, majors dèficits urbanístics i pitjor accessibilitat. Comporta, així mateix, la reproducció segregada dels grups socials a través del sistema escolar i la distribució desigual de les condicions de salut pública. Aquest conjunt de trets fa que els ciutadans de rendes més baixes tinguin, pel fet de viure on viuen, pitjors condicions de vida i majors dificultats en l'accés a la renda i als serveis.

La manca d'intervenció de l'administració pública en aquest camp porta a un empitjorament d'aquesta situació i no es pot justificar. Així, les crítiques a les polítiques de rehabilitació urbana, tot i que contenen elements d'indubtable interès, no són acceptables en la seva integralitat. Per un costat, la voluntat d'introduir criteris de justícia espacial<sup>13</sup>, és a dir d'assegurar a tots els ciutadans un nivell raonablement equitatiu de qualitat urbana, no implica, de cap manera, la necessitat d'impulsar polítiques de "mixicitat social": més que de desplaçar els ciutadans del que es tracta és que, tinguin la renda que tinguin, vegin garantides unes condicions dignes de vida urbana. De retruc, la millora de les àrees degradades pot contribuir a temperar les diferències de preus a l'interior de l'àrea urbana i, per tant, a disminuir l'incentiu que aquestes suposen per a la segregació. Per l'altra banda, impugnar qualsevol intervenció de millora urbana per temor a l'efecte que aquesta pugui tenir sobre els preus immobiliaris portaria a la impossibilitat d'emprendre cap actuació i condemnar els sectors socials més desfavorits a suportar condicions de privació fins a l'eventual transformació completa de les estructures econòmiques i socials.

Barcelona i bona part dels municipis de la regió metropolitana compten amb una rica tradició de polítiques de rehabilitació urbana. Una tradició fruit en bona mesura de l'impuls i les lluites veïnals, que ha permès en el passat superar molts dels dèficits urbanístics heretats i ha contribuït de manera destacada a la millora de les condicions de vida de la població. Així, per posar un exemple, l'aplicació entre 2004 i 2010 de la Llei 2/2004 d'àrees urbanes i viles que requereixen d'atenció especial sembla haver tingut efectes clarament positius, tot i les circumstàncies i el curt període de temps en què fou desplegada<sup>14</sup>. El que cal, doncs, és un nou

---

<sup>13</sup> Sobre el concepte de justícia espacial vegeu l'obra, ja esmentada de David Harvey, *Social justice and the City* (1973), així com el conegut assaig d'Henry Lefebvre, *Le droit à la ville* (1968). Pot veure's així mateix el llibre d'Edward Soja, *Seeking Spatial Justice* (2010) traduït recentment al castellà: *En Busca de la Justícia Espacial*, València, Tirant Lo Blanch (2014). Podeu consultar, també, els diferents números publicats per la revista francòfona *Justice Spatiale* (amb articles també traduïts a l'anglès): <http://www.jssj.org/>

<sup>14</sup> Així ho confirmen les diverses avaluacions realitzades. Vegeu l'anàlisi aconduïda pel CIREM sobre els barris acollits a la primera convocatòria de la Llei (Cardona et al. 2009). Vegeu així mateix l'anàlisi estadística de l'evolució de les quatre variables considerades en l'estudi "Barris i Crisi" en els barris que participaren en la primera i segona convocatòria de la Llei. L'anàlisi mostra que en el període 2001-2012,

impuls ciutadà i institucional per tal de reemprendre amb força les polítiques de rehabilitació integral de barris, en un moment en què, per un costat, són especialment necessàries i, per l'altre, les administracions públiques es troben amb notables limitacions per tal de tirar-les endavant.

Aquest impuls ha de concretar-se en un *programa de rehabilitació de barris* d'abast, com a mínim, metropolità. Un programa d'*abast temporal concret*, dotat de *mitjans específics*, que tingui com a principals característiques: la *unitat de propòsit* en la seva concepció, la dotació dels *recursos necessaris* per a la seva execució, el *compromís de totes les administracions* en la seva gestió, el *protagonisme dels ciutadans* en el seu desenvolupament, la *garantia d'avaluació i rendiment de comptes* durant i al final de la seva aplicació.

## 2. Cooperació

Com s'ha dit, avui una de les característiques principals de la segregació és el seu caràcter metropolità. D'aquesta manera, àrees urbanes senceres tendeixen a especialitzar-se socialment en funció del conjunt de la metròpolis. Aquest canvi d'escala de la segregació planteja un problema afegit a l'hora d'emprendre polítiques de rehabilitació amb finalitats redistributives: els municipis on es concentren les situacions de majors dificultat social i on hi ha més necessitat de prestació de serveis públics, solen tenir els majors dèficits urbanístics i una escassa base fiscal. Les més altes necessitats es concentren doncs allà on hi ha menys recursos per tal de subvenir-les.

En aquest context, les polítiques de rehabilitació urbana no poden ser concebudes únicament com un esforç local. Local ha de ser el seu impuls, el seu disseny i la seva execució. Però la visió de conjunt i la dotació dels recursos necessaris per tal de dur-les a terme han d'implicar necessàriament totes les administracions: cal que el conjunt de la metròpolis (i del país) es faci responsable de la lluita contra les causes i els efectes de la segregació, perquè la segregació és resultat, precisament, de les dinàmiques de conjunt; cal, així mateix, establir els mecanismes necessaris per tal que es pugui produir una transferència territorial de rendes cap als barris i municipis més necessitats, sense la qual no és possible fer front als efectes de la segregació.

Així, el programa de rehabilitació de barris que cal impulsar *requereix de manera inexcusable de la cooperació interadministrativa i han d'implicar necessàriament els ajuntaments, l'àrea metropolitana i la Generalitat de Catalunya*, els quals hauran d'obtenir, sempre que sigui possible contribucions de l'Estat i de la Unió Europea.

---

tot i les circumstàncies de partida, només 5 dels 30 barris aollits a aquestes convocatòries empitjoraren la seva situació respecte llur municipi, 19 es mantingueren estables i 6 fins i tot milloraren la seva situació respecte les respectives mitjanes municipals (Estudi "Barris i Crisi", Segregació Urbana. Vol. IV, <https://barrisicrisi.wordpress.com/>). Des del punt de vista de l'efecte positiu de l'aplicació de la Llei de Barris sobre la salut pública dels barris de Barcelona resulta així mateix d'interès la tesi doctoral de l'epidemiòloga Roshanak Mehdipanah, *Urban Renewal and Health: The effects of the Neighbourhoods Law on the health and health inequalities in Barcelona* (2014), amb el suport de l'Agència de Salut Pública de Barcelona. Per una exposició dels principals resultats de la recerca vegeu Mehdipanah et al. "The effects of an urban renewal project on health and health inequalities: a quasi-experimental study in Barcelona", *Journal of Epidemiology and Community Health*, maig 2014.

### 3. Transversalitat

Per tal de ser efectives, les polítiques de rehabilitació urbana han d'adreçar-se al conjunt dels elements que incideixen en la vida dels barris: tant a l'espai públic com als equipaments, a l'habitatge com a l'accessibilitat, a la dinamització comercial com a la creació d'ocupació, a la protecció social com a l'equitat de gènere. Només intervenint al mateix temps en aquest conjunt d'aspectes s'aconsegueix incidir de manera efectiva i duradora en la qualitat de vida dels barris. Així, lluny de contraposar ambdós aspectes, com a vegades s'ha fet, *tota política de rehabilitació ha de ser alhora una política social i urbanística*. Aquest és un dels principals ensenyaments que l'experiència en aquest camp, des del programa Urban europeu fins a la Llei de Barris catalana, ens ha ensenyat.

Particular importància ha de tenir la coordinació entre la política de rehabilitació i la d'habitatge. La segona no només resulta essencial per assegurar l'accés de tots els ciutadans al dret constitucional a un habitatge digne, sinó que del seu vigor i la seva incidència territorial depèn en molt bona mesura l'èxit dels programes de rehabilitació. Així, en les condicions actuals, la política d'habitatge és bàsica per tal d'evitar la continuïtat dels desnonaments (tant per impagament d'hipoteques com de lloguers; tema, aquest darrer, que molt sovint s'oblida); per tal de combatre les condicions d'infrahabitatge; per tal d'assegurar les possibilitats d'emancipació dels joves i d'allotjament dels immigrants; per tal, finalment, de contrastar els eventuals problemes de gentrificació que poguessin derivar-se de polítiques de rehabilitació.

Avui, els mecanismes administratius que hom disposa en aquest camp –en particular, el benemèrit sistema de reserves de sòl per a l'habitatge de protecció oficial- tenen un eficàcia molt limitada. És necessari *repensar les polítiques d'habitatge*, de nou des d'una perspectiva metropolitana i del conjunt de Catalunya, i adoptar noves estratègies entre les quals la gestió de l'habitatge de segona mà i vacant haurà de ser segurament un element clau.

La necessitat d'adoptar una visió transversal en matèria de rehabilitació urbana no resulta senzilla i requereix d'importants canvis en l'àmbit administratiu. Les nostres administracions, municipals i supramunicipals, estan habituades a actuar de forma independent, sectorial, en pressupostos anuals i per al conjunt dels seus àmbits administratius. *Les polítiques de rehabilitació, per tal de tenir èxit, requereixen d'actuacions coordinades, transversals, basades en pressupostos per programa i concebudes específicament a àmbits concrets de cada municipi*. Les dificultats de passar d'una forma d'intervenció a l'altra resulten evidents, però poden suposar també una llavor de transformació administrativa que pot donar fruits en molts àmbits de la nostra administració.

### 4. Implicació dels veïns

Com s'ha explicat, un dels fenòmens més innovadors i interessants que la situació econòmica ha propiciat és l'emergència d'una gran quantitat d'iniciatives ciutadanes. Aquestes contribueixen a pal·liar les dificultats per les quals moltes persones i famílies travessen i, en molts casos, assagen i plantegen formes alternatives d'organització social. *Tota política de rehabilitació ha de tenir en compte com a dada essencial l'existència d'aquestes iniciatives i moviments ciutadans*.

Així, les polítiques de rehabilitació urbana no es poden concebre avui com un exercici exclusivament institucional i administratiu. Per determinar que sigui la intervenció de l'administració cal partir de la noció que *els ciutadans no poden ser vistos només com els destinataris de les polítiques de rehabilitació, sinó que n'han de ser necessàriament els protagonistes*. Això fa que els esquemes tradicionals de participació ciutadana que s'han assajat en aquest i altres camps hagin quedat segurament obsolets.

Serà necessari, doncs, que per al nou impuls de les polítiques de rehabilitació que es proposa els ciutadans de cada un dels barris concernits intervinguin activament en camps tan diversos com l'impuls de la iniciativa, la determinació dels seus objectius, la programació de les actuacions, l'assignació dels recursos, el seguiment de la gestió i l'avaluació dels resultats. Les experiències dels plans integrals de rehabilitació que han assajat alguns municipis metropolitans i dels comitès d'avaluació i seguiment de la Llei de Barris forneixen de nou aquí elements d'interès que cal, tanmateix, repensar i ampliar.

## **5. Avaluació**

Finalment, per a l'èxit de les polítiques de rehabilitació resulta determinant la seva avaluació. Aquesta ha de produir-se, en primer lloc *durant la seva execució*, amb l'objectiu de constatar l'avenç cap als objectius proposats i, si cal, corregir el curs de les actuacions. En aquesta avaluació continuada hi han d'intervenir certament totes les administracions implicades i també els veïns concernits, a través de les seves organitzacions i associacions.

L'avaluació s'ha de dur a terme, així mateix, *en finalitzar el període d'execució previst*, per tal de comprovar el grau d'assoliment dels objectius proposats, la situació resultant en el barri i la programació, si s'escau, de noves actuacions. Així, la pràctica d'avaluació de les polítiques públiques, dissortadament poc habitual, esdevindrà no només un mecanisme de rendiment de comptes sinó també una guia per a l'impuls d'actuacions futures.

## REFERÈNCIES BIBLIOGRÀFIQUES

- Albertos, Juan M. i José L. Sánchez, ed.(2014); *Geografía de la crisis económica en España*, València, Universitat de València.
- Barba, J., & Mercadé, M. (2006). *Les Urbanitzacions a la província de Barcelona: localització i característiques dels sistemes de baixa densitat residencial* (p. 225). Barcelona: Diputació de Barcelona.
- Barba, J., & Mercadé, M. (2007). La Ciudad de baja densidad : lógicas, gestión y contención. In F. Indovina (Ed.), *Políticas de gestión e intervención de la ciudad de baja densidad* (pp. 85–96). Barcelona: Diputació de Barcelona.
- Bayona, J. (2007). La segregación residencial de la población extranjera en Barcelona: ¿una segregación fragmentada? *Scripta Nova: Revista Electrónica de Geografía Y Ciencias Sociales*, XI(235).
- Blanco, Ismael , Joaquim Brugué , Eduard Jiménez and Oriol Nel·lo (2015); “Urban Segregation and Social Innovation under the Crisis. The Case of Catalonia” [pendent de publicació].
- Bridge, G, Butler, T & Lees, L 2011, *Mixed Communities: Gentrification by Stealth?*, Bristol, Policy Press
- Cabré, Anna i Isabel Puchades (1986); “La població de Barcelona i el seu entorn al segle XX”, a DD. AA., *Barcelona: gènesi i consolidació del fet metropolità*, Barcelona, L’Avenç.
- Calvo, M. J., Güell, X., & Salabert, J. (2007). *Distribució territorial de la Renda Familiar a Barcelona* (p. 71). Barcelona.
- Cardona, Àfrica et al. (2009); “La incidència social de la Llei de Barris”, a Oriol Nel·lo, dir., *La Llei de Barris. Una aposta col·lectiva per la cohesió social*, Barcelona, Generalitat de Catalunya.
- Cheshire, Paul (2007); *Segregated neighbourhoods and mixed communities. A critical analysis*, York, Joseph Rowntree Foundation
- Costa, M., & Porcel, S. (2012); “L’estructura socioespacial de la regió metropolitana de Barcelona des d’una aproximació multimètode. Una proposta metodològica per a l’estudi de la diferenciació socioresidencial”, *Documents d’Anàlisi Geogràfica*, 59(2), 315–345.
- Delgado, Manuel (2007); *La ciudad mentirosa. Fraude y miseria del “modelo Barcelona”*, Barcelona. Libros de la Catarata.
- Donat, Carles (2010); “L’habitatge a la regió metropolitana de Barcelona, 1995-2006”, a *Papers. Regió Metropolitana de Barcelona*, 51.
- Donat, Carles (2014); *L’habitatge a la regió metropolitana de Barcelona durant el cicle immobiliari 1997-2006: una aproximació a partir de les necessitats residencials de la població*, Bellaterra, Universitat Autònoma de Barcelona (Tesi doctoral).

- Donat, Carles (2014b); “Crisis, desigualdad social y segregación urbana en Cataluña”, ponència presentada a GIGAPP- IUIOG, octubre 2014.
- Fregolent, Laura i Michelangelo Sabino (2014), *Città e politiche in tempi di crisi*, Milano, Franco Angeli.
- Fullaondo, A. (2008). *Inserción y lógica residencial de la inmigración extranjera en la ciudad. El caso de Barcelona*. Universitat Politècnica de Catalunya.
- Fullaondo, A. (2009). “Diversidad étnica y la transformación del espacio sociourbano de Barcelona”, a V. Urrutia, I. Zubero, A. Izaola, & A. de la Peña (Eds.), *Las dimensiones sociales de la ciudad*. Bilbao: Universidad del País Vasco.
- Galster, George, Roger Anderson y Sako Musterd (2010) “Who Is Affected by Neighbourhood Income Mix? Gender, Age, Family, Employment and Income Differences”, a *Urban Studies*, 47, 14 (p. 2915-2944).
- Garcia Almirall, Pilar (2008). “Inmigración y vivienda: el proceso de integración desde el análisis y la perspectiva de la formación de hogares y su acceso a la vivienda. Una aproximación a las 7 áreas metropolitanas españolas”, a *ACE. Architecture, City, and Environment*, (8), 249–283).
- Garcia Almirall, Pilar et al. (2008); “Inmigración y espacio socio-residencial en la Región Metropolitana de Barcelona”, a *Ciudad y Territorio. Estudios Territoriales*, XL, 157 (p. 727-744).
- Gaspar, Joan i Ernest Lluch (1972); *Preus del sòl a Catalunya*, Barcelona, Servei d’Estudis de Banca Catalana.
- Harvey, David (1973), *Social Justice and the City*, Londres, Edward Arnold.
- Lefebvre, Henry (1968), *Le droit à la ville*, Paris, Éditions Anthropos.
- Lozares, C., López, P., & Flores, J. L. (2003). Zonas socials per al territori de la província de Barcelona: una cartografia social. In *Enquesta de la Regió de Barcelona 2000. Sèrie Dades Bàsiques, vol. 5* (pp. 13–27). Barcelona: Institut d’Estudis Regionals i Metropolitans de Barcelona
- Madariaga, R., Martori, J. C., & Oller, R. (2012); Distribución espacial y desigualdad de la renta salarial en el área metropolitana de Barcelona. *Scripta Nova. Revista Electrónica de Geografía y Ciencias Sociales*, XVI(405), 20. Retrieved from <http://www.recercat.cat/handle/10854/2720>
- Martori, J. C. (2007). La segregación residencial en Barcelona, a Antón Costas (Ed.), *El llibre blanc de l’habitatge a Barcelona. Part II*. Barcelona: Ajuntament de Barcelona.
- Maurin, É. (2004). *Le Ghetto français: enquête sur le séparatisme social*. Paris: Seuil.
- Massana, Carme (1985), *Indústria, ciutat i propietat*, Barcelona, Curial edicions catalanes.



- Massana, Carme i Roca, Francesc (1972): «Estratègies urbanes i realitat urbana a la regió de Barcelona», a Francesc Artal et al. *Economía Crítica: una perspectiva catalana*, Barcelona, Edicions 62.
- Mehdipanah, Roshanak (2014); *Urban Renewal and Health: The effects of the Neighbourhoods Law on the health and health inequalities in Barcelona*, Barcelona, Universitat Pompeu Fabra (Tesi doctoral).
- Mehdipanah, Roshanak et al. (2014) "The effects of an urban renewal project on health and health inequalities: a quasi-experimental study in Barcelona", *Journal of Epidemiology and Community Health*.
- Ministerio de Fomento. (2012). *Atlas de la Vulnerabilidad Urbana en España. Metodología, contenidos y créditos* (p. 33). Madrid: Ministerio de Fomento. Gobierno de España.
- Moulaert, F., F. Martinelli, E. Swyngedouw i S. González (2010) *Can Neighbourhoods Save the City? Community Development and Social Innovation*, Londres: Routledge
- Muñoz, Francesc (2004); *URBANALització. La producció residencial de baixa densitat a la província de Barcelona*, Bellaterra, Universitat Autònoma de Barcelona (Tesi doctoral, 3 volums).
- Muñoz, Francesc, ed. (2011); *Estratègies vers la ciutat de baixa densitat: de la contenció a la gestió*, Barcelona, Diputació de Barcelona (pp. 221-252).
- Muxí, Z. (Ed.). (2013). *Rehabilitación de urbanizaciones residenciales monofuncionales de baja densidad* (p. 201). Barcelona: Comanegra.
- Nel-lo, Oriol (2001); *Ciutat de ciutats. Reflexions sobre el procés d'urbanització a Catalunya*, Barcelona, Empúrie
- Nel-lo, Oriol (2010); "Les dinàmiques territorials a la regió metropolitana de Barcelona (1986-2006) Hipòtesis interpretatives", a *Papers. Regió Metropolitana de Barcelona. Territori, estratègies, planejament*, núm. 52, (pp. 16-27).
- Nel-lo, Oriol (2011a); "The Five Challenges of Urban Rehabilitation. The Catalan Experience", a *Urban Research and Practice*, vol. IV, núm. 3, November 2011 (p. 308-325).
- Nel-lo, Oriol (2011b); "Estrategias para la contención y gestión de las urbanizaciones de baja densidad en Cataluña", a *Ciudad y territorio. Estudios territoriales*, 167, abril 2011.
- Nel-lo, Oriol (2015); "Notas sobre la crisis económica en las ciudades europeas", a Maria Dolores Pitarch, ed., *Sostenibilidad de las áreas metropolitanas*, València, Universitat de València [en premsa]
- Nel-lo, Oriol i Carles Donat (2014); "Los efectos territoriales de la crisis en la región metropolitana de Barcelona", a Juan M. Albertos i José L. Sánchez, ed.(2014), *Geografía de la crisis económica en España*, València, Universitat de València.
- Nel-lo, Oriol i Marina Subirats (1998); "Ús de l'espai, ús del temps", a Nel-lo, Oriol et al. *La transformació de la societat metropolitana. Una lectura de l'Enquesta sobre les condicions*

- de vida i hàbits de la població de la Regió Metropolitana de Barcelona (1985-1995)*.  
Barcelona, Institut d'Estudis Metropolitans de Barcelona.
- La Caixa, Obra Social (2013); *Estudio sobre el presente y el futuro del tercer sector social en un entorno de crisis*, Barcelona, Obra Social de "la Caixa".
- Roca, Francesc (1979); *Política i territori a Catalunya, 1901-1939*, Barcelona, Ketres.
- Roca, Francesc (1983). *Política, economía y espacio. La política territorial en Cataluña (1936-1939)*, Barcelona, Ediciones del Serbal.
- Sabater, A., Galeano, J., & Domingo, A. (2013). La transformación de las comunidades mayoritarias y la formación y evolución de los enclaves étnicos residenciales en España. *Migraciones*, (34), 11–44.
- Sarasa, Sebastià, S. Porcel i L. Navarro (2013); "L'impacte social de la crisi a l'Àrea Metropolitana de Barcelona i a Catalunya", a *Papers. Regió Metropolitana de Barcelona*, 56
- Seixas, Joao (2014); *La ciudad en la encrucijada. Repensar la ciudad y su política*, València, Tirant lo Blanch.
- Serra, J. (dir). (2003). *El Territori metropolità de Barcelona. dades bàsiques, evolució recent i perspectives* (p. 176). Barcelona: Mancomunitat de Municipis de l'Àrea Metropolitana de Barcelona.
- Smith, Neil (2006); "Gentrification Generalized: From Local Anomaly to Urban 'Regeneration' as Global Urban Strategy", en Fisher, Melissa S. Y Downey, Greg, eds., *Frontiers of Capital. Ethnographic Reflections on the New Economy*, Durham, Duke University Press.
- Soja, Edward (2010); *Seeking Spatial Justice*, Minneapolis, University of Minnesota Press.
- Subirats, Marina (2012); *Barcelona: de la necessitat a la llibertat. Les classes socials al tombant del segle XXI*, Barcelona, l'Avenç (436 p.).
- Tatjer, Mercè (1998); "Els barris obrers del centre històric de Barcelona" a José Luis Oyón, ed., *Vida obrera en la Barcelona de entreguerras*, Barcelona: Centre de Cultura Contemporània de Barcelona, pp. 13–45.
- Trilla, Carme (2002); *Preu d'habitatge i segregació social a Barcelona*, Barcelona, Patronat Municipal d'Habitatge.
- Urteaga, E. (2011). Segregación urbana y políticas sociales en Francia. *RIPS. Revista de Investigaciones Políticas Y Sociológicas*, 10(2), 155–185.