

The logo for PEMB 31 features a stylized blue and grey 'B' on the left, followed by the text 'PEMB' in black and '31' in red. Below the logo, the text 'Pla Estratègic Metropolità de Barcelona • Febrer 2011' is written in black.

# PEMB 31

Pla Estratègic Metropolità de Barcelona • Febrer 2011

## ÍNDEX

El PEMB-Visió 2020 comença una nova fase

La Comissió d'Estratègia del PEMB crea sis subcomissions

Barcelona, *hub* d'emprenedors: inicia tres línies prioritàries de treball

Hi ha vida més enllà dels sectors emergents?

Primera reunió mixta PEMB- Barcelona Global

## El PEMB - Visió 2020 comença una nova fase

Un cop aprovat el Pla Estratègic Metropolità de Barcelona - Visió 2020, el passat 2 de novembre, comença la fase de la seva implementació en què es dedicaran tots els esforços a convertir en realitat les propostes incloses en el nou pla.

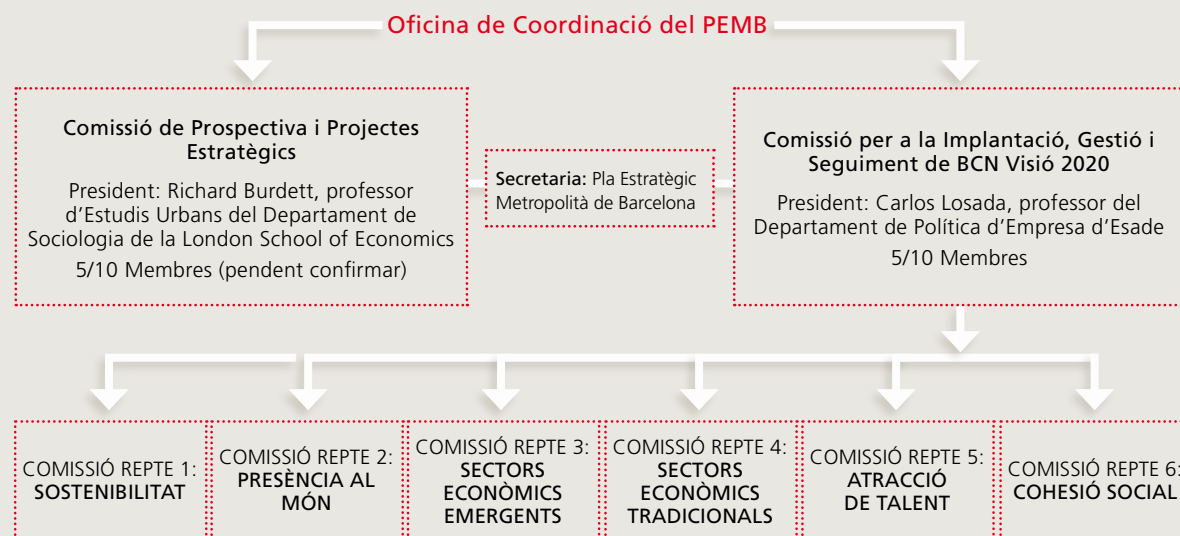
**P**er tal de ser més operatiu, el PEMB adaptarà la seva estructura actual a aquesta nova etapa, que ha de focalitzar la seva activitat en la implementació dels sis reptes i les cinc palanques de canvi, com també de les propostes incloses en cada un d'aquests reptes. Per aquest motiu, ha modificat sensiblement el funcionament de les comissions d'Estratègia i de Prospectiva.

### Comissió d'Estratègia

Aquesta comissió, presidida per Carlos Losada, professor del Departament de Política d'Empresa d'Esade, serà l'encarregada de convertir en projectes concrets les propostes formulades en el PEMB - Visió 2020.

A fi d'impulsar millor les mesures corresponents a cada repte, s'estructurarà en sis subcomissions, que estaran constituïdes per un coordinador i pels membres que aquest consideri oportuns, de comú acord amb el president de la Comissió d'Estratègia. Cada subcomissió estarà vinculada a un dels reptes que defineix el PEMB - Visió 2020 i orientarà el seu treball a dur a terme les propostes i línies d'actuació definides en cadascun d'aquests reptes.

Es crearà un equip de direcció (o nucli estratègic), integrat pel president de la Comissió, els coordinadors de les sis subcomissions i altres experts que el president consideri oportú. Aquest equip es reunirà periòdicament per elaborar el pla de treball, coordinar les mesures aprovades en cada subcomissió, establir el calendari de visites a les institucions adients per a la implantació de les mesures i avaluar la marxa dels treballs que s'estan fent.

**Proposta operativa per a la implantació del Pla Estratègic Metropolità de Barcelona-Visió 2020**

Les subcomissions i els seus coordinadors són els següents:

- **Sostenibilitat.** Sergi Ferrer-Salat, president de Grup Ferrer Internacional.
- **Presència al Món.** Senén Florensa, director general de l'Institut Europeu de la Mediterrània.
- **Sectors Econòmics Emergents.** Montserrat Vendrell, directora general de Biocat.
- **Sectors Econòmics Tradicionals.** Oriol Guixà, conseller delegat de la Farga Group (pendent confirmar).
- **Atracció de Talent.** Josep Lluís Galí, president del Consell Assessor d'Altair Management Consultants.
- **Cohesió Social.** Jordi Tudela, exdirector de ProDep, Programa per a l'atenció a les persones amb dependència de la Generalitat de Catalunya.

Així doncs, l'objectiu fonamental de la Comissió d'Estratègia serà "impulsar, coordinar, vetllar i dinamitzar les diferents comissions específiques perquè acompleixin el seu rol d'implantació de projectes concrets", i per aconseguir-lo ha de dur a terme les accions següents:

- Prioritzar els projectes a desenvolupar, a partir de les propostes del Pla Estratègic Metropolità de Barcelona - Visió 2020.
- Proposar i, si escau, elaborar projectes concrets dins del marc que estableix el redactat de cada repte del nou pla.
- Analitzar i valorar les propostes contemplades en cada repte.
- Establir un ordre de prioritat en la implantació d'aquestes propostes o mesures.
- Passar de la proposta a la formulació del projecte concret.
- Identificar els actors, públics i privats, involucrats en la seva implantació.
- Identificar els obstacles a vèncer i els beneficis de l'aplicació de les mesures.
- Establir els contactes corresponents amb els actors implicats per a la implantació de la mesura.
- Elaborar un informe anual sobre la implantació de les mesures.
- Establir indicadors de progrés i concretar un calendari amb les diferents fites a assolir en cada projecte.

**Comissió de Prospectiva**

Després d'un període molt intens de treball, que ha donat com a resultat l'elaboració i posterior aprovació del PEMB - Visió 2020, passarà a ser un espai de reflexió sobre les tendències en el món i la seva incidència sobre les ciutats.

S'estan fent gestions perquè Ricard Burdett, professor d'estudis urbans del Departament de Sociologia de la London School of Economics, arquitecte i expert en temes d'anàlisi de tendències de ciutats, dirigeixi aquesta comissió, l'objectiu de la qual serà, a partir d'ara, la redacció d'informes anuals. Properament s'incorporaran altres membres que hi puguin aportar la seva experiència i coneixement de Barcelona.

# La Comissió d'Estratègia del PEMB crea sis subcomissions

**“L'estratègia dibuixada en l'actual Pla Estratègic Metropolità de Barcelona està pensada per al moment de crisi i postcrisi actual: aposta per estimular els punts forts de Barcelona considerant el nou escenari mundial.”**



**Carlos Losada**

Professor del Departament de Política d'Empresa d'Esade i president de la Comissió d'Estratègia del PEMB

Carlos Losada, professor del Departament de Política d'Empresa d'Esade, impulsarà com a president de la Comissió d'Estratègia la implementació del Pla Estratègic Metropolità de Barcelona - Visió 2020. L'objectiu d'aquesta comissió és convertir en realitat (projectes) les propostes contemplades en el nou pla, aprovat el passat novembre. Per tal de ser més operatius es crearan sis subcomissions: Sostenibilitat, Presència en el Món, Sectors Econòmics Emergents, Sectors Econòmics Tradicionals, Atracció de Talent i Cohesió Social.

**El Pla Estratègic Metropolità de Barcelona acaba de presentar la nova proposta per al 2020. Quina ha de ser la prioritat de cara a la seva implantació?**

En aquests moments, estem treballant en les prioritacions dels projectes identificats com a estratègics. Són moltes les consideracions que cal fer. Hi ha temes molt importants, però cal que es donin unes condicions que estan fora del nostre abast. Per exemple, a mi em sembla molt important poder coadjuvar que la Unió pel Mediterrani sigui una realitat en la promoció de plataformes científiques (que són dos dels molts projectes del PEMB), però ens cal encertar el moment adequat. En això treballem ara.

**En l'escenari econòmic actual i previsible, en quina mesura considera important una estratègia renovada per a l'Àrea Metropolitana de Barcelona?**

L'estratègia dibuixada en l'actual Pla Estratègic Metropolità de Barcelona (PEMB) està pensada per al moment de crisi i postcrisi actual: aposta per estimular els punts forts de Barcelona considerant el nou escenari mundial. Així, doncs, és prioritari aprofundir en la internacionalització de la ciutat i apostar per nous sectors (disseny, indústries creatives, salut, esports, etc.) i, a la vegada, ser molt conscients que una de les prioritats centrals és afavorir que els sectors tradicionals siguin capaços d'actualitzar-se constantment (indústria tradicional, turisme, etc.). Tot això passa per atreure el millor talent. Aquesta és una aposta definitiva: ens encaminem cap a unes economies molt intenses en coneixement. Tot el que impliqui afavorir que l'Àrea Metropolitana de Barcelona sigui un lloc atractiu per a les empreses innovadores, per als experts, per als centres de recerca, per als doctorats internacionals, etc., és anar pel bon camí i avançar-nos a les necessitats que tindrem i respondre a les que ja tenim.

**En una estratègia de ciutat sembla molt important la complicitat i la col·laboració entre el sector públic i el privat. Com valora aquesta circumstància en el cas de Barcelona?**

Sens dubte, la col·laboració publicoprivada és una manera d'actuar molt pròpia de l'estratègia de Barcelona 2020 i de societats avançades, com la de l'AMB. A més, tenim la sort que en tenim força experiència, ja des d'abans dels Jocs Olímpics (tot i que aquesta va ser, probablement, una de les manifestacions més

reeixides). En la majoria de les mesures previstes, ambdós sectors tenen molta feina per fer. En molts casos, l'Administració ha d'assumir un paper de líder o d'impulsor. A vegades, ha de fer de catalitzador; altres, de regulador o de proveïdor d'algun servei, però sempre ha d'anar de la mà del sector privat i del tercer sector (o sector no lucratiu). Potser el cas més paradigmàtic és el repte de mantenir i millorar la cohesió social, en el qual es poden contemplar la majoria d'aquests rols i tots tres actors.

És per aquest motiu que, entre les “palanques” per fer possible l'estratègia de Barcelona 2020, hi ha la de disposar d'una administració actualitzada i amb la qualitat requerida per l'AMB, una administració que alguns anomenen “relacional”. Aquest element (disposar de les administracions públiques necessàries) moltes vegades queda relegat del debat polític i oblidat. No hauria de ser així. Tenir una societat capaç de donar resposta al futur passa, indispensablement, per l'actualització i la millora de les administracions públiques.

**Com té previst el pla de treball per a la implantació de les mesures del Pla Estratègic Metropolità - Visió 2020?**

En aquests moments, s'estan formant les comissions per a cada un dels reptes que cal tractar: el repte de la sostenibilitat, relacions internacionals i presència al món, sectors productius (emergents i tradicionals), atracció de talent i cohesió social. Aquestes comissions prioritzaran els projectes que cal fer i facilitaran que els seus responsables aconseguixin posar-los en funcionament. Tot i que el pla està pensat per a un període llarg, ens resulta clau que alguns dels projectes puguin començar a funcionar de seguida.

## Barcelona, hub d'empredors: inicia tres línies prioritàries de treball

“Hem d'explicar que l'emprededor és l'autèntic motor de la nostra societat i de la nostra economia.”



**Christopher Pommerening**  
Soci director d'Active Venture  
Partners

**Quins són els factors que diferencien Barcelona d'altres ciutats conegudes?**

Actualment treballem en un món global i hem d'estar connectats amb altres països per fer negocis. **Des d'Europa es pot estar en contacte amb els tres grans eixos econòmics: Àsia, Europa i els Estats Units.** L'únic lloc des del qual es pot treballar al matí amb un continent i a la tarda amb un altre és Europa. El teletreball (*home office*) permet als professionals triar el millor lloc per atendre amb facilitat diferents zones d'arreu del món. Des de Barcelona es pot arribar en dos o tres hores a qualsevol país d'Europa.

Barcelona té una **posició única dins d'Europa** a causa de la connexió amb la resta de ciutats, per les diferents línies aèries de baix cost, el clima càlid i la seva distribució geogràfica que permet accedir fàcilment al mar, la muntanya, les pistes d'esquí, etc.

Alguns factors de la seva **qualitat de vida** també la fan diferent: el menjar, edificis amb encant modernista, una relació qualitat-preu de l'habitatge acceptable en comparació d'altres capitals similars, etc. Alguns empredors redueixen les seves expectatives salarials a canvi d'aquesta qualitat de vida.

També existeix un **entorn creatiu** que representa un gran plus per crear empreses a Barcelona.

**Quin és l'origen i els objectius de la Comissió d'Empredors?**

La iniciativa de convertir Barcelona en un *hub* d'empredors ja hi era l'any 2008. Primer, vam decidir agrupar tots els empredors de la ciutat que comparteixen la mateixa visió: que Barcelona es posi amb aquesta imatge i amb aquesta clara visió estratègica.

La primavera del 2010 vam crear aquest grup que va col·laborar amb el PEMB en l'elaboració del Pla Estratègic Metropolità de Barcelona - Visió 2020.

La primera activitat que hem fet és identificar l'*status quo* de la ciutat, els programes que ja existeixen per fomentar la empredoria i l'accés d'empredors estrangers que desitgen instal·lar-se a Barcelona, concretar els ingredients que encara ens falten en comparació d'altres ecosistemes empredors del món i determinar els “deures” que encara ha de fer Barcelona, és a dir, desenvolupar programes i iniciatives concretes en els cinc anys pròxims.

L'objectiu del nostre grup és doble:

- Crear una plataforma de comunicació i de col·laboració entre tots els agents i institucions amb un mateix interès: convertir Barcelona en un *hub* d'empredors.
- Formar empredors que creïn les seves pròpies empreses a Barcelona.

**Quins són els aspectes que encara li falten a Barcelona per esdevenir un autèntic hub d'empredors internacional?**

Hi ha un aspecte molt important que cal que treballem: el **foment de la cultura empredora**. A Barcelona, Catalunya i tot Espanya, la figura de l'emprededor no està prou consolidada.

Tradicionalment, els estudiants orienten la seva trajectòria professional a ocupar un càrrec a l'Administració pública o en una empresa privada. Per això, cal que expliquem que l'emprededor és l'autèntic motor de la nostra societat i de la nostra economia. Si el destí dels professionals autòctons són les empreses grans, generalment d'origen estranger, no hi haurà innovació ni creació d'empreses amb empredors de Catalunya.

**Ens podria avançar quines són les línies bàsiques de treball d'aquesta comissió?**

L'any 2011 dedicarem els nostres esforços a treballar en tres línies:

- **Fomentar la cultura empredora** a l'educació secundària a través del programa “Escola d'empredors”, que ja s'està implementant en algunes escoles de Barcelona.
- **Fomentar l'ús de l'anglès.** Si volem ser una ciutat internacional, oberta al món, i convidar empredors internacionals de gran qualitat perquè instal·lin les seves empreses a Barcelona, hem de fer un gir de 180 graus en l'ús de l'anglès, ja que en aquest món global el coneixement d'anglès és prioritari.
- **Atreure empredors “de fora”** que visquin o creïn les seves empreses a Barcelona, atès que formar empredors propis és un projecte a llarg termini. La transmissió de l'experiència, valors i contactes d'aquests gran empredors internacionals ha de permetre a les generacions futures pensar i crear de la mateixa manera.

**Estem parlant d'una gran visió per a una ciutat fantàstica i, si s'hi sumen totes les energies de les persones i institucions que persegueixen el mateix objectiu, obtindrem una cosa molt important, més enllà dels interessos particulars.**

# Hi ha vida més enllà dels sectors emergents?

El passat 8 de febrer es va realitzar el debat “Hi ha vida més enllà dels sectors emergents? És possible promoure els anomenats sectors emergents sense una base industrial moderna i sòlida?”, organitzat conjuntament pel Cercle d'Economia i el PEMB, que va posar damunt la taula una de les qüestions que es plantegen en el cinquè repte del nou Pla Estratègic Visió 2020.

**L'**acte va ser presentat per Salvador Alemany, president del Cercle d'Economia, i Jordi William Carnes, president de la Comissió Delegada del PEMB i primer tinent d'alcalde de l'Ajuntament de Barcelona. La taula, coordinada per Carlos Losada, com a president de la Comissió d'Estratègia del Pla, va comptar amb la intervenció d'Antoni Capella, president i conseller delegat de Telstar; Oriol Guixà, conseller delegat de La Farga Group; Julio Rodríguez, president de Schneider Electric España, i Lluís Torner, president de l'Associació Catalana d'Entitats de Recerca (ACER).

L'objectiu d'aquest col·loqui era analitzar els reptes actuals dels sectors industrials tradicionals i veure com aquests sectors (de llarga tradició en l'economia catalana i en especial de l'AMB) tenen, i han de tenir encara, una posició rellevant tant en el PIB de la regió i en les seves exportacions com també en el suport per al creixement dels anomenats sectors emergents.

Els membres de la taula varen posar en relleu les capacitats reals competitives de la indústria a l'Àrea Metropolitana de Barcelona. La globalització no comporta la pèrdua immediata de competitivitat per a tots els sectors, ja que la situació econòmica incrementa els obstacles, però les oportunitats hi són i és possible pressuposar capacitats positives de futur.

També varen expressar la conveniència de modificar el llenguatge i deixar d'anomenar-los “sectors tradicionals” ja que, gràcies al seu esforç en innovació, es poden considerar també com a sectors emergents. Es va destacar també que el creixement dels sectors emer-



8 de febrer, Cercle d'Economia

gents necessita que els sectors tradicionals facilitin la tecnologia i els equipaments adequats per al seu desenvolupament.

En aquesta línia de la innovació, va ser molt ben considerat el potencial actual en centres de recerca i d'innovació. Aquests constitueixen una base real, i competitiva en l'àmbit global, que ha d'incrementar les relacions i cooperació amb els sectors industrials per guanyar competitivitat i fer més eficient el sistema en el seu conjunt.

Com a aspectes a millorar es van destacar qüestions tan importants com són una base formativa sòlida en FP molt més important que l'actual, amb reconeixement social més gran, una administració més facilitadora per a la ubicació d'empreses industrials, una xarxa que permeti una àgil mobilitat de mercaderies i una atenció molt especial en la construcció del corredor del Mediterrani com un dels eixos per a l'exportació i la connexió amb el mercat europeu.

El conseller d'Empresa i Ocupació, Xavier Mena, va destacar en la clausura de l'acte la necessitat de reforçar les polítiques d'enfortiment dels sectors industrials tradicionals, la seva competitivitat en els mercats globals i la innovació dels seus processos i productes. L'escenari actual no és un factor que ajudi, però sí que obliga, tant al sector públic com al privat, a donar resposta des d'ara i de manera immediata per recuperar i millorar la capacitat competitiva i la creació de nova ocupació.



**Pla Estratègic  
Metropolità  
de Barcelona**

Ausiàs Marc, 7, 1r  
08010 Barcelona  
T. 933 187 051  
F. 933 174 835  
plaestrategic@pemb.cat  
www.pemb.cat

**Jordi Hereu**

Alcalde de Barcelona i president  
del Consell General

**Jordi William Carnes**

Primer tinent d'alcalde de  
l'Ajuntament de Barcelona  
i president de la Comissió  
Delegada

**Francesc Santacana**

Coordinador general

Entitat patrocinadora:



**Ajuntament de Barcelona**

## **Primera reunió mixta entre el Pla Estratègic Metropolità de Barcelona i Barcelona Global**

El passat 2 de març es va celebrar la primera reunió mixta entre el PEMB i Barcelona Global amb l'objectiu de concretar els projectes d'interès comú a desenvolupar durant el 2011, tal com especifica el conveni signat amb ambdues institucions.

**L'Associació del Pla Estratègic Metropolità de Barcelona és una associació privada sense ànim de lucre.**

**El Consell General de l'Associació el constitueixen més de tres-cents membres, entre els quals hi ha entitats privades, institucions públiques i administracions.**

D'acord amb la Llei orgànica 15/1999, de 13 de desembre, de protecció de dades de caràcter personal, us informem que les vostres dades han estat incorporades en un fitxer automatitzat que ha estat prèviament comunicat a l'Agència de Protecció de Dades i que té com a titular el Pla Estratègic Metropolità de Barcelona.

L'ús de les vostres dades personals tindrà caràcter confidencial i es faran servir exclusivament per a activitats relacionades amb la promoció de l'Àrea Metropolitana de Barcelona. Puntualment es podran cedir aquestes dades a entitats col·laboradores per al mateix ús.

En el supòsit de voler exercir els vostres drets d'oposició, rectificació i cancel·lació, poseu-vos en contacte amb nosaltres a la seu social del carrer Ausiàs Marc 7, 1r.

### **Institucions membres de la Comissió Delegada del Consell General**

Generalitat de Catalunya\*  
Ajuntament de Badalona  
Ajuntament de Barcelona  
Ajuntament de Cornellà de Llobregat  
Ajuntament del Prat de Llobregat  
Ajuntament de l'Hospitalet de Llobregat  
Ajuntament de Montcada i Reixac  
Ajuntament de Sant Cugat del Vallès  
Ajuntament de Santa Coloma de Gramenet  
Ajuntament de Pal·lejà  
Ajuntament del Papiol  
Consell Comarcal del Baix Llobregat  
Consell Comarcal del Barcelonès  
Entitat Metropolitana del Medi Ambient  
Entitat Metropolitana del Transport  
Aena  
Autoritat Portuària de Barcelona  
Cambra Oficial de Comerç, Indústria i Navegació de Barcelona  
Cercle d'Economia  
Comissió Obrera Nacional de Catalunya  
Consorti de la Zona Franca de Barcelona  
Diputació de Barcelona  
Fira de Barcelona  
Foment del Treball Nacional  
Mancomunitat de Municipis de l'Àrea Metropolitana de Barcelona  
Unió General de Treballadors de Catalunya  
Universitat de Barcelona

\*El representant de la Generalitat de Catalunya a la Comissió Delegada del PEMB és **Damià Calvet**, secretari de Territori i Mobilitat del Departament de Territori i Sostenibilitat