

Pla Estratègic Metropolità de Barcelona

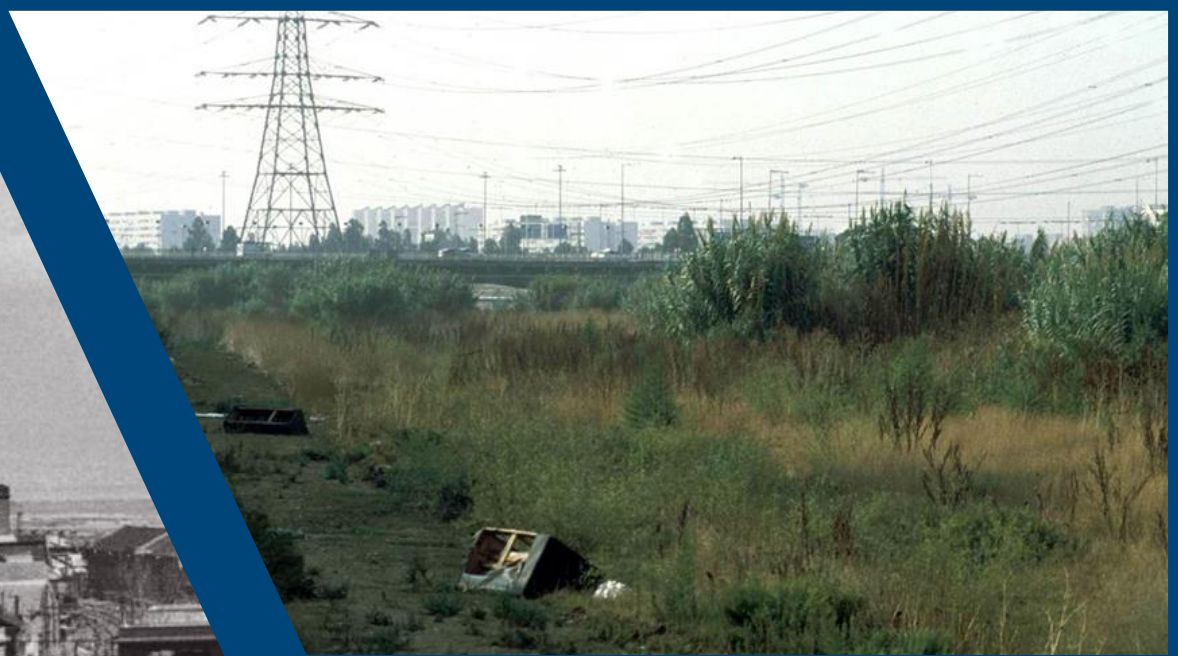
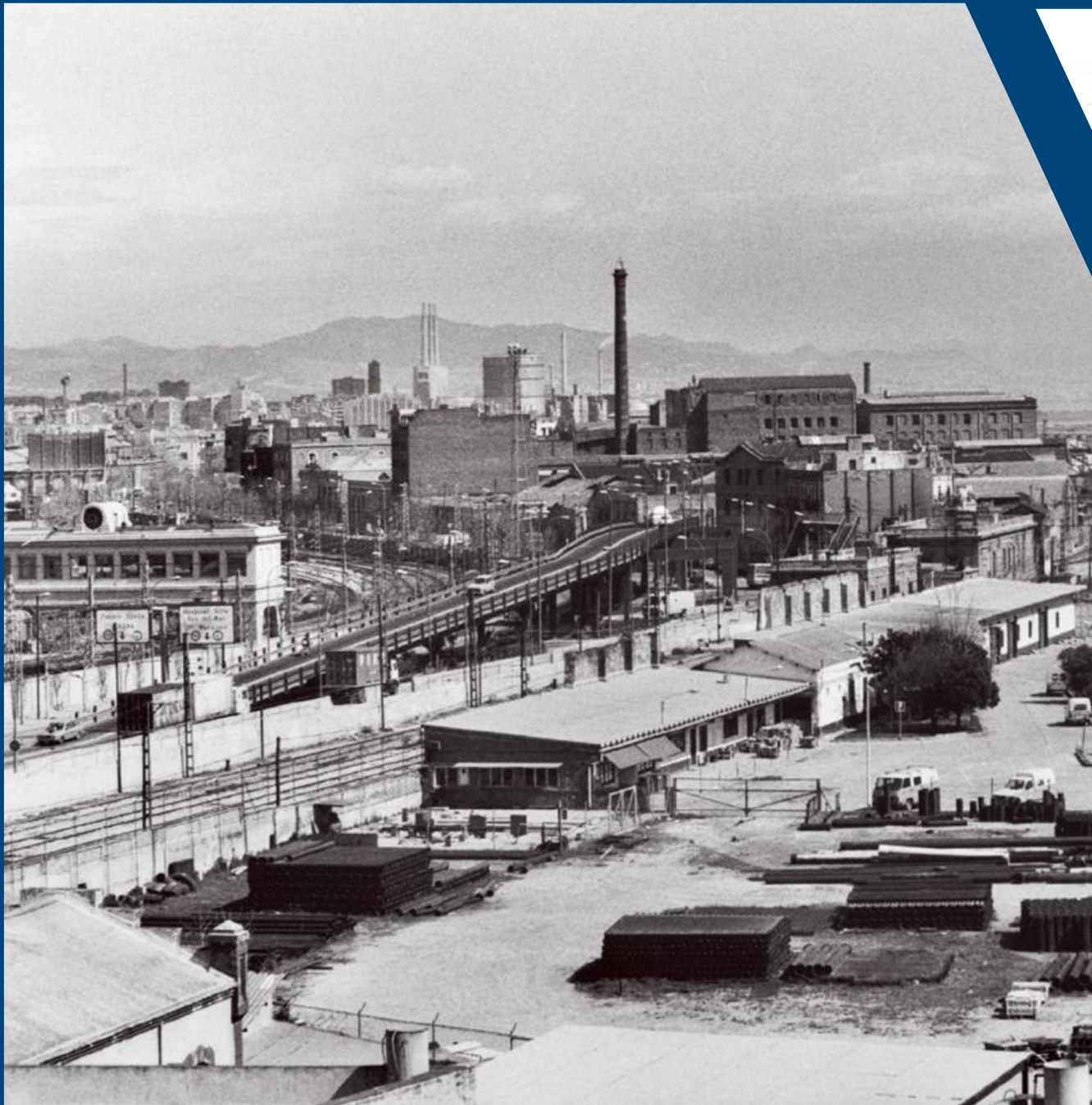
1988-2018

30

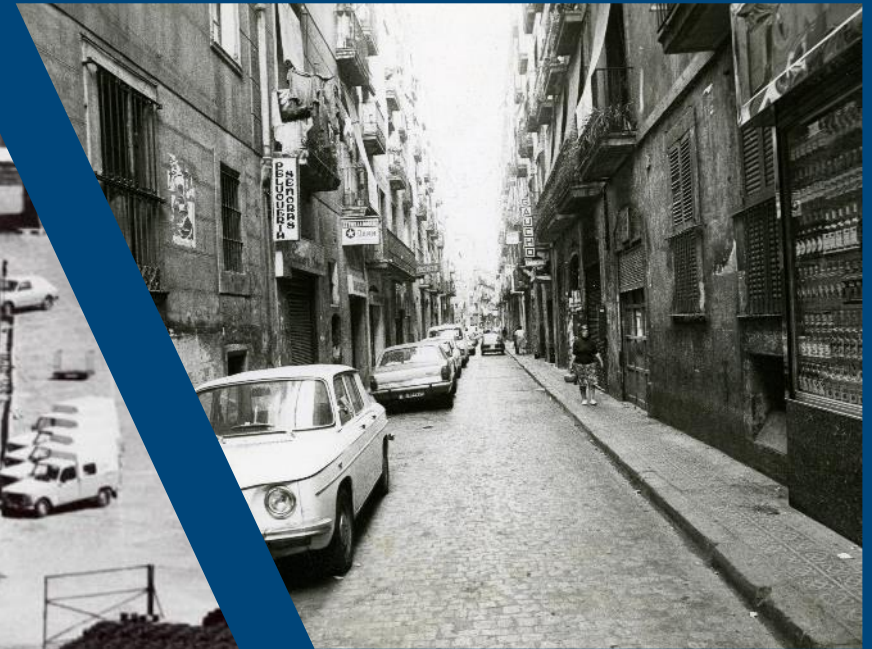
ANYS

projectant
la Barcelona
del futur





Autor: Martí Llorens



Barcelona busca un futuro mejor para el año 2000

Declaro solemnemente constituido el Consejo General del Plan Estratégico, Económico y Social "Barcelona 2000", con estas palabras, pronunciadas en el Saló de les Corts del Ayuntamiento de Barcelona, Pasqual Maragall, alcalde de Barcelona, ha impulsado el consistorio a otorgar un futuro mejor a la ciudad para el año 2000 con garantías de éxito. El Consejo General será el máximo organismo de representación ciudadana en este proyecto y el Ayuntamiento de Barcelona, como organismo rector, permite la participación de todos los agentes económicos, sociales y políticos de esta ciudad y de los organismos que aportarán su futuro de Barcelona.



Pasqual Maragall, alcalde de Barcelona, preside el Consejo General del Plan Estratégico.

Creación de criterios
Su misión será la de ratificar las estrategias que definirán distintas comisiones técnicas, a partir de los más de veinte análisis sectoriales de aquellos asuntos considerados claves para el futuro desarrollo de Barcelona. El Consejo General participará también en la concreción de los criterios que deben apoyar todas las fases de elaboración del citado Plan y el organismo será, asimismo, el encargado de ratificar el documento definitivo.

Un futuro, un pacto, y mucha buena voluntad

El plan estratégico Barcelona 2000 representa, según el proyecto diseñado por el Ayuntamiento de la ciudad, una fuerte apuesta por un futuro mejor para la capital catalana y por su acoplamiento definitivo a la céntrica de las ciudades europeas. La elaboración de este plan, todavía en fase muy embrionaria, y la aplicación de sus conclusiones debe realizarse, según el alcalde Pasqual Maragall, a través de una especie de "pacto ciudadano" en el que todos los sectores sociales aporten su granito de arena. Maragall insistió en la necesidad de que la ciudad reconozca a la iniciativa privada, a quienes arriesgan su dinero en el desarrollo de proyectos beneficiosos para la ciudad, la legitimidad de obtener beneficios de sus actividades. De la misma manera, insistió en que el salto que debe dar Barcelona "que compare con los de 1888 y 1929", no debe suponer costes adicionales "que los habrá, dijo", sólo que los mismos sectores sociales de siempre se refiera a ellos de pobres.

Creación de criterios
Su misión será la de ratificar las estrategias que definirán distintas comisiones técnicas, a partir de los más de veinte análisis sectoriales de aquellos asuntos considerados claves para el futuro desarrollo de Barcelona. El Consejo General participará también en la concreción de los criterios que deben apoyar todas las fases de elaboración del citado Plan y el organismo será, asimismo, el encargado de ratificar el documento definitivo.

Josep Manuel Campillo

Diari de Barcelona. Any 1987. Dimarts, 7 de març de 1989

La calidad de vida a Barcelona es "mediocre", segons un estudi

Un document de treball del pla estratègic 2000 proposa remodelacions senceres de barris

"mal conservades i mal reparades", que cal evitar les plantar més arbres i més arbres autòctons i que cal potenciar grans arbres forestals o naturals, amb zones d'ombra.

Les propostes finals, a partir del mes de juny

El pla estratègic parteix sobre el aspecte sectorial de la ciutat, amb temes de construcció, el turisme, la cultura o la fiscalitat. Un dels aspectes treballats més intensament és el nivell de qualitat de vida a Barcelona, fet per un equip dirigit per Enric Auli, director municipal del pla estratègic.

El principal perfil i debilitat de Barcelona, no tant per la relació superfície-habitants del territori, i la manca de comunicacions i de zones verdes, quasi nul·les, a més de les circumstàncies actuals, sempre en el punt de col·lapse. L'alternativa hauria de consistir a apostar fortament pel transport públic i a fora no hauria altres mesures considerables, com per exemple desviar el trànsit pesant fora de Barcelona, potenciar la xarxa metropolitana de ferrocarril, i tan puntual com el metro i fer

El estudi també estableix, però, que hi ha "uns hàbits d'ocupació de la via pública", així bé el neteja.

El desenvolupament d'aquests d'últims límits estratègics de la ciutat, que reuza sota la direcció de Pilar Mallo, secretària general de Caritas, se haurà de fer amb un gran paper sobre l'estructura dels equipaments de l'espai públic i la recuperació de l'espai públic.

Finalment, com a factors clau en la recuperació de l'espai públic i la recuperació de l'espai públic, es proposa una gran estratègia de recuperació de l'espai públic i la recuperació de l'espai públic.

ECONOMIA

EEUU hace frente al 'agujero' de 11 billones de sus cajas

El presidente norteamericano, George Bush, ha puesto en marcha un complejo plan para cubrir el gran agujero que amenaza a EE.UU., cuyo agujero se sitúa en unos 11.5 billones de dólares. (Página 32)



Las cajas dan créditos baratos al comercio para modernizarse

La consistorio de Crédito de la Generalitat ha aprobado un convenio con 11 cajas de crédito para dar préstamos a un tipo de interés reducido al comercio para la modernización del sector comercial catalán. (Página 30)

Martes, 7 de febrero de 1989

Barcelona busca cómo superar las trabas a su futuro económico

Las comisiones de expertos del Plan 2000 hacen público su diagnóstico

Graves carencias en educación, investigación y servicios a las empresas

PLA ESTRATÈGIC ECONÒMIC I SOCIAL BARCELONA 2000



Pobreza y falta de viviendas, comunicaciones y cooperación política

El informe de los expertos precisa que la falta de viviendas, debido a los altos precios, es uno de los problemas de Barcelona. El desarrollo económico de la ciudad depende de la promoción inmobiliaria en las zonas antiguas, pero ha quedado limitada por la falta de políticas urbanísticas y de vivienda. Los nuevos edificios que se levantan en las zonas antiguas, con pocas comunicaciones y servicios, dificultan el desarrollo de las actividades comerciales y de servicios. Las comunicaciones viales son insuficientes para absorber el tráfico generado por las actividades. El problema de la contaminación y de la congestión del tráfico es otro de los aspectos que se han analizado. Además, la falta de cooperación entre las administraciones y entre el Estado y las administraciones locales, es otro de los aspectos que se han analizado.

CRÓNICA /

EUSEBIO OLIVERAS

El futuro económico de Barcelona está gravemente amenazado por su falta de inversión en educación, investigación y servicios a las empresas.

El estudio también establece, pero, que hi ha "uns hàbits d'ocupació de la via pública", així bé el neteja.

Equipaments per l'estratègia
Una altra proposta desenvolupar el centre del centre de Barcelona (Civeta i Elxample) com "el centre de Barcelona". D'aquí, l'estudi també proposa "per tal de fer l'agrupació humana, cal donar a eliminar o disminuir els edificaments de la gent, pot oferir equipaments de recreació d'oci", tant per infants.

El desenvolupament d'aquests d'últims límits estratègics de la ciutat, que reuza sota la direcció de Pilar Mallo, secretària general de Caritas, se haurà de fer amb un gran paper sobre l'estructura dels equipaments de l'espai públic i la recuperació de l'espai públic.

Finalment, com a factors clau en la recuperació de l'espai públic i la recuperació de l'espai públic, es proposa una gran estratègia de recuperació de l'espai públic i la recuperació de l'espai públic.



2 Novembre 1988 – Constitució del PEB – Consell General



18 març 1990 – Aprovació PEB 2000

**Institucions que configuren el Comitè Executiu del Pla Estratègic
Econòmic i Social Barcelona 2000.**

Il.lm. Sr. Francesc Reventós i Torras
*President del Comitè Executiu del Pla i Segon
Tinent d'Alcalde de l'Ajuntament de Barcelona.*

Excm. Sr. Josep M^a Figueras i Bassols
*President de la Cambra de Comerç, Indústria i
Navegació de Barcelona.*

Sr. Carles Tusquets i Trias de Bes
President del Cercle d'Economia.

Sr. Alfred Clemente i Conte
*Secretari General de la Unió Local de Comissions
Obreres a Barcelona i Membre del Secretariat de
la Confederació Obrera a Catalunya.*

Excm. Sr. Carles Ponsa i Ballart
*Delegat Especial de l'Estat al Consorci de la Zona
Franca.*

Excm. Sr. Enric Reyna i Martínez
President de la Fira de Barcelona.

Il.lm. Sr. Alfred Mollnas i Bellido
President del Foment del Treball Nacional.

Il.lm. Sr. Josep Munné i Costa
President del Port Autònom de Barcelona.

Sr. Josep M^a Rafé i Blasco
*Membre de la Comissió Gestora de la Unió
General de Treballadors a Catalunya.*

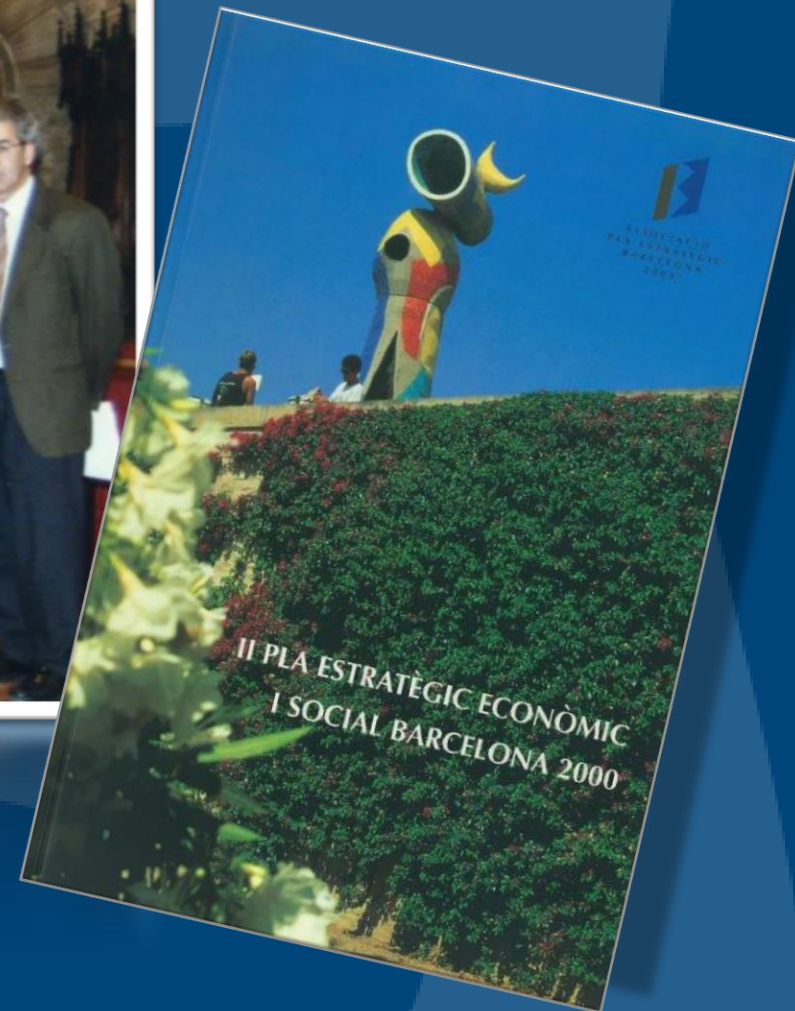
Excm. l Magf. Sr. Josep M^a Bricall i Masip
Rector de la Universitat de Barcelona.

**President del Consell General del Pla Estratègic
Econòmic i Social Barcelona 2000**

Excm. Sr. Pasqual Maragall i Mira
Alcalde de Barcelona.



**PLA ESTRATÈGIC
ECONÒMIC I SOCIAL
BARCELONA 2000**



1994 – II PLA ESTRATÈGIC ECONÒMIC I SOCIAL DE BARCELONA



1999 – III PLA ESTRATÈGIC ECONÒMIC I SOCIAL DE BARCELONA





Març 2003 – Aprovació PEMB

1r Pla estratègic metropolità de Barcelona

Versión castellana i English Version

Declaració 1r Pla estratègic metropolità de Barcelona

L'Àrea Metropolitana de Barcelona és un dels territoris que s'ha mostrat més dinàmic en el conjunt de la UE i, també, el que té unes expectatives de desenvolupament més favorables per als propers anys. Estudis recents li atorguen el 6è lloc en el rànquing de les 45 àrees metropolitanas europees amb més potencial de creixement fins al 2005, i el 1r entre les àrees que no són capital d'Estat.

Aquesta potencialitat és una conseqüència lògica dels esforços que els 36 municipis de l'actual AMB, les institucions i els agents econòmics, socials i sindicals, hem dedicat a la consolidació del seu model de desenvolupament econòmic i social i a la seva constant transformació i adaptació als canvis de tot tipus que s'han anat presentant: d'uns espais urbans reactius, a uns ciutats proactives i amb alts nivells de qualitat; d'una economia fonamentada en l'industrialisme, a un model cada vegada més vinculat al desenvolupament de clàstres de coneixements i d'activitats productives; i d'un model social jerarquitzat, tancat a una realitat pluricultural, a un altre que fa de la diversitat la norma, i de l'homogeneïtat l'excepció.

Amb una clara visió a mitjà termini, els representants dels agents econòmics, socials i sindicals, les institucions i els municipis d'aquesta Àrea som conscients que el nostre futur col·lectiu es troba en una situació òptima i crítica a la vegada: tenim un potencial de projectes i de realitats envejables, i tenim la ineludible necessitat de consolidar el

nostre procés de transformació cap a les noves realitats econòmiques i socials que s'imposen arreu del món i que, no necessàriament, són una prolongació del present.

La voluntat d'incidir, de manera positiva, en aquest procés de transformació ens mostra, amb claredat, la conveniència d'adoptar un model de gestió del territori metropolità que, sense perdre de vista les identitats locals, aprofundeixi en una visió metropolitàna de futur, que defineixi les estratègies i els objectius conjunts i que faciliti una gestió eficient dels serveis que es consideren necessaris abordar des d'aquesta perspectiva més àmplia. Un model sostenible com a valor transversal i un model propi basat en una gran capital, i al mateix temps integrat en una corona de ciutats madures.

És per això que nosaltres, representats locals, institucionals i dels agents empresarials, sindicals i socials del conjunt de ciutats que formen la veritable conurbació de Barcelona, hem promogut el procés de planejament estratègic urbà d'aquest territori que avui es concreta en el 1r Pla Estratègic Metropolità.

En un termini de 5/7 anys -ja en el marc d'una Unió Europea renovada- l'AMB s'haurà organitzat i adaptat per gestionar amb criteris d'eficiència econòmica, social i ambiental els seus processos de transformació a partir d'uns paràmetres de qualitat de vida,

benestar, cultura i cohesió social. Ens haurem desenvolupat sobre la base de la renovació dels nostres sectors productius, per la via del major valor afegit i de la impulsió d'altres sectors basats en els coneixements i la creativitat com a matèria primera bàsica. En aquest context, el capital humà serà el recurs més valorat, i el conjunt de l'Àrea haurà guanyat posicions entre les regions capdavanteres d'Europa.

Aquest 1r Pla Estratègic Metropolità de Barcelona que es desplega en tres vectors de desenvolupament econòmic, sostenible i d'ocupació; model territorial i mobilitat; i cultura de la convivència, la cohesió social i la cooperació, és l'instrument de què ens hem dotat els sotsgovernants per tal de fer possible que aquesta visió compartida esdevingui realitat.

El Pla Estratègic és, per tant, l'instrument. La seva eficàcia es podrà aconseguir però, en funció del compromís i de l'esforç col·lectiu de totes i cada una de les entitats i dels ciutadans i ciutadanes d'aquest territori. I és per aquest motiu que nosaltres, com a representants dels 36 municipis de l'AMB, de les seves principals institucions i dels seus agents econòmics, socials i sindicals signem aquest document com a testimoni de la nostra voluntat de col·laborar en la promoció i la implantació dels diferents objectius i plantejaments que el Pla ens proposa.

Excm. Sr. Joan Clos i Matheu
Alcalde de Barcelona i President del Consell general del Pla estratègic metropolità de Barcelona

Ima. Sra. Rocsa Alemany i Serra
Alcaldesa de Bergat

Im. Sr. Eduardo Manso i Palacios
Alcalde de Sant Joan Despí

Im. Sr. Iván Arcas i Blanch
Alcalde de Molins de Rei

Im. Sr. César Arrizabalaga i Zabala
Alcalde de Montcada i Reixac

Ima. Sra. Maria Argués Ferrer
Alcaldesa de Sabadell i Presidenta del Consell Comarcal del Barcelonès

Ima. Sra. Joana M. Badell i Ros
Alcaldesa de Begues

Ima. Sra. Xèssia Bofilleres i Serravinals
Alcaldesa de Cardener de Llobregat

Im. Sr. Jesús M. Campa Castaño
Alcalde de Sant Adrià de Noya

Im. Sr. Josep Carrión i Roselló
Alcalde de Sant Joan de Vilatorrada

Im. Sr. Josep Comellas i Martín
Alcalde de Santa Coloma de Cervelló

Im. Sr. Celestino Corbacho i Chaves
Alcalde de l'Hospitalet de Llobregat i President de l'Entitat metropolitàna del Transport

Ima. Sra. Montserrat Bricart i Llopart
Alcaldesa de Sant Boi de Llobregat

Im. Sr. Angel Santos i Herrera
Alcalde de Torrelles de Llobregat

Im. Sr. José Luis Jimeno Sáez
Alcalde de Badalona del Vallès

Im. Sr. Manuel Enric Llorca i Ibañez
Alcalde de Sabadell i de la Barca

Im. Sr. Miriam López i Lozano
Alcalde de Sant Just Desvern

Im. Sr. Angelino Maestro i Martínez
Alcalde de Cervelló

Im. Sr. Angel Merino i Bonto
Alcalde de Sant Lluís de Llobregat

Im. Sr. Jaume Montfort i Heras
Alcalde de Viladecans

Im. Sr. Josep Montilla i Aguilera
Alcalde de Cornellà de Llobregat

Im. Sr. Bartomeu Muñoz i Calvet
Alcalde de Santa Coloma de Gramenet

Im. Sr. Joaquim Obiols i Planas
Alcalde de la Palma de Cervelló

Im. Sr. Antoni Padilla i Reche
Alcalde de Sant Sadurn de Noya

Im. Sr. Lorenzo Palacin i Badarrey
Alcalde de Esplugues de Llobregat

Im. Sr. Joan Ferrer i Aragoneses
Alcalde de Rubí

Im. Sr. Ricard Pérez i Miró
Alcalde de Sant Vicenç de Torrada

Im. Sr. Dídac Pestalga i Rodríguez
Alcalde de Gavà i Vicepresident primer de la Mancomunitat de Municipis de l'Àrea metropolitàna de Barcelona

Im. Sr. Joan Playà i Guirado
Alcalde de Castellbisbal

Ima. Sra. Cristina Real i Masdeu
Alcaldesa de Cardenerola del Vallès

Im. Sr. Estel Recoder i Miralles
Alcalde de Sant Cugat del Vallès

Im. Sr. Josep Antoni Robles i Serrano
Alcalde de Barberà del Vallès

Im. Sr. Lluís Tejedor i Ballesteros
Alcalde del Prat de Llobregat

Im. Sr. Damià Clujas i Fornés
Alcalde de Sant Feliu de Llobregat

Im. Sr. Ferran Vallespinós i Riera
Alcalde de Vilanova del Vallès

Im. Sr. Albert Vilà i Bedia
Alcalde del Papiol

Sr. Josep M. Álvarez i Suárez
Secretari General de la Unió General de Treballadors de Catalunya

Sr. Antoni Brufau i Nuño
President del Servei d'Economia

Im. Sr. Manuel Rovells Vila
President de la Diputació de Barcelona

Sr. Joan Coscubiella i Comas
Secretari General de la Comissió Obrera Nacional de Catalunya

Excm. Sr. Enric Lladós i Cell
Delegat Especial de l'Estat del Conseller de la Zona Franca de Barcelona

Im. Sr. Josep Cuervo i Arpudín
President de l'Entitat metropolitàna del Medi Ambient i President de la Comissió delegada del Pla estratègic metropolità de Barcelona

Sr. José Luis Morlanes i Gellindo
President del Consell Comarcal del Baix Llobregat

Sr. Joan Rosell i Latorras
President del Foment del Treball Nacional

Excm. Sr. Jaume Lluís i Sabaté
President del Consell d'Administració de la Fira de Barcelona

Im. Sr. Joan Josep Llorens i Mir
President de l'Institut Penitenciari de Barcelona

Excm. i Magt. Sr. Joan Tugores i Ques
Rector de la Universitat de Barcelona

Excm. Sr. Miquel Valls i Masdeu
President de la Cambra Oficial de Comerç, Indústria i Navegació de Barcelona



Pla estratègic metropolità de Barcelona

Saló de Cent de l'Ajuntament de Barcelona, 10 de març de 2003

Projectes estratègics metropolitans en la perspectiva 2008

Bloc.1 Coneixement

1. b.TEC Barcelona Innovació Tecnològica (Sant Adrià)
2. Sincrotró (Cerdanyola)
3. Projecte ITER. Fusion for Energy (Barcelona)
4. ESADE- Creapolis (Sant Cugat)
5. HIT '09 Hothouse for Innovation and Technology (Barcelona)
6. Supercomputador Mareincognito (Barcelona)
7. CETaqua Centre Tecnològic de l'Aigua

Bloc.2 Mobilitat i accessibilitat

8. Línia d'alta velocitat Barcelona-Madrid-Figueras
9. Port de Barcelona. Ampliació sud (Barcelona/El Prat)
10. Accessibilitat a la plataforma logística del Delta
11. Ampliació de l'Aeroport de Barcelona i nou model de gestió aeroportuària (El Prat/Sant Boi/Viladecans)
12. Línia 9 de metro
13. Perllongament línia 2 de metro
14. Nou projecte de xarxa ferroviària per al Baix Llobregat
15. Sant Andreu-Sagrera: sistema ferroviari i projecte urba (Barcelona)
16. Accés ferroviari al Port de Barcelona
17. Perllongament línia 3 de metro Canyelles-Trinitat Nova
18. Estació Intermodal del Baix Llobregat
19. Transformació de la C-245 de Cornellà a Castelldefels

Bloc.3 Promoció de sectors estratègics

Audiovisual/TIC

20. Parc Barcelona Media (Barcelona)
21. Edifici Media-TIC (Barcelona)
22. Microsoft Preincubation Program

BioRegió/Salut

23. Ampliació Parc Científic de Barcelona. Construcció 2a fase (Barcelona)
24. Parc de Recerca UAB-Estera UAB (Cerdanyola)
25. Biopol L'Hospitalet
26. CIBEX-IDIBAPS (Barcelona)
27. Hospital comarcal del Baix Llobregat (Sant Joan Despí)
28. Parc Sanitari Sant Joan de Déu (Sant Boi)

Aeronàutic

29. Parc empresarial d'activitats aeroespacials i de la mobilitat (Viladecans)
30. Ciutat aeroportuària

Logística

31. Ampliació de la Zona d'Activitats Logístiques (ZAL) (Barcelona/El Prat)

Agroalimentari

32. Campus de l'Alimentació de Torribera (Santa Coloma de Gramenet)
33. Barcelona Food Platform (Barcelona)

Bloc.4 Infraestructures i equipaments d'impacte urbà

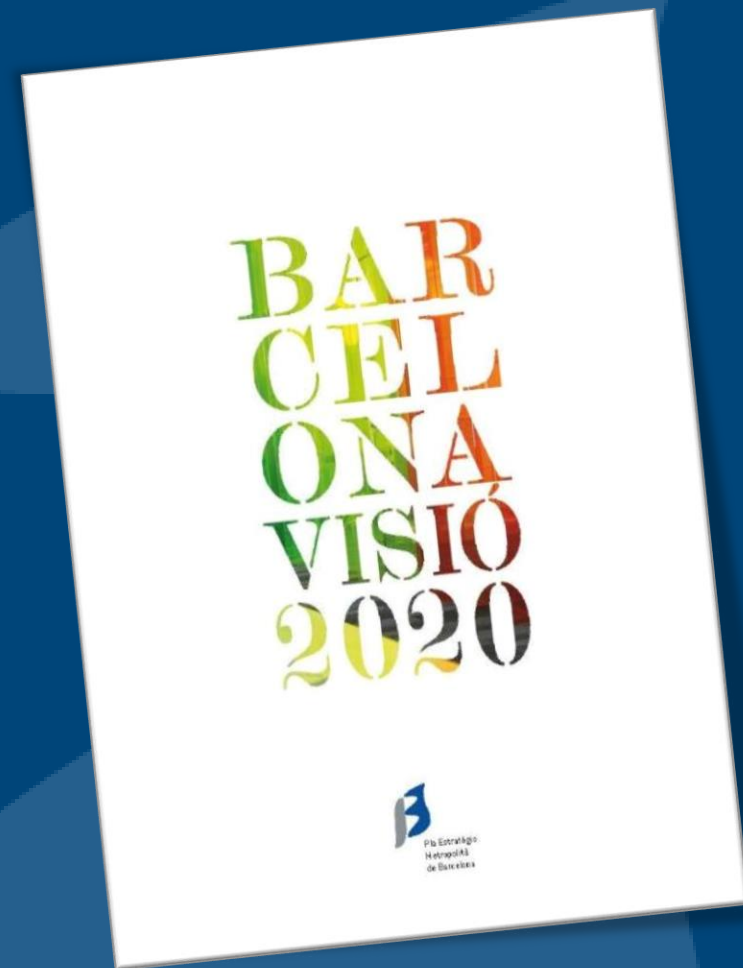
34. Ampliació recinte Fira de Barcelona Gran Via (L'Hospitalet)
35. Plaça Europa Gran Via - L'Hospitalet (L'Hospitalet)
36. 22@Barcelona (Barcelona)
37. Parc de Negocis (Viladecans)
38. Parc de l'Alba (Cerdanyola)
39. Edifici Sagrera (Barcelona)
40. Zona lúdica i esportiva de la Plana del Galet (Cornellà)
41. Parc de Can Zam (Santa Coloma de Gramenet)

Bloc.5 Sostenibilitat i medi ambient

42. Dessalinitzadora de la conca del Llobregat (El Prat)
43. Regeneració d'aigües a la planta del Baix Llobregat (El Prat/Sant Boi/Cornellà/Barcelona/L'Hospitalet)
44. Barrera hidràulica contra la intrusió salina (El Prat)
45. Sostaqua (Barcelona)
46. Central de Generació d'Energies Zona Franca - Gran Via L'Hospitalet

Bloc.6 Urbanisme i cohesió social





2010 – Pla Estratègic Visió 2020



Aeroport de Barcelona
Aeropuertos Españoles y Navegación Aérea (Aena)
Agència de Desenvolupament Urbà de l'Ajuntament de l'Hospitalet
Agència EFE, S.A.
Agrupament de Botiguers i Comerciants de Catalunya
Ajuntament de Badalona
Ajuntament de Badia del Vallès
Ajuntament de Barberà del Vallès
Ajuntament de Barcelona
Ajuntament de Begues
Ajuntament de Castellbisbal
Ajuntament de Castelldefels
Ajuntament de Cerdanyola del Vallès
Ajuntament de Cervelló
Ajuntament de Corbera de Llobregat
Ajuntament de Cornellà de Llobregat
Ajuntament de Gavà
Ajuntament de la Palma de Cervelló
Ajuntament de l'Hospitalet de Llobregat
Ajuntament de Molins de Rei
Ajuntament de Montcada i Reixac
Ajuntament de Montgat
Ajuntament de Pallejà
Ajuntament de Ripollet
Ajuntament de Sant Adrià de Besòs
Ajuntament de Sant Andreu de la Barca
Ajuntament de Sant Boi de Llobregat
Ajuntament de Sant Climent de Llobregat
Ajuntament de Sant Cugat del Vallès
Ajuntament de Sant Feliu de Llobregat
Ajuntament de Sant Joan Despí
Ajuntament de Sant Just Desvern
Ajuntament de Sant Vicenç dels Horts
Ajuntament de Santa Coloma de Cervelló
Ajuntament de Santa Coloma de Gramenet
Ajuntament de Tiana



Ajuntament de Torrelles de Llobregat
Ajuntament de Viladecans
Ajuntament del Papiol
Ajuntament del Prat de Llobregat
Ajuntament d'Esplugues de Llobregat
Ametic
Àrea Metropolitana de Barcelona
Arquebisbat de Barcelona
Asociación de Industriales de Plásticos de Catalunya
Asociación de Líneas Aéreas (ALA)
Asociación Industrial Téxtil del Proceso Algodonero
Associació Barcelona Urban Clúster
Associació Catalana d'Agències de Viatges (Acav)
Associació Catalana d'Empreses Consultores (ACEC)
Associació Catalana d'Empreses de Transport de Mercaderies
Associació Catalana per al Desenvolupament de la Mediació i l'Arbitratge
Associació Consell de Cent
Associació de Càmpings de Barcelona
Associació de Promotors-Constructors d'Edificis de Barcelona
Associació Empresarial Catalana de Publicitat
Associació Empresarial de l'Hospitalet i el Baix Llobregat
Associació Espanyola de Robòtica (AER)
Associació Independent de Joves Empresaris de Catalunya (AIJEC)
Associació Multisectorial d'Empreses (AMEC)
Associació Pacte Industrial de la Regió Metropolitana de Barcelona
Associació per a les Nacions Unides a Espanya
Ateneu Barcelonès
Autoritat del Transport Metropolità
Autoritat Portuària de Barcelona
Banc Sabadell
Barcelona Activa, S.A.
Barcelona de Serveis Municipals, S.A.
BCD Barcelona Centre de Disseny
Bicicleta Club de Catalunya - BACC
Borsa de Barcelona, S.A.
Caixabank
Cadena Cope i Cadena 100



Cambra de Comerç Brasil Catalunya
Cambra de Comerç de Sabadell
Cambra Oficial de Comerç de Barcelona
Cambra Oficial de Contractistes d'Obres de Catalunya
Canon España, S.A.
Càritas Diocesana de Barcelona
Carver Advanced Systems, S.L.
Casa Amèrica Catalunya
Catalunya Ràdio
Centre d'Estudis Comarcals del Baix Llobregat
Centre d'Estudis de l'Hospitalet de Llobregat
Centre Excursionista de Catalunya
Centro de Estudios y Asesoramiento Metalúrgico
Centro Español de Plásticos
Centro Iberoamericano de Desarrollo Estratégico Urbano (CIDEU)
Cercle d'Economia
Cercle per al Coneixement
Ciment Català
Club d'Amics de la Unesco de Barcelona
Col·legi d'Aparelladors, Arquitectes Tècnics i Enginyers d'Edificació de Catalunya
Col·legi d'Arquitectes de Catalunya
Col·legi de Farmacèutics de Barcelona
Col·legi de l'Art Major de la Seda
Col·legi de Periodistes de Catalunya
Col·legi d'Ambientòlegs de Catalunya
Col·legi d'Economistes de Catalunya
Col·legi d'Enginyers de Camins, Canals i Ports de Catalunya
Col·legi d'Enginyers Industrials de Catalunya
Col·legi Oficial d'Agents Comercials de Barcelona
Col·legi Oficial d'Agents de la Propietat Immobiliària de Barcelona i Província
Col·legi Oficial d'Agents i Comissionistes de Duanes de Barcelona
Col·legi Oficial de Doctors i Llicenciats en Filosofia i Lletres i en Ciències de Catalunya
Col·legi Oficial de Metges de Barcelona
Col·legi Oficial de Psicòlegs de Catalunya



Col·legi Oficial de Químics de Catalunya
Comissió Obrera Nacional de Catalunya
Consell Comarcal del Baix Llobregat Consell Comarcal del Barcelonès
Consell de Gremis de Comerç, Serveis i Turisme de Barcelona
Consell de la Joventut de Barcelona
Consell d'Empreses Distribuïdores d'Alimentació de Catalunya
Consell Social de la Universitat de Barcelona
Consell Superior d'Investigacions Científiques a Catalunya [CSIC]
Consorci de la Zona Franca de Barcelona
Consorci Metropolità de l'Habitatge
Delegació del Govern d'Espanya a Catalunya
Diputació de Barcelona
Direcció Territorial de Comerç del Ministeri d'Economia i Competitivitat
El Gran Capital
El Periódico
El Punt Avui
Endesa, S.A.
Esade Fundació
Europa Press de Catalunya, S.A.
Fecsa-Endesa
Federació d'Associacions de Veïns de Barcelona
Federació de Cooperatives de Serveis i Cooperatives de Transportistes de Catalunya [Servicoop]
Federació de Cooperatives de Treball de Catalunya
Federació de Gremis de Detallistes de Productes Alimentaris [FEGRAM]
Federació de Societats Anònimes Laborals de Catalunya [FESALC]
Federació Empresarial Catalana d'Autotransport de Viatgers
Federació Empresarial Catalana del Sector Químic [Fedequim]
Federació Provincial i Regional de Transports de Barcelona [Transcalit]
Federación Ecom
Ferrocarrils de la Generalitat de Catalunya
Feteia-Oltra
Fira 2000, S.A.
Fira de Barcelona
Foment del Treball Nacional
Fundació Barcelona Promoció
Fundació BCN Formació Professional



Fundació Carles Pi i Sunyer
Fundació Catalunya Europa
Fundació Cercle d'Economia
Fundació CIDOB
Fundació Gran Teatre del Liceu
Fundació Grup Set
Fundació Hospital Universitari Vall d'Hebron
Fundació Joan Miró
Fundació Kreanta
Fundació Pere Tarrés
Fundació Privada Universitària EADA
Fundació RACC
Fundació Taller de Músics
Fundación EAE
Fundesplai – Fundació Catalana de l'Esplai
Futbol Club Barcelona
Gas Natural SDG, S.A.
Generalitat de Catalunya
Gremi de Constructors d'Obres de Barcelona
Gremi de Constructors d'Obres del Llobregat, l'Anoia i l'Alt Penedès
Gremi de Cuines, Banys i Reformes
Gremi de Discoteques de Barcelona
Gremi de Fusta i Moble
Gremi de Garatges de Barcelona i Província
Gremi de Jardineria de Catalunya
Gremi de les Indústries de la Confecció de Barcelona
Gremi d'Editors de Catalunya
Gremi d'Hotels de Barcelona
Gremi d'Indústries Gràfiques de Barcelona
Gremi Provincial de Distribuïdors d'Alimentació de Barcelona
Grup Agbar
Grupo Planeta
Grupo Santander
Grupo Zeta, S.A.
Hospital Clínic de Barcelona – Idibaps
Iberia, Líneas Aereas de España, S.A.
Iniciativa Barcelona Open Data



Institut Català de Logística – ICIL
Institut Català del Sòl – INCÀSOL
Institut Cerdà
Institut de Recerca i Tecnologia Agroalimentàries - IRTA
Institut de Tecnologia de la Construcció de Catalunya - ITEC
Institut d'Estadística de Catalunya
Institut d'Estudis Regionals i Metropolitans de Barcelona
Institut d'Estudis Superiors de l'Empresa - IESE
Institut d'Humanitats
Institut Espanyol d'Analistes Financers
Institut Químic de Sarrià - IQS
Instituto de la Empresa Familiar
Jove Cambra de Barcelona
Justícia i Pau
La Vanguardia
Laboratoris Almirall
Manufacturas Balmes Vives, S.L.
Mercados de Abastecimientos de Barcelona, SA [Mercabarna]
Mullor, S.A.
Once Catalunya
Orfeó Català
Organisme Autònom de Correus i Telegràfs
Parc d'Atraccions Tibidabo, S.A.
Parc Tecnològic del Vallès, S.A.
Pérez-Pozo, S.L.
Pich-Aguilera Arquitectes, S.L.
Pimec, Micro, Petita i Mitjana Empresa de Catalunya
Ràdio Barcelona/Cadena Ser
Real Club de Polo de Barcelona
Reial Acadèmia de Ciències i Arts de Barcelona
Reial Acadèmia de Medicina de Catalunya
Reial Automòbil Club de Catalunya
Retail & Trade Marketing
Servicio Público de Empleo Estatal
Tala, experiències i projectes, S.L.
Taula d'Entitats del Tercer Sector Social de Catalunya
Telefónica de España



Transports Metropolitans de Barcelona
Transprime
Turisme de Barcelona
TVE Catalunya
Unió Catalana d'Entitats Asseguradores i Reasseguradores
Unió Catalana d'Hospitals
Unió d'Adobadors de Catalunya
Unió de Pagesos de Catalunya
Unió General de Treballadors de Catalunya
Unió Patronal Metal·lúrgica
Unió Sindical Obrera de Catalunya
Universitat Autònoma de Barcelona
Universitat de Barcelona
Universitat Politècnica de Catalunya
Universitat Pompeu Fabra
Universitat Ramon Llull
World Trade Center Barcelona, S.A.

**GRÀCIES PER
ACOMPANYAR-NOS!**



Identitat local,
visió global



Compromís metropolità

@pembarcelona



Pla Estratègic Metropolità de Barcelona



**Pla Estratègic
Metropolità
de Barcelona**

30 **ANYS**